

Års- och hållbarhetsredovisning 2022



Året i korthet



Västerbottensost® firar!
Västerbottensost® firar 150 år och inleder 2022 med att lyfta fram firandet i butik med en jubileumsdekor för några av de mest älskade formaten. Jubileumsdekoren visar ostens relevans under hela året, såväl till vardag som till fest, samtidigt som ostens långa historia lyfts.

JAN

Årets Norrlandsvisionär 2022 Norrmejerier presenterar de fyra nominerade till Årets Norrlandsvisionär 2022 som alla har en sak gemensamt - en idé med potential att göra gott för människorna, djuren och naturen i Norrland.



FEB

Års- och hållbarhetsredovisning
2021



Års- och hållbarhetsredovisningen publiceras

MAR



Föreningsstämma 2022
4 maj genomförs Norrmejeriers föreningsstämma i Umeå. Förtroendevalda fullmäktige träffas även på konferensdagen efter.

Krister Zackari meddelar att han lämnar Norrmejerier för en roll utanför föreningen. Rekrytering av ny vd påbörjas.



Verum® yoghurt i ny förpackning och ny smak.
Sommarens smak Verum filmjölk. Pärön visar sig bli en sån succé under sommaren, att den fortsätter säljas under hösten.

APR



Mjölkbönder får åkerkanter att blomma

För andra året i rad sår norrländska mjölkbönder blommor vid sina fält och åkrar för att främja den biologiska mångfalden. Projektet Hela Sverige blommar gynnar ett rikt och varierat växt- och djurliv.

MAJ



Fjällyoghurt® lanseras med samma karaktär som fjällfil och i fler smaker.
Den nya spritsiga Fjällyoghurt ersätter den tidigare yoghurtprodukten och lanseras i tre olika smaker; Naturell, Hjortron och Hallon-Akerbär.



Nytt digitalt varumärkeshem. I samband med att Västerbottensost® firar 150 år tas ett digitalt varumärkeshem fram. Där får besökarna bland annat receptinspiration, en inblick i tillverkningen av osten och ostens lager samt lär känna historien bakom Västerbottensost®.

Lars Forslund, Årets Norrlandsvisionär. Den idé som Lars Forslund vill arbeta vidare med är en röttningsmetod som kan omvandla vanligt gräs och gödsel till vätgas – som i sin tur kan användas som drivmedel till fordon och arbetsmaskiner.



+35 öre
Avräkningspriset per invävt kg mjölkråvara höjs

Stina Printz ny hållbarhetschef.
Stina kommer att leda och driva Norrmejeriers övergripande hållbarhetsarbete i hela värdekedjan - från primärproduktion till kund, konsument och samhälle.



Livesänt betessläpp. På 13 norrländska mjölgårdar bjuds det på betessläpp under våren. En efterlängtat familjefest för att inviga sommaren! Norrmejerier direktsänds från en av mjölgårdarna i Jämtland.



Ny medlemswebb lanseras



Arbetsmarknads- och jämställdhetsminister Eva Nordmark besöker Burträsk mejeri



Störstmjölken lanseras

Efterfrågan på större förpackningar är en tydlig trend och där en större medvetenhet hos konsumenterna om matsvinn är en av drivkrafterna bakom nyheten.



Gerhard Bley ny vd för Norrmejerier



Klimatkollen Norrmejerier samlar in klimatdata på alla mjölgårdar för att kunna sätta mål som kan godkännas i Klimatinitiativet Science Based Targets. Gårdarna får via rådgivare koll på sin klimatpåverkan men även tips på åtgärder som förutom att sänka klimatavtrycket även ger en positiv ekonomisk effekt för gården.

Västerbottensost® vinnare på Packnorth Awards Som en del av Västerbottensost® 150-årsfirande har en unik liten bit, stansad från ostens mitt, lanserats i en exklusiv jubileumsförpackning. Jubileumsutgåvan prisades vid Packnorth Awards.



+43 öre

Avräkningspriset per invägt kg mjölkkrävara höjs

JUN

JUL
AUG

SEP

OKT

NOV

DEC

Västerbottensost® 24 månader en av vinnarna i jakten på Sveriges bästa landskapsmat 2022 som anordnas av Husmansbord.



+45 öre

Avräkningspriset per invägt kg mjölkkrävara höjs

Stora nyheter

Då efterfrågan på stora förpackningar växer i mejerihyllan lanseras förutom Störstmjölken, även större förpackningar för Vaniljyoghurt, Mild naturell yoghurt och laktosfri Cremé Fraiche. Det är bland annat konsumenternas allt större medvetenhet om klimatpåverkan och matsvinn som driver på utvecklingen mot större förpackningar. En efterlängtd lansering sker även av Vispgräde med längre hållbarhet.



Årets julfil lanseras

Julfil med pepparkakessmak har alltid haft en speciell plats i norrlänningar-nas hjärtan, men får i år hård konkurrens av den nya smaken. Förra årets nya smak, Juläpple & Kanel, sålde slut redan efter fyra veckor, och gör därför comeback i år.



+15 öre

Avräkningspriset per invägt kg mjölkkrävara höjs

Norrmejerier fick Kälrotsakademins Stora pris 2022

För att man driver ett modernt lokalt förankrat mejeriföretag som möjliggör en livskraftig och hållbar mjölkproduktion och därmed en levande landsbygd i övre Norrland.



Innehåll

Förvaltningsrapport

Året i korthet	2
Ordförande om året som gått	5
Vd om året som gått	6
Hållbar norrländsk omställning	7
Norrlänningarnas mejeri	8

Varumärken och värdekedja

Våra varumärken	9
Så skapar Norrmejerier värde	10
Norrmejeriers värdekedja	11
Hållbarhetsrelaterade risker och riskhantering	12
Vår strategi mot 2030	13
Intressenter	14

Hållbarhetsarbete

Globala utvecklingsmål och delmål	17
Ett levande Norrland	18
Minimera negativ påverkan	23
Innovation och utveckling	29

Finansiell redovisning

Förvaltningsberättelse	40
– Resultaträkning	43
– Balansräkning	44
– Kassaflödesanalys	46
– Rapport över förändring i eget kapital	47
– Tilläggsupplysningar	48
– Noter	49
– Revisionsberättelse	52

Styrelse och ledning

Norrmejeriers företagsledning	54
Norrmejeriers styrelse	55
Revisorer	56

Hållbarhetsstyrning	57
Föreningsstyrningsrapport	58

Ordförande om året som gått:

Starkt framtidshopp trots kostnadsökningarna

Våra norrländska mjölkbönder är nyckelpersoner för Sveriges livsmedelsförsörjning, krisberedskap och klimatomställning. Därför är det viktigt att vi i Norrmejeriers styrelse har ett starkt fokus på att öka lönsamheten på gårdarna.

I hela livsmedelsbranschen såg vi under 2022 stigande priser för konsumenter till följd av ökade kostnader i produktionen. Framför allt är det kriget i Ukraina som gjort att priserna för energi och viktiga insatsvaror höjts. Det har varit en plötslig och dramatisk förändring som påverkar ekonomin på såväl mjölkgårdarna som mejerierna kraftigt.

Vårt viktigaste fokus i Norrmejeriers styrelse har därför varit att höja avräkningspriset rejält, så att

de norrländska mjölkbönderna får bättre betalt för mjölkråvaran. Det har vi också gjort, främst genom besparingar i produktion och ett högre pris på Norrmejeriers produkter.

Höjningen räcker ändå inte riktigt för att kompensera för alla kostnadsökningar så att vi på gård får den lönsamhet vi måste ha.

Samtidigt ska vi komma ihåg att mejeriproduktionen i våra län fyller en allt viktigare funktion

utifrån ett samhällsperspektiv. Livsmedelsproduktionen behöver öka i hela landet för att Sverige ska kunna stå starkt med en stabil, egen livsmedelsförsörjning och vara väl rustat för kris. Därför är det extra angeläget att vi fortsätter arbeta hårt för att det ska vara hållbart att driva mjölkföretag i våra län.

Trots de utmaningar vi sett under det senaste året ser jag ljus på framtiden. Industrins gröna omställning driver nya företag och invånare till norr, vilket väntas ge en stadigt ökande efterfrågan på bra, lokalproducerade livsmedel. Vi ser också att många vill investera i norrländsk mjölkproduktion, att unga vill in i branschen och att mjölkföretagare från andra länder kommer hit för att driva mjölkföretag – trots kostnadsökningarna.

Det här stora intresset är ett fint bevis på att förutsättningarna för mjölkproduktion i Norrmejeriers område är minst lika bra som på andra ställen i Europa – kanske i hela världen.

Klimatomställningen är förstås också en högt prioriterad fråga för hela vår verksamhet och lanseringen av Norrlogisk är ett stort steg i rätt riktning. Norrlogisk är Sveriges mest klimatvänliga mjölk, med ett avtryck som ligger minst 25 procent lägre än den svenska genomsnittsmjölken.

En 25-procentig minskning av klimatavtrycket är rejält. Den har varit möjlig att uppnå tack vare ett omfattande åtgärdsprogram för att ställa om produktionen på de gårdar som producerar mjölken, ingen del av minskningen har tillkommit genom klimatkompensation. Många av dessa åtgärder kommer att kunna genomföras på fler av våra gårdar och på så sätt minska klimatavtrycket även för våra andra produkter.

Programmet Klimatkollen, som under året har genomförts på våra gårdar, visar att den norrländska mjölken redan i grunden oftast har ett lägre klimatavtryck än genomsnittet i Sverige, till stor del tack vare att vi odlar mycket av kornas foder själva. Det är en fantastisk utgångspunkt för att fortsätta jobba med förändringar som ligger i linje med målen i Parisavtalet.

Till sist har vi haft glädjen att välkomna Gerhard Bley som ny vd. Han har stor erfarenhet av livsmedelsbranschen, vilket kommer att bli viktigt för Norrmejerier framåt. Jag är oerhört glad att få chansen att jobba ihop med en person med Gerhards kvaliteter.

Göran Olofsson, ordförande



Vd om året som gått:

Ett turbulent år - nu blickar vi framåt

Norrmejerier är en symbol för ett levande Norrland. Krig i Europa och en hyperinflation som skapade en turbulens 2022 vi inte upplevt på många decennier. Tack vare kraftfulla prishöjningar och kostnadsreduktioner, kunde vi ändå öka ersättningen till våra ägare med över 190 miljoner.

Även om 2022 på många sätt var ett väldigt utmanande år, är det viktigt att peka på att resultatet för 2022 är avsevärt bättre än 2021. Justerat för engångskostnad för vår pensionsstiftelse, når vi ett plusresultat för helåret 2022. Det är en kraftig förbättring jämfört med 2021. Vi är dock inte nöjda med resultatnivån, utan behöver fortsätta förbättra oss högst avsevärt de närmaste åren.

Under flera år har Norrmejerier haft en negativ kostnadsutveckling framför allt inom varuförsörjning. Den trenden bröts 2022 men vi har långt kvar innan vi är nöjda och konkurrenskraftiga. Därför fortsätter arbetet med kostnadsreduktioner i än högre takt framåt. Samtidigt behöver vi växa på marknaden genom att utveckla våra starka varumärkespositioner och under 2022 kan det exemplifieras med lansering av ”Störst-mjölken”, ESL-grädde och storsatsningen Norrlogisk, Sveriges mest klimatvänliga mjölk (lanseras vecka 7, 2023).

I spåren av ett turbulent 2022 har vi också tvingats se att hushållen blivit väldigt försiktiga, inte minst genom kraftigt ökade el- och räntekostnader, och det påverkar förstås även livsmedelsbranschen, där konsumenterna tycks söka billigare alternativ i stor utsträckning. Konsumenterna skiftar också till lågprisbutiker i större omfattning. Vi är inte ensamma om att påverkas av detta förstås, men eftersom vi har flera varumärken i det högre prissegmentet så

upplever vi en tydlig effekt. Samtidigt är vi väldigt tillfredsställda med att vi i stort sett lyckats försvara våra marknadsandelar, vilket innebär att vi inte drabbas hårdare än våra konkurrenter, snarare tvärtom.

För att skapa ett långsiktigt hållbart mejeriföretag och förmåga att leverera ett konkurrenskraftigt mjölkpris, är det framförallt inom tre områden vi framåt ska fokusera på:

Tillväxt genom starka varumärken och högt förädlingsvärde av mjölken.

- Bygga starka varumärken med relevanta konsumentfördelar för att säkerställa hög betalningsvilja.
- Bibehålla vår starka preferens på hemmamarknaden, samtidigt som vi ska växa med utvalda varumärken i hela landet.
- Investera i innovation, marknadsföring, och hög kompetens.

Effektivitet och kvalitet.

- Komplexa flöden kräver en mycket hög produktions effektivitet, kontinuerliga förbättringar, gott ledarskap, och fokus på effektivitetsinvesteringar.

Överskottsmjölken

- ”Sista kg mjölk avgör framgången” – vår skicklighet på att hantera överskottsmjölken på ett flexibelt, lönsamt och optimalt sätt är avgörande för framgången över tid.

Vi måste vara framgångsrika inom alla tre områden för att vi ska leva upp till vårt övergripande mål att säkerställa en lönsam mjölkproduktion i Norrland. En grundförutsättning för att lyckas med strategin är vårt hållbarhetsarbete. Norrmejerier har under 2022 genomfört Klimatkollen och etablerat en tydlig hållbarhetsstrategi, men vi behöver öka takten i omställningen och det kommer främst behöva ske på gårdsnivå där klimatpåverkan är som störst. Genom lanseringen av Norrlogisk med 25% lägre klimatavtryck har vi tagit på oss ledartröjan i Sverige, men vi behöver göra mycket mer framåt. Konsumenterna förväntar sig att vi ska ligga i framkant när det gäller hållbarhet, djuromsorg och produktkvalitet och det arbetet är prioriterat framåt.

Under 2022 kändes det som att hela världen stod i brand. Samtidigt vet vi att kriser kommer och går. Det viktigaste jag lärt mig genom mot- och medgångar är att inte bli passiv, utan orka agera, våga fatta tuffa beslut och hålla modet uppe. Det är vårt angreppssätt nu. Tiderna kommer bli bättre och då ska vi vara rustade för att möta våra kunder och konsumenter på ett effektivt och framåtutlåt sätt.

Vi vet också att vi under de senaste åren inte kunnat matcha Arlas mjölkpris. Däremot har Norrmejerier betalat ett högre genomsnittligt mjölkpris än Arla de senaste tio åren. Det kommer även i framtiden uppstå variationer



i mjölkpriset, framför allt beroende på att exempelvis Arla verkar på en global marknad till skillnad mot oss. På världsmarknaden har priserna för pulver och matfett varit extremt höga, långt högre än för vanliga konsumtionsprodukter. Därför blir den strategi vi nu etablerar viktig för att i framtiden kunna agera mer följsamt för att maximera vår lönsamhet och mjölkpris.

Trots omvärldens alla utmaningar är vi optimistiska inför 2023. Vi avser att leverera ett tydligt plusresultat. Det baseras på alla de åtgärder vi vidtog under förra året och planerna för detta, som omfattar genomförda prishöjningar, kostnadsreduktioner, ett nytt effektiviseringsprojekt som sjösatts, justerad marknadsorganisation och starka marknadsaktiviteter. Norrmejerier är en källa till trygghet och tillit för de norrländska konsumenterna och vi är fast beslutna att befästa den rollen. Vi har alla förutsättningar för det: En stark förankring hos norrländska konsumenter, det norrländska klimatet som medför bättre förutsättningar än någon annanstans i Sverige för mjölkproduktion, engagerade ägare och medarbetare, samt starka varumärken. Vi ser fram emot framtiden!

Gerhard Blev, VD

Hållbar norrländsk omställning

På Norrmejerier visar vi omsorg om människor och djur genom att hålla landskapen öppna, lantbruken hållbara, produkterna lokala och transporterna korta. På så vis vårdar vi inte bara vårt Norrland utan även vår planet. Men nu när vår värld står inför stora hållbarhetsutmaningar är det inte tillräckligt. Vi måste ta

ytterligare steg för att nå en produktion som är än mer klimateffektiv samtidigt som den bevarar och restaurerar våra ekosystem. Vi ska vara innovativa och modiga och visa vägen till en hållbar livsmedelsproduktion i Norrland som bidrar till en stabil livsmedelsförsörjning. Då gör vi gott för Norrland, Sverige och planeten.

Pandemin och kriget har ökat vikten av en stabil livsmedelsförsörjning. Här har Norrmejerier en väldigt viktig funktion. Norrland har unika möjligheter för en hållbar mjölkproduktion genom vårt klimat, vattentillgång och ytor. På global nivå behöver vi minska animalieproduktionen för att nå utsläppsmålen men här i Norrland skulle vi kunna öka mjölkproduktionen och bidra mer till livsmedelsförsörjningen.

Även detta år har varit annorlunda, vi kommer precis ut ur en pandemi och det pågår ett krig i Europa. Det politiska läget i världen skapar osäkerhet på marknaden och höga priser. Hållbarhetsfrågan och vikten att vi tar hand om vår miljö, klimat och omvärld tar tyvärr inte paus för det. Vi kan inte stanna upp och vänta till dess att krisen är förbi för då hamnar vi i en ännu djupare kris, en klimatkris som vi inte kan vända.

Under 2022 har Norrmejerier satt klimatmål som är i linje med Parisavtalet, så kallade Science Based Targets. Det innebär att vi ska sänka

klimatutsläppen från vår egen verksamhet (mejerierna, intransporter, tjänsteresor etc) med 42% och vår leverantörskedja (gårdarna, övriga råvaror, förpackningar, uttransporter) med 25% till 2031. För att nå dit kommer det att krävas hårt arbete men det är helt avgörande för att vi ska nå en hållbar produktion. För att vi ska ha en basnivå att utgå från har samtliga gårdar gjort klimatkollen. Det är en datainsamling och rådgivning för att se var gårdens klimatutsläpp ligger. Det kommer att vara viktig information att utgå från vid framtagandet av handlingsplaner för att minska klimatutsläppen.

Även andra delar av vår produktion behöver effektiviseras för att bli mer hållbar och kostnads-effektiv. Det handlar bland annat om att minska energianvändningen, vattenanvändningen och svinnet i produktionen.

För att vi ska vara ett relevant företag och en föregångare i den hållbara omställningen har vi under året jobbat med framtagandet av ett nytt varumärke, Norrlogiskt. Det grundar sig

i ett helt program med åtgärder man ska göra på gård för att minska sitt klimatavtryck och resultatet är en mjölk med minst 25% lägre klimatavtryck än genomsnittet i Sverige. Detta är ett första steg på en resa och en väldigt viktig del i vårt fortsatta hållbarhetsarbete.

För att göra Norrmejeriers hållbarhetsarbete ännu tydligare i verksamheten har vi delat in det i fyra områden vilken denna rapport kommer att vara uppbyggd utifrån:

Ett levande Norrland – våra gårdar & omvärld
Minimera negativ påverkan – vår verksamhet
Innovation & utveckling – vår framtid
En attraktiv arbetsgivare – våra medarbetare

Stina Printz, hållbarhetschef



Norrlänningarnas mejerier

Norrmejerier är Sveriges och en av världens nordligaste mejeriföreningar. Föreningen ägs av 365 (390)* lantbruksföretag, varav 290 (308) aktiva mjölkleverantörer i Norrbottens och Västerbottens län samt i delar av Västernorrlands och Jämtlands län.

Vi förädlar årligen cirka 200 miljoner kg mjölkråvara vid våra mejerier i Umeå, Luleå och Burträsk till olika mejeriprodukter som mjölk, fil, yoghurt, grädde, smör och ost.

Vårt uppdrag är att säkerställa konsumenters och kunders behov av färska och norrländska mejeriprodukter med utmärkt kvalitet och därigenom ge bra förutsättningar för en livskraftig mjölkproduktion i Norrland.

Vår vision är "Vi gör gott för Norrland, Sverige och planeten". Vi vill bidra till ett levande Norrland som vi kan vara stolta över, som bidrar till livsmedelsförsörjningen och som visar vägen i omställningen till en mer hållbar livsmedelsproduktion.

* Alla siffror inom parentes avser samma period föregående år.

Nyckeltal

OMSÄTTNING

2 076

MILJONER KRONOR

2021: 1 959 | 2020: 2 075

Klimat&Miljö

ENERGI

98 %

FÖRNYBARA ENERGIKÄLLOR I MEJERIANLÄGGNINGAR

2021: 99% | 2020: 99%

Mål: Mejerierna skall senast 2030 använda 100% förnybara energikällor

Arbetsmiljö

FRISKNÄRVARO

94 %

2021: 95% | 2020: 95%

FAKTISKERSÄTTNINGMJÖLKRAVARA

4,68

KRONOR PER KG

2021: 3,64 | 2020: 3,61

FÖRPACKNINGAR

95 %

FÖRPACKNINGAR AV FÖRNYBAR/ÅTERVUNNEN RÅVARA

2021: 84% | 2020: 84%

Mål: 100% av alla förpackningar i samtliga förpackningsnivåer skall bestå av förnybar eller återvunnen råvara efter 2030

STABIL INVÄGNING

198

MILJONER KG

2021: 201 | 2020: 207

TRANSPORTER

47 %

ANDEL FOSSILFRIA TRANSPORTER

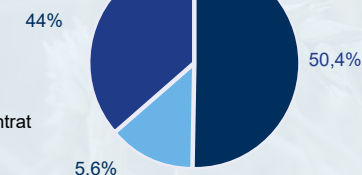
2021: 33% | 2020: 38%

MJÖLKRAVARANS ANVÄNDNING

Under 2022 tog Norrmejerier emot 197,9 (201,4) miljoner kg mjölkråvara. Andelen ekologisk mjölkråvara utgjorde 14,9 (15,5) procent av den totala mjölkinvägningen. Huvuddelen av mjölken användes till ostproduktion, 40,1 (50,3) procent. Resterande mjölkråvara användes i huvudsak till konsumtionsmjölk, fil, yoghurt, gräddprodukter och matfett. Som en biprodukt i osttillverkningen får vi ut vassle, vilken vi koncentrerar och säljer vidare till förädling.

Användning av mjölk- råvara i viktprocent

- Ost
- Mjölk, fil, yoghurt, grädde, matfett
- Övrigt, till exempel skummjölkskoncentrat



Våra varumärken

Den norrländska mjölken är en fantastisk råvara och grunden i alla våra produkter. Vi arbetar med att kontinuerligt stärka våra varumärken så att de kan bidra med värde och positiva associationer till mjölken från de norrländska mjölkbönderna. Genom målgruppsanpassade erbjudanden av goda och näringsrika produkter av hög kvalitet och kommunikation som engagerar och inspirerar skapar vi långa relationer med konsumenterna runt om i Sverige. Allt vi gör syftar till att göra gott för Norrland. Tillsammans skapar vi ett levande Norrland där människor vill och kan bo kvar, både nu och i framtiden.

Våra försäljningskanaler

Produkterna under varumärket Norrmejerier säljs huvudsakligen till detaljhandel, servicehandel och restauranger och storkök i de fyra nordliga länen i Sverige. Verum, Fjällfil och Fjällyoghurt säljs i hela landet i huvudsak till detaljhandel och till restauranger och storkök.

Västerbottensost säljs i hela landet, både till detaljhandeln och till restauranger och storkök. En del av volymen går också på export till Finland, Norge, Danmark, Storbritannien, Estland, Island, Tyskland, Spanien och Hong Kong.



Norrmejerier®

Vårt modervarumärke Norrmejerier är grunden i vår verksamhet och ett av Norrlands mest älskade varumärken. Vi erbjuder ett brett sortiment av mejeriprodukter som mjölk, fil, yoghurt och gräddor för den norrländska marknaden. Många norrlänningar har en stark relation till varumärket och vi vill fortsätta visa hur vi gör gott i Norrland. Varje liter mjölk, ostbit och smörpaket från Norrmejerier är en investering för Norrlands framtid.



Västerbottensost®

Västerbottensost har en lång och mytomspunnen historia med anor från 1872 då mejerskan Ulrika Eleonora Lindström skapade receptet. Än i dag tillverkas osten enligt det hemliga originalreceptet på det lilla mejeriet i Burträsk, av mjölk från gårdarna runt omkring bygden. Västerbottensost är en grynpipeg hårdost som har en unik smak med en fin blandning av sötna, salta, besket och umami. I 150 år har Västerbottensost varit en del av svensk mattradition och säljs även på utvalda exportmarknader.

Verum®

Verum® fil och yoghurt

Verum fil och yoghurt är mild i smaken med slät och fin konsistens. Produkterna finns med olika fetthalter och i många goda smaker. Verum är sprungen ur en tradition av tätfil från gårdar i Västerbotten som har kombinerats med modern forskning vid Umeå universitet. Med sina unika mjölksyrebakterier, den norrländska mjölken och sin goda smak har Verum en tydlig position i hälsossegmentet inom fil och yoghurt på den svenska marknaden.



Fjällfil® och Fjällyoghurt®

Fjällfil och Fjällyoghurt är smakrika och krämiga med en frisk kittlande känsla på tungan. Den bygger på en lång filtradition från de jämtländska fåbodvallarna. Fjällfil och Fjällyoghurt görs utan aromer och på mjölk från norrländska gårdar. De säljs på hela den svenska marknaden och har en premiumposition inom fil- och yoghurtsegmentet.



Herrgård®, Präst® och Greve®

Herrgård, Präst och Greve är ostvarumärken som Norrmejerier äger gemensamt med andra mejerier i bolaget Svenska Ostklassiker.

Så skapar Norrmejerier värde

Norrmejeriers värdeskapande modell illustrerar de resurser vi använder i vår verksamhet, vilka globala utvecklingsmål och svenska miljömål vi styr mot, samt hur resurserna förädlas i verksamheten och skapar värde för

olika intressenter. Vår verksamhet resulterar i mejeriprodukter som vi säljer, men även annat som påverkar vår omvärld, till exempel löner till anställda, skatt, samdistribution, öppet landskap, svinn och utsläpp av växthusgaser.

Resurser vi behöver för vår verksamhet

- 440 medarbetare
- Alla våra kunder inom handel och storkök
- 290 mjölkleverantörer
- Leverantörer, åkerier med mera
- Tre mejerier, ostlager och kyl- och distributionslager
- Centrallager och distributionsterminal
- 350 MSEK eget kapital och 516 MSEK lånat kapital
- Forskning och utveckling
- Starka varumärken
- 198 miljoner kg mjölkråvara från friska kor
- Övriga ingredienser och råvaror
- 3 827 ton förpackningsmaterial
- 771 130 m³ vatten
- 109 GWh energi, varav 98 procent förnybar
- 1,9 miljoner liter drivmedel, varav 47 procent förnybara

Hållbarhetsmål vi styr mot

Globala utvecklingsmål



Sveriges miljömål



Vår affär och verksamhet

Vår vision: Gör Gott för Norrland och planeten

Affärsidé: Vi ska tillgodose konsumenternas och kundernas önskemål om fräska, lokalproducerade och unika mejeriprodukter av utmärkt kvalitet och smak och därmed skapa förutsättningar för en livskraftig mjölkproduktion i Norrland.

Våra värdeord: Glädje, Stolthet och Flexibilitet

Vårt löfte: Gör Gott

Fokusområden inom affären:

- Nöjda kunder
- Engagerade medarbetare
- Nöjda ägare/medlemmar
- Hållbarhet och samhällsansvar

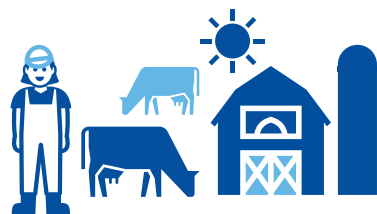
Fokusområden inom hållbarhet:

- Ett levande Norrland
- Minimera negativ påverkan
- Innovation & Utveckling
- En attraktiv arbetsgivare

Resultat och värde som skapas

69 milj kg färskvaror 10,1 milj kg ost till kund 9,4 milj kg ost i lager		133 MSEK skatt inkl. arbetsgivaravgifter
2 076 MSEK intäkter	863 MSEK leverantörer	
1 557 antal kunder		50 000 hektar öppet landskap (2021)
251 MSEK löner och ersättningar	925 MSEK avräkningspris ägare	13,3 milj kg svinn mjölkråvara

Norrmejeriers värdekedja



Mjölkgården

Norrmejeriers ägare, mjölkbönderna, är grunden för verksamheten. Som både ägare och mjölkleverantörer driver de norrländsk, hållbar mjölkproduktion framåt.

- Vi har 365 ägare och 290 aktiva mjölkleverantörer i Norrbotten, Västerbotten, Västernorrland och Jämtland. De tar totalt hand om drygt 20 000 mjölkkor.
- Djurvälstånd är viktigt för Norrmejerier och vi har nära samarbete med Länsstyrelser och LRF i Norrland genom förebyggande åtgärder se till att djur inte far illa.



Mjölkinsamlingen

Norrmejeriers mjölkbilar kör flera tusen mil varje år. Logistiken, rutterna och bränslet optimeras löpande.

- Vi samlar in drygt 198 miljoner kg mjölkkråvara varje år.
- Vi vill byta till fossilfritt bränsle i lastbilarna och vi har satt en färdplan för att uppnå 100 procent förnybara drivmedel senast 2030.



Mejeri

Norrmejerier erbjuder en säker, hälsosam och trivsamt arbetsmiljö. Vi arbetar för att säkerställa livsmedelssäkerhet, hög kvalitet, klimatsmarta förpackningar och resurseffektiv produktion.

- Vi förädlar mjölkkråvara på våra tre mejerier där 98 procent av energiförbrukningen kommer från förnybara källor.
- Våra förpackningslösningar är gjorda av förnybart material. I dag är 90 procent av våra förpackningar materialåtervinningsbara.



Konsumenter

Norrmejerier vill bidra till goda matvanor genom näringstätta och goda mejeriprodukter. Samtidigt vill vi belasta miljön så lite som möjligt och hjälper därför våra konsumenter att minska sin påverkan.

- Vi förser miljontals människor i Sverige med nyttig och näringsrik mat.
- Vi ger information och tips på våra produktförpackningar och online om hur man minskar matsvinnet och återvinner förpackningar.



Kunder

Norrmejerier har flera tusen kunder inom dagligvaruhandeln och inom restauranger och storkök. Vi utgår från vår kunskap och vårt engagemang för att möta kundernas förväntningar.

- Vi har en ständigt pågående produktutveckling och vi deltar i externa forskningssamarbeten.
- Vi för en ständig dialog med våra kunder om förväntningar och åtgärder.

Hållbarhetsrelaterade risker och riskhantering i vår värdekedja

Riskhantering är integrerad i vårt sätt att arbeta längs hela värdekedjan. Vi identifierar, förebygger och mildrar löpande hållbarhetsrisker för att minimera negativa effekter på människor, miljö och affärer. Vi utövar påverkan både bakåt och framåt i värdekedjan, men har olika grad av möjlighet att påverka i de olika stegen. Vår riskhantering omfattar följande steg i värdekedjan; mjölkgården, insatsvaror, vår verksamhet, kunder och konsumenter.

Värdekedja	Påverkan	Riskbeskrivning	Riskhantering
Mjölkgården	Utsläpp av växthusgaser	Produktionen orsakar utsläpp av växthusgaser från kornas matsmältning, fossila bränslen, foder och gödsel	<ul style="list-style-type: none"> Hållbarhetspolicy för primärproduktion Kvalitetssäkringssystem för gård, Norrgården Mål på 25% minskning av utsläpp på gård till 2031 (basår 2021) Nytt varumärke med 25% lägre klimatpåverkan
	Förlust av biologisk mångfald	Produktion av soja och palmolja till fodret har negativ påverkan på den biologiska mångfalden	<ul style="list-style-type: none"> Krav på certifierad soja i fodret. Långsiktigt mål att fasa ut soja från utanför EU till 2030 Krav på certifierad palmolja 2024 Inventering av biologisk mångfald (växter och fåglar) på 8 utvalda gårdar 2020 Betande djur bidrar till ökad biologisk mångfald Hållbarhetspolicy för primärproduktion Kvalitetssäkringssystem för gård, Norrgården Mål att bibehålla arealen öppen jordbruksmark
	Djurvälfärd	Risk att djur far illa i produktionen	<ul style="list-style-type: none"> Hållbarhetspolicy för primärproduktion Kvalitetssäkringssystem för gård, Norrgården, vilket innebär att gården ska få en revision vartannat år Samarbete med Länsstyrelsen Djuromsorgsgrupper som kan stötta upp vid behov
	Utsläpp till vattendrag och övergödning	Produktionen bidrar till övergödning av sjöar och vattendrag	<ul style="list-style-type: none"> Kvalitetssäkringssystem för gård, Norrgården
Insatsvaror	Miljö	Risk att produktionen av insatsvaror bidrar till miljöproblem såsom avskogning, hög kemikalieanvändning, utsläpp etc.	<ul style="list-style-type: none"> Krav vid inköp Uppförandekod för leverantörer Leverantörsbedömning
	Mänskliga rättigheter, arbetsförhållanden, korruption	Risk att produktionen av insatsvaror sker utan hänsyn till mänskliga rättigheter eller under oacceptabla arbetsförhållanden	<ul style="list-style-type: none"> Krav vid inköp Uppförandekod för leverantörer Leverantörsbedömning

Värdekedja	Påverkan	Riskbeskrivning	Riskhantering
Norrmjeriers verksamhet	Utsläpp av växthusgaser	Norrmjeriers verksamhet orsakar direkta och indirekta utsläpp av växthusgaser	<ul style="list-style-type: none"> Mål på utsläppsminskning i enlighet med Science Based Targets Mål på fossilfria transporter Mål på materialåtervinningsbara förpackningar och förnybar eller återvunnen råvara Mål på förnybara energikällor Mål på minskat matsvinn
	Utsläpp till avlopp	Risk för felaktig hantering gör att det hamnar stora mängder råvara eller skadliga kemikalier i avloppet	<ul style="list-style-type: none"> Miljöledningssystem innehållande rutiner och uppföljning Interna och externa revisioner
	Lukt	Risk att haveri på vattenreningen ger luktproblem som stör omgivningen	<ul style="list-style-type: none"> Miljöledningssystem innehållande rutiner och uppföljning Interna och externa revisioner
	Buller	Risk att Norrmjeriers verksamhet orsakar buller som stör omgivningen	<ul style="list-style-type: none"> Miljöledningssystem innehållande rutiner och uppföljning Interna och externa revisioner
	Högt utnyttjande av resurser (energi, vatten, drivmedel och insatsvaror)	Risk att Norrmjeriers verksamhet orsakar bristsituation av exempelvis energi, vatten, drivmedel	<ul style="list-style-type: none"> Mål på minskad energianvändning Mål på minskad vattenanvändning Mål på minskat matsvinn Mål på fossilfria transporter
	Bristande fysisk och psykosocial arbetsmiljö	Risk att Norrmjeriers verksamhet har en bristande fysisk och psykosocial arbetsmiljö	<ul style="list-style-type: none"> Hållbarhets- och verksamhetspolicy Uppförandekod Visselblåsarfunktion Interna och externa revisioner
	Mutbrott och etiska brister	Risk att Norrmjerier använder olagliga och oetiska affärsmetoder	<ul style="list-style-type: none"> Hållbarhets- och verksamhetspolicy Uppförandekod Visselblåsarfunktion Interna och externa revisioner
Kunder	Kundnöjdhet	Risk att Norrmjerier ej möter kundernas krav på hållbara produkter	<ul style="list-style-type: none"> Dialog med kunder
	Leveranssäkerhet	Risk att Norrmjerier inte kan leverera överenskomna volymer till kund	<ul style="list-style-type: none"> Dialog med kunder, långsiktiga avtal
Konsumenter	Bristande livsmedelssäkerhet	Risk att Norrmjerier säljer produkter som inte uppfyller lagstiftningen gällande livsmedelssäkerhet och som kan innebära en hälsofara för konsument	<ul style="list-style-type: none"> Kvalitetsledningssystem Rutiner för produktåterkallelser
	Konsumentnöjdhet	Risk att Norrmjerier inte möter konsumenternas krav på attraktiva och hållbara produkter	<ul style="list-style-type: none"> Konsumentundersökningar Intressentdialoger och konsumentforum
	Återvinning och nedskräpning	Risk att Norrmjeriers förpackningar orsakar nedskräpning och inte går att återvinna	<ul style="list-style-type: none"> Produktinformation om återvinning samt återvinningssystem via FTI Branschdialoger Deltar i Circpack forskningsprojekt om återvinning av plastförpackningar Mål för materialåtervinningsbara förpackningar och förnybar och återvunnen råvara



Intressentdialoger

Intressentdialoger är en viktig del i vår verksamhet och används som underlag för att uppdatera våra väsentliga hållbarhetsfrågor och fokusområden. Vi utvecklar hållbarhetsarbetet genom en öppen, transparent och långsiktig dialog.

Syftet med intressentdialogen är att förstå intressenternas behov och omvärldens förväntningar för att vi ska kunna utveckla verksamheten i en hållbar riktning. Våra viktigaste intressenter är våra ägare – de norrländska mjölkbönderna – samt konsumenter, kunder, medarbetare, leverantörer och myndigheter. Det är dessa grupper som Norrmejeriers verksamhet har störst påverkan på och som har störst påverkan på Norrmejerier.

Dialogerna med kunder, konsumenter, leverantörer och samarbetspartner sker löpande. Därutöver gör vi medarbetarundersökningar, följer ägardirektiv och får strategisk vägledning av

styrelsens särskilda hållbarhetsgrupp. För att förstå konsumenternas och kundernas särskilda behov genomför vi kund- och konsumentundersökningar. Säljorganisationen, kundcenter och konsumentforum har daglig kontakt med kunder och konsumenter och har då möjlighet att fånga upp frågor kring, och förväntningar på, hållbarhetsarbetet. Vi svarar också kontinuerligt på leverantörsenkäter från kunder i dagligvaruhandeln och andra samarbetspartners.

Norrmejerier kommunicerar löpande i media för att nå ut brett i samhället. Som en del av omvärldsbevakning inom hållbarhetsområdet följer vi forskning och samhällsdebatt inom klimat- och andra hållbarhetsfrågor.



“Starka relationer genom hög service”

Med stort engagemang och ett aldrig sinande lösningsorienterat arbetssätt säkerställer vi på Kundcenter att kundernas vardag fungerar och att konsumenterna känner sig hörda.

-Vår dialog med kunderna sker till största del via de traditionella kanalerna telefon och e-post där vi framförallt hanterar frågeställningar gällande order och leveranser, berättar Anders Dahl, Kundcenterchef.

-Konsumentdialogen har under 2022 bla präglats av frågeställningar och tankar kring de förpackningsbyten som skett på Norrmejerier under senare tid. Ett stort engagemang där konsumenter både ser fördelar såsom bättre hållbarhet men även förslag på förbättringspunkter utifrån kundupplevelse.

-Under 2023 kommer Kundcenter fortsätta att utveckla arbetet på Sociala medier för att bli än mer professionella och tillgängliga med snabb återkoppling till konsumenter. Vi kommer även se över vårt systemstöd där vi sparar och uppdaterar information så att den alltid är korrekt och lättillgänglig. Det ska vara enkelt att snabbt hitta relevant information när vi behöver den, så att vi kan ge bästa möjliga service.

Intressentöversikt

Genom dialog i olika kanaler tar Norrmejerier del av intressenternas förväntningar gällande företagets hållbarhetsarbete. Med intressent menas en person eller organisation som påverkar och/eller påverkas av Norrmejeriers aktiviteter eller beslut. Tabellen visar vilka frågor som är viktiga för respektive intressentgrupp.

Intressentgrupp	Former för dialog	Viktiga frågor på agendan	Väsentligt område
Ägare/medlemmar/ mjölkleverantörer	Möten och löpande dialog med styrelse och styrelsens hållbarhetsgrupp, årliga fullmäktige-konferenser och kretsmöten. Regelbundna revisioner och samarbetsprojekt, till exempel forskningsstudier på gård. Årliga Norrgårdenenkäter samt löpande kommunikation via medlemswebb och omvärldsbevakning.	Mjölkinvägning, lönsamhet på kort och lång sikt, ekonomisk stabilitet, mjölk kvalitet och djuromsorg, klimat- och miljöbelastning på gård, effektiva transporter, regelbördan på gård, biologisk mångfald, marknadens utveckling och efterfrågan på ekologiskt.	Lönsamhet, djuromsorg, klimat- och miljöbelastning, biologisk mångfald, ansvarsfullt foder och bidrag till ett levande Norrland.
Medarbetare (befintliga och potentiella)	Medarbetarundersökning och uppföljning (vartannat år), employer brand undersökning 2019, årliga medarbetarsamtal, interna utbildningar, dagliga möten och avstämningar, ledningssystem, facklig samverkan, interna kanaler, norrmejerier.se och sociala kanaler.	Goda arbetsvillkor, trygg och säker arbetsplats, samarbete inom organisationen, meningsfullt jobb/känna stolthet över jobbet, agera för god djuromsorg, minska plast och matsvinn, produktkvalitet, engagemang möjlighet att vara med och påverka samt kompetensutveckling.	Arbetsmiljö, engagemang, lönsamhet, djuromsorg, klimat- och miljöansvar, produktkvalitet, ledarskap och bidrag till ett levande Norrland.
Konsumenter	Konsumentforum via mejl och telefon och sociala medier löpande, norrmejerier.se, egna konsumentundersökningar, löpande varumärkestreckning med imagefrågor, fysiska möten vid event (exempelvis betessläpp/matmässor) och löpande omvärldsbevakning.	Tydligt ursprung – lokalproducerat, produktkvalitet, så hög ersättning till bonden som möjligt, förpackningar och plast, djuromsorg, öppna landskap, biologisk mångfald. Bidra till en levande landsbygd, arbetstillfällen och livsmedelsförsörjning, tydlig produktinformation, hälsosamma produkter, ekologiska produkter och minskat matsvinn.	Lokalt ursprung – bidrar till ett levande Norrland, produktkvalitet, produktsäkerhet, djuromsorg, hälsa, förpackningar, klimat- och miljöansvar och biologisk mångfald.
Kunder	Löpande möten, avtal och förhandlingar samt upphandlingar. Samarbeten inom hållbarhet (exempelvis Nationellt nätverk för minskat matsvinn), produktutveckling (legouppdrag) och lokal profilering av butiker, kundwebb, kundmässor, norrmejerier.se, sociala medier, kundbarometern, kunders hållbarhetsenkäter och löpande omvärldsbevakning.	Återvinningsbar, förnybar eller minskad mängd plast, fossilfria transporter, djuromsorg, så hög ersättning till bonden som möjligt, minskat matsvinn, lokalt/svenskt ursprung, livsmedelssäkerhet och hälsosamma produkter. Erbjud sortiment av ekologiska produkter, aktivt minska klimatpåverkan i hela kedjan, uppfylla upphandlingskriterier, korrekt och tydlig märkning och samarbeten transporter.	Lokalt/svenskt ursprung, produktsäkerhet, produktkvalitet, förpackningar (plast), klimat- och miljöansvar, transporter, matsvinn, affärsetik och antikorrupktion.
Leverantörer exklusive mjölkråvara	Möten och dialog i samband med utvecklings- och investeringsprojekt samt inköp, årliga förhandlingar, leverantörsbedömningar/enkäter, avtal, sociala medier, norrmejerier.se, uppförandekod och daglig kontakt mellan inköp/avrop och leverantörer.	Produktsäkerhet och redlighet, riskråvaror, ursprung och spårbarhet, klimatavtryck. Innehåll av bekämpningsmedel och kemiska ämnen, arbetsmiljö och social hållbarhet, hållbarhetscertifieringar, materialval, affärsetik, lönsamhet, djuromsorg, drivmedel och transporter.	Produktsäkerhet, ursprung/spårbarhet, arbetsmiljö/arbetsvillkor och hälsa, affärsetik och antikorrupktion, miljö- och klimatansvar och drivmedel.
Myndigheter	Löpande dialog vid tillsyn, anmälnings- och prövningsärenden, remissprocesser, årliga revisioner och inrapportering av data till bland annat Jordbruksverket. Regelbundna möten med de regionala Länsstyrelserna, rundabordsamtal, samverkansmöten (2021:Corona).	Lagstiftning, regelverk, upphandlingar, målsättningar, ställningstaganden. Lokal livsmedelsförsörjning, klimatanpassning och krisberedskap.	Följa lagstiftning kring jordbruk, djurhållning, livsmedelsproduktion, märkning, miljö, arbetsmiljö, affärsrelationer, lokal livsmedelsförsörjning, klimat- och miljöansvar, arbetstillfällen och ekosystemtjänster.
Branschaktörer	Möten och löpande dialog i hållbarhetsgrupper inom LRF Mjök, Li och DLF. Aktiva medlemmar i Livsmedelsföretagen, Livsmedel i Fokus, Mejeritekniska föreningen och Sweden Food Arena. Deltagare i styrgrupp för nationell samverkan för minskat matsvinn. Samverkan och finansiering av forskning. Andra branschorganisationer/branschinitiativ vi arbetar tillsammans med är KRAV, FTI, Nätverket för hållbart näringsliv och Kunglig hovleverantör.	Målsättningar, ställningstaganden. Minskat matsvinn, återvinningsbara plast, fossilfri produktion, fossilfria transporter, fossilfria gårdar, märkningar, materialåtervinningsbara förpackningar, djuromsorg. Bibehålla låg antibiotikaanvändning, svenskt ursprung med hög kvalitet, hållbar soja i foder, ökad forskning inom hållbar livsmedelsproduktion, ansvarsfull vattenanvändning, kompetensförsörjning, ökad lönsamhet gård och ökad svensk livsmedelsproduktion.	Svenskt ursprung, livsmedelssäkerhet, matsvinn, fossilfri värdekedja, djuromsorg, biologisk mångfald, livsmedelsförsörjning, plast, förpackningar, återvinning, hållbarhetsmärkningar, vattenanvändning, klimatberäkningar, lönsamhet i alla led och affärsetik.
Intresseorganisationer	Löpande möten med samarbetspartner och andra organisationer, deltagande i branschmanslutningar, aktiviteter för ett hållbart sortiment, exempelvis ekologiskt märkta produkter och hållbart producerad soja. Insatser för ökad djuromsorg.	Djuromsorg. Hållbart jordbruk och hållbart producerat foder som soja. Miljö, arbetsmiljö och social hållbarhet.	Djuromsorg, hållbart producerad palmolja och soja, ansvarsfulla inköp och socialt ansvar.

Hållbarhet

Norrmejeriers hållbarhetsarbete är indelat i fyra områden och inom varje område beskrivs både övergripande målsättningar och konkreta mål. Det är ramverket som driver Norrmejeriers dagliga hållbarhetsarbete

Ett levande Norrländ

Våra gårdar och vår omvärld

Innovation & utveckling

Vår framtid

Minimera negativ påverkan

Vår verksamhet

En god arbetsplats

Våra medarbetare



Mål 2 – Avskaffa hunger, uppnå tryggad livsmedelsförsörjning och främja ett hållbart jordbruk

För att bidra till **delmål 2.4**, som handlar om hållbara livsmedelssystem och ekosystem samt stärkt förmåga att anpassa sig till klimatförändringar främjar Norrmejerier en trygg livsmedelsförsörjning och hållbar mjölkproduktion av näringsrika mejeriprodukter i norra Sverige. Här finns god tillgång på mark, gott om vatten, bra djurhållning, effektiv produktion och duktiga mjölkbönder. Norrmejerier främjar lokala och svenska inköp. Vid inköp från andra delar av världen eftersträvas i så stor utsträckning som möjligt olika typer av hållbarhetscertifieringar som skall säkerställa att ekosystem eller lokala samhällen inte skadas.



Mål 5 Jämställdhet

För att bidra till **delmål 5.1 och 5.5.2**, som handlar om att avskaffa alla former av diskriminering av kvinnor, arbetar Norrmejerier målmedvetet med att öka andelen kvinnor i organisationen och på ledande befattningar.



Mål 6 Säkerställa tillgången till och en hållbar förvaltning av vatten och sanitet för alla

För att bidra till **delmål 6.3 och 6.4**, som handlar om att effektivisera vattenanvändning, minska vattenbrist och hantera avloppsvatten på ett säkert sätt, arbetar Norrmejerier med att minska vattenanvändningen i produktionen, rena avloppsvatten innan det skickas vidare till det kommunala reningsverket och minimera risken för större utsläpp av mjölk i avloppet genom uppföljning.



Mål 7 Säkerställa tillgång till ekonomiskt överkomlig, tillförlitlig, hållbar och modern energi för alla

För att bidra till **delmål 7.2**, som handlar om att öka andelen förnybar energi, har Norrmejerier mål på att all energi i produktionen ska vara förnybar senast 2026.



Mål 8 Anständiga arbetsvillkor och ekonomisk tillväxt

För att bidra till **delmål 8.5, 8.7 och 8.8**, som handlar om att vidta åtgärder för anständiga arbetsvillkor för alla kvinnor och män samt personer med funktionsnedsättning, lika lön för likvärdigt arbete och främja en trygg och säker arbetsmiljö för alla samt för att avskaffa tvångsarbete och barnarbete, ställer Norrmejerier krav på hållbarhetscertifieringar vid inköp av kritiska insatsvaror. Vårt samhällsansvar speglas också i vilka leverantörer och partners vi väljer att samarbeta med. Norrmejerier genomför regelbundna lönekartläggningar och arbetar systematiskt med arbetsmiljö och rapportering av riskobservationer, tillbud och olyckor.



Mål 12 – Hållbar konsumtion och produktion

För att bidra till **delmål 12.2, 12.3, 12.4 och 12.5** som handlar om hållbar och effektiv användning av naturresurser, minskat globalt matsvinn, miljövänlig hantering av kemikalier, minskat avfall samt ökad andel återvunnet avfall, främjar Norrmejerier ett effektivt resursutnyttjande lokalt i Norrland genom att ständigt arbeta för minskad energi- och vattenanvändning i värdekedjan, återvinningsbara förpackningar, minskat matsvinn och avfall i produktionen samt efterföljande led, minskad bränsleanvändning genom samdistribution av livsmedel och ökad lokal mjölkproduktion och livsmedelskonsumtion. Norrmejerier värderar kontinuerligt leverantörer och insatsvaror med avseende på bland annat kemikalier och miljö.



Mål 13 Vidta omedelbara åtgärder för att bekämpa klimatförändringarna

För att bidra till **delmål 13.1 och 13.3**, som handlar om förmågan att anpassa sig till klimatrelaterade faror och ökad medvetenhet om klimatförändringarnas konsekvenser, arbetar Norrmejerier med att minska klimatpåverkan i den egna verksamheten och på gården samt utbilda anställda och medlemmar för att öka medvetenheten om miljöaspekter i relation till koldioxidutsläpp.



Mål 15 – Ekosystem och biologisk mångfald

För att bidra till **delmål 15.1, 15.2 och 15.5**, som handlar om att bevara, skydda och återställa ekosystem och biologisk mångfald, främjar Norrmejerier den biologiska mångfalden i Norrland genom att stimulera till fortsatt jordbruk, mer betesmark, minskad igenväxning och åtgärder på gård. Till exempel skötsel av diken och åkerkanter, som gör att växter och fåglar trivs i jordbrukslandskapet samt genom krav på hållbarhetscertifiering av råvaror vid inköp.



Mål 16 Fredliga och inkluderande samhällen

För att bidra till **delmål 16.5**, som handlar om att minska alla former av korruption och mutor, har Norrmejerier ett strikt regelverk för relationer med kunder och leverantörer och för att säkerställa efterlevnad görs både interna och externa revisioner.



Mål 17 Stärka genomförande och återvitalisera det globala partnerskapet för hållbar utveckling

För att bidra till **delmål 17.16**, som handlar om partnerskap och utbyte av kunskap för att bidra till att målen om hållbar utveckling nås, vill Norrmejerier delta i arbetet med de hållbarhetsagendor som är relevanta för branschen och tillsammans utbyta kunskap för att bland annat minska branschens klimatpåverkan.



Ett levande Norrland - våra gårdar och omvärd

Norrmejerier är en oskiljbar del av det lokalsamhälle vi verkar i. Tillsammans med våra ägare och andra aktörer ska vi bidra till livsmedelsförsörjningen, minskade klimatutsläpp, ökad biologisk mångfald och ett levande samhälle. Miljö, hälsa och socialt ansvar ska tas hänsyn till vid alla inköp av förpackningsmaterial, varor och tjänster.

Övergripande målsättningar

- Främja långsiktigt hållbar mjölkproduktion i Norrland
- Minska klimatbelastningen på gård
- Skydda ekosystem och bidra till biologisk mångfald
- Säkra god djurvälstånd och fortsatt låg antibiotikaanvändning
- Bidra till en levande landsbygd, livsmedelsförsörjning och utveckling av lokalsamhället
- Erbjud hållbara och relevanta produkter till våra kunder och konsumenter

Ett levande
Norrland
Våra gårdar och omvärld

Innovation &
utveckling
Vår framtid

Minimera negativ
påverkan
Vår verksamhet

En attraktiv
arbetsgivare
Våra medarbetare

Resultat

Hållbarhetsresultat

Mål	Utfall 2022	Utfall 2021	Utfall 2020
På gård			
Bibehålla arealen öppen jordbruksmark hos Norrmejeriers ägare	50 000*	50 000	55 000
Insatsvaror			
100% av den palmolja som används i foder skall vara ansvarsfullt producerad enligt internationellt erkända certifieringar eller omfattas av krediter senast december 2024	0	0	0
100% certifierad soja i fodret	100	100	100
100% av våra förstahandsleverantörer ska undertecknat vår uppförandekod för leverantörer eller motsvarande senast 2023	92	70	32
Våra konsumenter			
70% av norrlänningarna ska uppfatta Norrmejerier som ett hållbart företag 2025	56	56	56

* 2021 års siffror, 2022 års siffror ej klara vid utgivning

Norrlänningarnas mejeri

Norrmejerier är norrlänningarnas eget mejeri och valet i mejerihyllan är för många en del av den norrländska identiteten. Att välja produkter från Norrland har betydelse för arbetstillfällen, livsmedelsförsörjning, en livskraftig landsbygd med öppna landskap och en hög biologisk mångfald. Hos Norrmejerier finns dessutom ägarskapet i Norrland, hos mjölkbönderna. Därför är valet av Norrmejerier också en möjlighet för konsumenterna att vara del av det norrländska kretsloppet och en lokal cirkulär ekonomi.

Främja livskraftig, lönsam och långsiktigt hållbar mjölkproduktion i Norrland

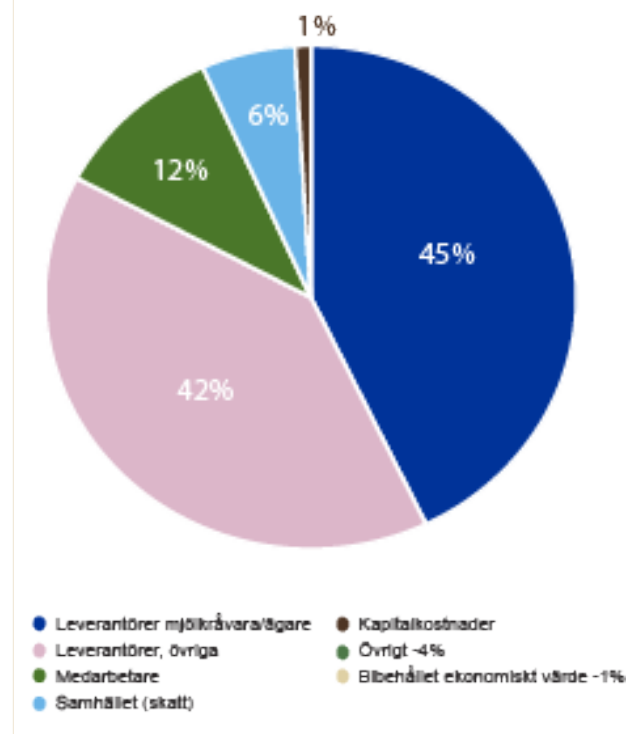
Antalet mjölkföretag minskar i Sverige och i Norrland. Enligt Jordbruksverkets statistik sker en halvering av antal mjölkföretag för varje tioårsperiod. Den totala mjölkvinningen har också minskat över tid i hela landet, men inte i lika stor utsträckning som antalet mjölkföretag. Det beror på att gårdarna blivit större, besättningsstorlekarna har ökat och varje ko mjölkar mer i dag än tidigare.

Livsmedelsförsörjningens sårbarhet har blivit tydlig i och med pandemin, kriget i Ukraina och klimatförändringarnas effekter. Norrmejerier har en viktig funktion att fylla genom att främja en livskraftig, hållbar och lönsam mjölkproduktion i Norrland och bidra till den svenska livsmedelsförsörjningen.

Skydda ekosystemen och bidra till biologisk mångfald

Den biologiska mångfalden är livsviktig för att vår planet skall må bra. För att inte utarma jordens resurser och för att säkerställa ett långsiktigt hållbart brukande ska Norrmejeriers gårdar bidra till ett rikt odlingslandskap och främja ett rikt växt- och djurliv. Enligt SLU:s artdatabank är ungefär 15-25 procent av Norrlands rödlistade arter helt beroende av odlingslandskapet för sin överlevnad och enligt samma källa är igenväxning det största hotet mot den biologiska mångfalden i norra Sverige. De norrländska mjölkgårdarna spelar därför en viktig roll för Norrlands biologiska mångfald. Därför har vi ett mål om att bibehålla öppna arealer jordbruksmark i Norrland.

Fördelat ekonomiskt värde i procent av intäkterna



Samtidigt som vi gynnar den biologiska mångfalden i norra Sverige så utarmas den i andra delar av världen. Sojaproduktionen i Sydamerika och palmoljaproduktionen i Sydostasien är förödande för den biologiska mångfalden och klimatet då den bidrar till skogsskövling och hög användning av bekämpningsmedel. All soja i fodret är certifierad redan idag men på sikt ska den Sydamerikanska sojan fasas ut, oavsett om den är certifierad eller inte. Även palmolja kan ingå i fodret och från 2024 ska all palmolja vara certifierad eller omfattas av krediter. Idag finns inget system för certifiering av biprodukter från palmolja vilket är det som används i fodret. Det är anledningen till att 0% av palmoljan är certifierad idag.

Minska klimatbelastning på gård

Största delen av Norrmejeriers klimatpåverkan finns i mjölkproduktionen på gårdarna. Cirka 85 procent av vår klimatbelastning finns i primärproduktionen medan resten främst kommer från in- och uttransporter samt energianvändning på mejerierna. Ser man på mjölkgårdens totala utsläpp av växthusgaser kommer den största andelen från kornas fodermältning, därefter kommer utsläppen från själva foderproduktionen.

Norrland har unikt bra förutsättningar för odling av gräs- och klövervallar och därmed mjölk- och köttproduktion. De ljusa sommarnätterna, det kalla klimatet och den goda tillgången på vatten bidrar till snabbt växande gräs och klöver med ett högt närings- och energiinnehåll. De fleråriga vallarna bidrar även till mindre erosion av jordar och högre mullhalt som binder både vatten och koldioxid i marken.

Vi ser oss därför som en del av lösningen och tror att vår produktion kan visa vägen mot en mer hållbar och stabil livsmedelsförsörjning. För att nå dit måste vi minska klimatbelastningen på gårdarna och som en del av det är en ny policy för primärproduktionen framtagen. Policyn är en del av Norrgården och beskriver exempel på åtgärder.

Under 2022 har Norrmejerier satt nya klimatmål i enlighet med Science Based Targets. Det innebär att målen ska vara vetenskapligt baserade och i enlighet med Paris-avtalets ambition om max 1,5 graders uppvärmning. För våra gårdar innebär det att klimatbelastningen per kg mjölk ska minska med 25% till 2031 med basår 2021. För att kunna mäta detta har samtliga gårdar utfört klimatkollen under 2019-2022.

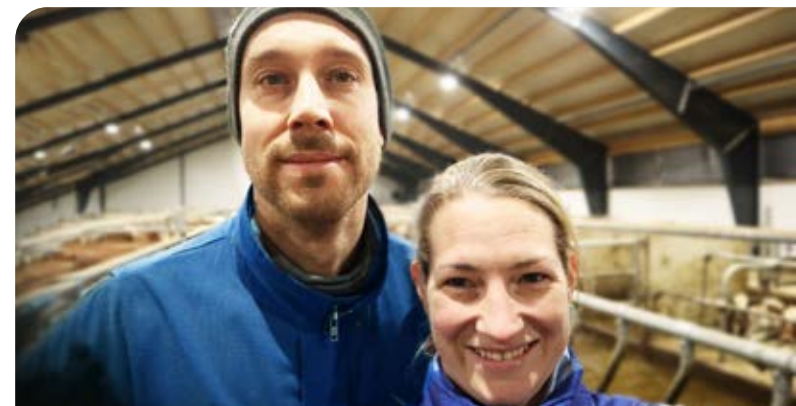
God djuromsorg och ansvarfull antibiotikanvändning

Den svenska djurskyddslagstiftningen ligger på en hög nivå jämfört med flertalet andra länder. God djuromsorg är en mycket viktig fråga för oss på Norrmejerier då korna är hjärtat och hjältarna i vår verksamhet. Det är också en viktig fråga för våra kunder och konsumenter vilket innebär att brister i djuromsorg riskerar att påverka både förtroende och lönsamhet negativt för Norrmejerier.

Norrmejeriers kvalitetssäkringssystem för mjölkproduktion, Norrgården, bygger på lagar, förordningar, föreskrifter, tvärvillkor, branschpolicy och branschriktlinjer. Alla Norrmejeriers gårdar inspekteras i normalfallet minst en gång vartannat år av Norrmejerier eller ett oberoende certifieringsorgan. För de gårdar som inte har några avvikelser vid föregående revisionsbesök kan revisionsperioden utökas till tre år. Upptäcks allvarliga avvikelser vid revisionsbesök kan gården stängas av omedelbart för leverans av mjölkråvara till mejeriet och då kontaktas även berörd myndighet och LRF omsorgsgrupp eller liknande. Gårdar med underkänt revisionsbesök eller allvarliga avvikelser får utökad kontrollfrekvens med upp till fyra revisioner och egenkontroller per år.

Norrmejerier är medlem i KRAV och all ekologisk mjölkråvara som används i Norrmejeriers produkter är KRAV-certifierade och kontrollerade enligt KRAVs standard för ekologisk mjölkproduktion. KRAVs regelverk är mer långtgående än det som gäller för EU-ekologiskt när det gäller till exempel klimatpåverkan, djuromsorg och socialt ansvar.

Antibiotikaresistenta bakterier ökar snabbt runt om i världen. Världshälsoorganisationen WHO klassar antibiotikaresistens som ett av de största hoten mot folkhälsan. Sverige inklusive Norrland har generellt en restriktiv användning av antibiotika och enligt Europeiska läkemedelsmyndighetens årliga rapport är Sverige återigen ett av de länder som använder minst antibiotika i Europa. I Sverige är användningen av antibiotika receptbelagd och enbart sjuka djur behandlas med antibiotika. Det har gjort att resistensläget i Sverige är relativt gott.



”Klimatkoll på gård”

Klimatbelastningen per kg mjölk ska minska med 25% till 2031 med basår 2021. För att kunna få in mätdata har samtliga Norrmejeriers gårdar utfört klimatkollen mellan 2019-2022.

Johan Liljebäck och Hulda Wirsén driver mjölkgården Stora mu i Svartbyn och har genomfört Klimatkollen.

Vilka nya insikter fick ni i och med Klimatkollen?

- Vi har sedan tidigare varit med i Greppa Näringen och tyckt att vi haft bra koll på förluster i produktionen. Klimatkollen gav oss bekräftelse på att vi har en mycket god produktivitet och att vi gör mycket bra för att hålla ett så lågt miljöavtryck som möjligt. Vissa åtgärder föreslogs som vi ser att vi kommer omsätta framöver.

Vilka aktiviteter för få ner klimatavtrycket kunde ni se resultat av?

- Vi har höjt vår avkastning per ko och även sänkt vår utslagning och rekrytering vilket haft störst påverkan på klimatavtrycket. Samtidigt jobbar vi alltid med att minska vår energiförbrukning. Fodereffektivitet (kg mjölk/kg foder) är intressant. Vi kommer dessutom uppdatera markkarteringen för att finslipa gödslingsstrategierna till grödorna i fält.

Finns det framtida planer på er gård för att få ner klimatavtrycket?

- Förutom att alltid jobba med att spara energi och bli effektivare är investering i en biogasanläggning och solceller de större investeringarna vi funderar på. Vi fortsätter jobba med markavvattning och underhållning av täckdikningen vilket minskar förluster av klimatgaser från odlingsarealen.

Bidra till en levande landsbygd, livsmedelsförsörjning och utveckling av lokalsamhället i Norrland

Mjolk- och köttproduktion dominerar livsmedelsproduktionen i Norrland. De utgör därför en viktig del av norra Sveriges livsmedelsförsörjning.

Eftersom Norrmejerier är ett av de största livsmedelsföretagen i Norrland och våra ägare och vi som arbetar på Norrmejerier lever och verkar i Norrland är det viktigt för oss att bidra till en levande landsbygd, lokal livsmedelsförsörjning och utveckling av lokalsamhället. Vikten av detta har blivit än tydligare i och med klimatkrisen, coronapandemin och invasionen av Ukraina. Norrmejerier vill verka för både en ökad hållbar produktion och konsumtion av livsmedel och hjälpa konsumenterna förstå betydelsen av att göra medvetna val.

Norrmejerier bidrar på flera olika sätt till lokalsamhället i Norrland. Dels genom att bidra till en levande landsbygd, högre livsmedelsförsörjning, arbetstillfällen och öppna landskap, dels genom lokala inköp och bidrag i form av sponsring till norrländska barn- och ungdomsverksamheter. Norrmejerier bedriver samarbete med Hjältarnas hus för att stödja svårt sjuka barn och deras familjer, samt med Folkvandvården i de fyra nordliga länen.

Hållbara inköp

Förutom mjölkkråvara gör Norrmejerier även en rad andra inköp. Det kan vara allt från bärberedningar i våra produkter, nya maskiner till produktionen, kontorsmaterial och tjänsteavtal. Det innebär att vi, förutom djuromsorg, livsmedelssäkerhet och kvalitet, kontinuerligt behöver säkra miljöskydd och ekosystem, mänskliga rättigheter, arbetstagares villkor, affärsetik, antikorruption med mera vid både inköp och samarbeten. För att säkra en hållbar leverantörskedja har vi tagit fram en uppförandekod. I den beskrivs våra löften, värderingar och riktlinjer i förhållande till våra kunder, konsumenter och samarbetspartners. Senast 2023 ska samtliga av våra förstahandsleverantörer ha undertecknat vår uppförandekod för leverantörer eller motsvarande. 2022 hade 92% av leverantörerna undertecknat koden.

Norrmejerier har nolltolerans mot mutor och korruption och har därför ett strikt regelverk för relationerna med kunder och underleverantörer för att undvika misstankar om oegentligheter. Vi verkar på ett hederligt och etiskt sätt är centralt för vår verksamhet, vårt anseende och vår långsiktiga affär.

”Gödsel och gräs blir utsläppsfritt transportmedel”

Årets Norrlandsvisionär 2022. Vanligt gräs och gödsel kan med Lars Forslunds innovativa metod omvandlas till vätgas – som i sin tur kan användas till olika drivmedel. När gödsel tas om hand och vilande odlingsmarker sätts i arbete leder det till ännu fler hållbara fördelar.

– Jag har varit engagerad i lantbruk hela mitt liv, berättar Lars Forslund. Jag har jobbat med lantbruksmaskiner och samtidigt varit fritidsbonde tillsammans med min bror.

– På sjuttiotalet var jag på ett föredrag som handlade om att göra drivmedel av stallgödsel vilket fängade mitt intresse. När frågan på tjugohundratalet blev aktuell igen väcktes mitt intresse på nytt och jag har sedan dess studerat mängder av litteratur i ämnet – inte minst kring vätgas. Jag har också samarbetat med andra som sett möjligheterna.

Vanligt gräs och gödsel, helt enkelt

– Idén handlar om en unik rötningsmetod där vanligt gräs från öppna landskap kombinerat med stallgödsel omvandlas till vätgas som i sin tur kan ge oss helt utsläppsfria fordon och arbetsmaskiner. Ett lokalt, hållbart alternativ till importerade och fossila drivmedel.

– Till skillnad från våtrötning, som är vanligast i dag, utgår man här från torrare material som exempelvis gräs. Det kräver mindre energi för uppvärmning.



Ökad biologisk mångfald och oberoende av importerade drivmedel

– Vätgasen kan sedan användas för att driva elmotorer i vad som blir helt utsläppsfria fordon och arbetsmaskiner. Det enda som släpps ut är rent vatten. Vi kan bli självförsörjande och oberoende av importerade drivmedel.

– Effekterna blir stora. Med den här metoden främjar vi våra norrländska öppna landskap och ökar den biologiska mångfalden. Med levande åkermark i full produktion är vi redo för tider då vi behöver marken för större livsmedelsproduktion. Dessutom skapas lokal sysselsättning.

En hållbar framtidsresurs

– I framtiden tror jag på ett nätverk av sådana här anläggningar över hela Norrland, säger Lars Forslund. När man säger att vi har enorma resurser här i norr är det lätt att främst tänka på gruvor, vattenkraft och vindkraft. Det här är ytterligare en fantastisk resurs för framtiden och här uppe har vi perfekta förutsättningar för att detta ska bli verklighet med midnattssol, årstidsväxlingar, obrukad åkermark och god tillgång till vatten.

– Mitt nästa steg är att få till en pilotanläggning för att testa innovationen på en lämplig gård. Det känns viktigt att vara med och bidra till ett hållbart samhälle!



Minimera negativ påverkan - vår verksamhet

För att nå en hållbar produktion behöver alla steg i verksamheten effektiviseras och bli mer resurssnåla. Fokus ska ligga på att minska klimatutsläppen, vattenanvändningen och svinnet. Transporterna ska optimeras och fossila bränslen ska fasas ut.

Övergripande målsättningar

- Minska klimatbelastningen i hela värdekedjan
- Minska svinn, avfall, energi- och vattenanvändning
- Minska utsläppen från transporter och fasa ut fossila drivmedel

Ett levande
Norrland
Våra gårdar och omvärld

Innovation &
utveckling
Vår framtid

Minimera negativ
påverkan
Vår verksamhet

En attraktiv
arbetsgivare
Våra medarbetare

Resultat

Hållbarhetsresultat

Mål mot 2025, 2030, 2035	Utfall 2022	Utfall 2021	Utfall 2020
Mejeri			
Minska klimatutsläppen från egna verksamheten med 42% (Scope 1 & 2) till 2031, basår 2021 (ton CO ₂ eq)	2 015	1 874	-
Mejerierna skall senast 2026 använda 100% förnybara energikällor (%)	98	99	99
Mejerierna skall minska den totala energianvändningen med 20% till 2030 jf basår 2021, GWh (jf basår i %)	108,7 (+2,8%)	106,1	100,7
Mejerierna skall minska matsvinnet i produktionen per kg invägd mjölk till max 3% 2030 (%)	6,7	6,3	5,1
Mejerierna skall minska den totala vattenförbrukningen med 15%* till 2030 jf basår 2021, m ³ (% minskning jf mot basår2021)	771 130	745 527	722 251
Transport			
Transporter och tjänstebilar skall senast 2030 använda 100% förnybara drivmedel, delmål >50% 2025. (%)	47	33	38

* Vattenförbrukningen inkluderar inte vatten från egen vattentäkt i Burträsk

Mer resurseffektiv produktion

Norrmejeriers vision är att göra gott för Norrland och bidra till att planeten mår bra. Vi har en lång tradition av att hushålla med resurser och utvärdera vad som är bästa valet för klimat och miljö. För oss är det viktigt att göra det vi kan för att minska klimatbelastningen och säkra framtiden för kommande generationer.

Vi är väl medvetna om att vi måste minska utsläppen av växthusgaser. En högre medeltemperatur ger förödande konsekvenser för klimatet med extremväder och förändrade odlingsmöjligheter som följd, om det råder inga tvivel.

Minska klimatbelastningen i hela värdekedjan

Norrmejeriers värdekedja inkluderar allt från jordbruk och produktion till kylning och transporter och vi har därför en stor påverkan på klimatet.

Norrmejeriers beräkningar av klimatpåverkan bygger på strukturerad och kontinuerlig mätning av energi och utsläpp. Vi genomför beräkning av växthusgasutsläpp enligt GHG protokollet (Greenhouse Gas Protocol). De utsläpp som redovisas omfattar direkta utsläpp från förbränning i den egna verksamheten i scope 1, indirekta utsläpp från inköpt energi i scope 2*, samt delar av indirekta utsläpp i scope 3. I scope 3* ingår indirekta utsläpp från inköpta råvaror, förpackningar, tjänsteresor och transporter samt produktion och distribution av energi och fordonsbränslen.

Under 2022 har Norrmejerier satt nya klimatmål i enlighet med Science Based Targets. Det innebär att målen är vetenskapligt baserade och i enlighet med Parisavtalets ambition om max 1,5 graders uppvärmning. För scope 1 och 2 är målet 42% minskning och för scope 3 är målet 25% minskning av utsläppen till 2031 med basår 2021.

Under 2020 beslutade Norrmejerier att avsätta 10 miljoner kronor över fem år i så kallade klimatinvesteringar med syftet att minska

*se beskrivning s.26

klimatbelastningen i mejeriproduktionen. Under 2022 beställde föreningen en tankbil som går på biogas för inhämtning av mjölkkråvara. Tankbilen kommer levereras under 2023.

42 %

Minskning av direkta utsläpp av klimatpåverkande gaser relaterat till bränsleförbrukning som sker i samband med egna aktiviteter. För Norrmejerier gäller detta utsläpp från diesel vid intransport av mjölk, eldningsolja och utsläpp från tjänsteresor. Minskning av indirekta utsläpp av klimatpåverkande gaser är utsläpp från energiförbrukning som produceras någon annanstans, men som Norrmejerier nyttjar som el och fjärrvärme.

25%

Minskning av indirekta utsläpp av klimatpåverkande gaser från inköpta varor och tjänster, så som mjölkkråvara, träpellets, transporter och förpackningar.

Minska klimatbelastningen från energi på mejerierna

För att nå våra klimatmål behöver vi både minska vår energiförbrukning samt byta ut till 100% förnybara energikällor. Målsättningen är att senast 2026 ha 100 procent förnybar energi. I nuläget ligger vi på 99 procent. Orsaken till det är att Umeå och Luleå mejeri har kvar oljepannor till reservkraft vid underhåll, avbrott i strömförsörjning eller vid extrem kyla. Vi har även mål att minska vår energiförbrukning med 20% till 2030 men trots det har vi ökat förbrukningen under 2022. Fokus har legat på att kartlägga våra processer och tydliggöra organisationsstruktur. Det kommer att ligga till grunden för energieffektiviseringar under 2023.

Energianvändning i produktion och fastigheter (MWh)

	2022	2021	2020
Total energianvändning	108 733	101 240	100 744
Total förnybar energi	107 050	100 379	99 925
El (vattenkraft)	66 722	59 179	56 539
Biogas	21 954	22 202	25 750
Fjärrvärme	160	181	151
Träpellets	12 203	12 378	11 820
Återvunnen värme	6 011	6 439	5 664
Total icke förnybar energi	1 682	861	819
Olja	1 682	861	819

Minska klimatbelastningen från transporter

Norrmejeriers målsättning är att alla transporter och tjänstebilar ska köras på 100% förnybara drivmedel 2030 med delmål på 50% 2025.

Omställningen till mer hållbara transporter är en utmaning för hela branschen och kanske särskilt i Norrland. Därför är ett nära samarbete med lastbilstillverkare, bränsleföretag och andra delar av livsmedelskedjan avgörande. Dessutom behöver politiken skapa förutsättningen för ett skifte genom utbyggnad av infrastruktur för tanknings- och laddningsmöjligheter även i glesbygd.

Förutom drivmedelsutmaningen arbetar vi hela tiden med att optimera befintliga transporter enligt principen att den mest hållbara milen är den mil som aldrig behöver köras. Färre mil ger både lägre kostnader, mindre utsläpp, samt bidrar till mindre vägsitage.

Norrmejeriers klimatpåverkan

SCOPE 1: cirka 2 015 ton CO₂eq

Direkta utsläpp av klimatpåverkande gaser relaterat till bränsleförbrukning som sker i samband med egna aktiviteter. För Norrmejerier gäller detta utsläpp från diesel vid intransport av mjölk, eldningsolja och utsläpp från tjänsteresor.



Intransporter mjölk



Mejerier, kontor & tjänsteresor

SCOPE 2: cirka 0,3 ton CO₂eq

Indirekta utsläpp av klimatpåverkande gaser är utsläpp från energiförbrukning som produceras någon annanstans, men som Norrmejerier nyttjar som el och fjärrvärme.



Mejerier & kontor

SCOPE 3: mer än 204 579 ton CO₂eq

Indirekta utsläpp av klimatpåverkande gaser från inköpta varor och tjänster, så som mjölkråvara, träpellets, transporter och förpackningar.



Mjölkgårdar/leverantörer



Uttransporter



Förpackningar

Utsläpp från uttransporter kund (scope 3) inklusive biogena utsläpp (ton CO₂eq)

	2022	2021	2020
Total	2 147	2 637	-

Vattenanvändning (m³)

	2022	2021	2020
Total	771 130	746 877	742 691
Kommunalt vatten från grundvatten	631 727	603 898	573 569
Kommunalt vatten från ytvatten	139 403	141 629	148 682
Egen vattentäkt (Burträsk)	iu	1 350	20 440

Minska matsvinn, avfall och vattenanvändning

Minska matsvinn och avfall

Varje kilo råvara och färdig produkt som kasseras är en förlust utifrån både ekonomi, klimat och livsmedelsförsörjning. Av den anledningen är minskat svinn en högt prioriterad fråga hos Norrmejerier. Norrmejerier är sedan 2020 anslutna till den nationella överenskomsten för minskat matsvinn, även kallat SAMS. Initiativet, som leds av IVL Svenska Miljöinstitutet, samlar livsmedelsaktörer och myndigheter som tillsammans skall bidra till att halvera det globala matsvinnet till 2030 och minska matsvinnet i hela kedjan från primärproduktionen till konsumenten.

För att få bättre överblick över svinnet har vi under året genomfört ett projekt för att kartlägga och förbättra mätmetoden för svinn. Samtidigt pågår ett kontinuerligt arbete i produktionen för att minska svinnet. Ett exempel på en förbättring är en justering av parametrarna vid förflyttning av grädde mellan två tankar, vilket kommer ge en minskning av svinnet av grädde på ca 23 000 liter per år.

För att minska matsvinnet hos kund och konsument har vi under året förlängt hållbarheten på färsk mjölk och grädde. Inom avfall görs förbättringar för att optimera insamlingsbehållarnas placering och utbilda i sortering av avfall.

Minska vattenanvändning och utsläpp till vatten

Även om Norrland generellt har bra grundvattennivåer och god vattentillgång jämfört med andra delar av världen och södra Sverige, är en ansvarsfull vattenanvändning en viktig hållbarhetsfråga. Vi följer kontinuerligt vattenanvändningen, utsläpp till vatten och vid investeringar i ny utrustning är låg vattenförbrukning en viktig aspekt.

Vi arbetar löpande med att optimera vår vattenförbrukning och målet

är att minska den totala mängden vatten i produktionen med 15 procent mellan 2021 och 2030.

Under 2022 ökade vattenanvändningen vilket gör att ytterligare fokus har satts på detta. En grundlig kartläggning har genomförts vilket ger grund för effektiviseringar under 2023. Vi ska ha en effektiv vattenanvändning men det får aldrig äventyra livsmedels säkerheten. Förutom totala produktionsvolymerna påverkas vattenförbrukningen bland annat av produktmixen. Varje år utförs cirka 80 000 diskar bara vid Umeå mejeri. En diskning kan ta mellan tio minuter och tolv timmar, beroende på tankens storlek och rörsystemets längd. Alla våra mejerier använder kommunalt vatten, både grundvatten och ytvatten. Burträsk mejeri använder dessutom kylvatten från Burträsket.

En av de största riskerna i produktionen är utsläpp av mejeriprodukter i avloppet och det är därför viktigt att ha kontroll på dessa. Genom sitt näringsinnehåll är det en miljöbelastning som kan orsaka driftstörningar i det kommunala reningsverket och äventyra mejeriernas miljövillkor, men det medför också onödiga kostnader. Därför sker en kontinuerlig uppföljning av bland annat pH-värde och mängd organiska ämnen och fosfor i avloppsvattnet. Allt i syfte att upptäcka och åtgärda avvikelser.

Umeå mejeri har sedan flera år tillbaka en egen biogasanläggning och ett eget reningsverk som tar emot näringsrika rester från mejeriproduktionen i Umeå och Burträsk. Anläggningen utvinner energi som återanvänds i mejeriproduktionen vid Umeå mejeri och kvar blir ett renat avloppsvatten som kan hanteras av det kommunala reningsverket i Umeå. Luleå mejeri levererar sina rester från produktionen till den kommunalt ägda biogasanläggningen i Luleå.

Restprodukter och avfall (ton)

	2022	2021	2020
Totalt	103 939	103 939	91 708
Avfall till återvinning	31 977	31 977	24 953
Avfall till energiutgivning	71 872	71 872	66 653
Avfall till deponi	90	90	102
Farligt avfall	120	120	109

Avlopp

	2022	2021	2020
Totalt volym (m³)	728 563	726 233	694 702
COD* (ton)	728	718	770
BOD** (ton)	450	458	489

* Burträsk mejeri mäter BOD och beräknar COD

** Umeå mejeri mäter COD och beräknar BOD

Säkra hög livsmedelssäkerhet och utmärkt produktkvalitet

När man arbetar med livsmedelssäkerhet måste man ta varje litet steg i värdekedjan på lika stort allvar, oavsett om man är mjölkproducent på en gård, arbetar inom mejeriet eller med logistik. Vi säkerställer att varje del i hela värdekedjan fungerar, så att det som konsument ska kännas tryggt och säkert att välja Norrmejeriers varumärken.

Norrmejerier följer noggrant lagar, regler och riktlinjer. Därutöver har vi ett flertal certifieringar och följer standarder för att garantera trygghet vad gäller livsmedelssäkerhet, hygien, spårbarhet, miljö och arbetsmiljö. Verksamheten är certifierad enligt FSSC 22000 (The Foundation Food Safety System Certification) och arbete med HACCP (Hazard Analysis and Critical Control Points) är en del av det systematiska arbete som sker för att förebygga, reducera och undanröja risker. Beslut om huruvida en produkt ska återkallas eller dras tillbaka från marknaden fattas alltid med utgångspunkt i konsumentssäkerhet respektive produktkvalitet. I mejeriverksamheten pågår ett ständigt kvalitetsarbete med hjälp av riskanalyser, kontroller, verifieringar, avvikelshantering och ständiga förbättringar. Statistik över konsumentreklamationer är en viktig input i förbättringsarbetet.

Under sommaren 2022 uppstod problem med yoghurt som jäste vilket är den största anledningen till det höga reklamationsstalet under 2022. Produktionen stoppades under en kortare period. Efter en grundlig utredning genomfördes förbättringar i produktionen som säkrade att vi åter kunde erbjuda produkter med god kvalitet. Vi fortsätter att arbeta systematiskt med förbättringar för att ytterligare reducera antalet konsumentreklamationer.

Reklamation och återkallelser

	2022	2021	2020
Inga återkallelser av produkter, antal återkallelser	0	0	0
Max 25 reklamationer 2025 och 15 reklamationer per miljon sålda förpackningar	64	44	52





Innovation och utveckling

Med mod, framtidstro och nyfikenhet ska vi hitta nya innovativa lösningar för att erbjuda långsiktigt hållbara produkter. Vi ska ingå i samarbeten som tar oss framåt och bidrar till ekologisk och ekonomisk nytta. Norrmejerier ska skapa stolthet och mervärde.

Övergripande målsättningar

- Bidra till hållbar omställning genom innovativa produkter, nya tekniker och en resurseffektiv produktion
- Öka andelen återvinningsbara förpackningar
- Skapa stolthet och affärsnytta för ägare och Norrmejerier
- Norrmejerier ska vara våra kunders prioriterade samarbetspartner
- Norrmejerier ska vara våra konsumenters självklara val

Ett levande
Norrland
Våra gårdar och omvärld

Innovation &
utveckling
Vår framtid

Minimera negativ
påverkan
Vår verksamhet

En attraktiv
arbetsgivare
Våra medarbetare

Resultat

Hållbarhetsresultat			
Mål	Utfall 2022	Utfall 2021	Utfall 2020
Förpackningar			
100% av kartongförpackningarna skall vara FSC-certifierade 2023 (%)	100	96	97
100% av förpackningar i samtliga förpackningsnivåer ska gå att materialåtervinna 2025 (%)	87	90	91
Alla förpackningar skall bestå av 100% förnybar eller återvunnen råvara efter 2030 (%)	86	84	84
Kund			
2025 ska vi rankas som topp 3 inom hållbarhet & CRS av våra kunder (kedjebarometern)	i.u*	7 av 11 (mejeri) 5 av 7 (ost)	i.u*

* Resultat saknas

Ett mejeri för framtiden

Vi är stolta över hur vår produktion bidrar till livsmedelsförsörjningen och en levande landsbygd i norra Sverige. Men tänk om vi kunde ta större plats och vara föregångare i omställningen till en mer hållbar produktion. Vi har förutsättningarna och vi har viljan att göra skillnad. Norrmejerier är ett mejeri för framtiden.

Relevans för kunder och konsumenter

Norrmejerier ställer redan idag höga krav på alla våra produkter. All ekologisk råvara är KRAV-certifierad, alla mejeriprodukter är fria från GMO, palmolja och soja. Kakaon är certifierad enligt UTZ/Rain forest alliance och all förnybar plast i våra primärförpackningar är certifierad enligt Bonsucro eller ISCC. För att vara en prioriterad leverantör till våra kunder och erbjuda relevanta produkter till våra konsumenter måste vi vara innovativa och modiga. Norrmejerier behöver ta ytterligare kliv och visa vägen för en hållbar omställning. Vi ska vara tydliga och transparenta i vår kommunikation till kunder och konsumenter.

Hållbara förpackningar

Förpackningar är en viktig fråga för Norrmejerier och för våra konsumenter. Alla Norrmejeriers kartongförpackningar skall komma från FSC certifierad skogsråvara 2023. Huvuddelen av våra förpackningar består idag av kartongmaterial, som går att återanvända upp till sju gånger i andra kartongprodukter. Totalt innebär det att drygt 87 procent av Norrmejeriers förpackningar är återvinningsbara. När det gäller plast ser situationen annorlunda ut.

Förpackningsmaterial (ton)			
	2022	2021	2020
Totalt	3 827	3 418	3 469**
Papp och well	2 684	2 740	2 798**
Plast	1 106	639	632**
Aluminium	15*	18*	19*
Etiketter	16	16	15
Lim	6	5,35	5,15
Andel återvinningsbart material totalt (%)	87	90	91
Andel återvinningsbar plast totalt (%)	42	51	53
Andel förnybart material totalt (%)	84	77	77
Andel återvunnet material totalt (%)	11	8	7
Andel icke förnybart material (%)	16	23	23

*Uppgifter är beräknade utifrån inköpsdata. Övriga värden bygger på mängd använt material i produktionen

** Siffrorna har ändrats sedan förra redovisningen på grund av att en artikelgrupp tidigare exkluderats i sammanställningen. Nu ingår samtliga kategorier



“Framtidens hållbara livsmedel”

Norrlogisk mjölk är bara början på vår resa för en hållbar norrländsk omställning, säger Johannes Eriksson, Innovationsansvarig Mejeri och projektledare för Framtidens mjölk.

– Med Norrlogisk mjölk, en mjölk med minst 25% lägre klimatavtryck, möter vi våra stora kunders klimatmål samtidigt som vi också kan driva prispremium inom mjölkkategorierna.

Vilken har varit er största utmaning?

– Tiden, vi har hela tiden haft ambitionen med att vara först ut med den här typen av lansering och komma ut i hela landet med produkten.

Varför har det varit så viktigt att komma ut i hela landet?

– Vi vill visa att mjölk är en viktig del av framtidens hållbara livsmedelssystem och att det går att producera mjölk med lägre klimatavtryck. Genom att ta oss ut på riket får vi en fin möjlighet till stora och lönsamma volymer, 10 miljoner kg är stora volymer för Norrmejerier men små volymer på en riksmarknad.

Vad vill ni utveckla under 2023?

– Vi vill kunna växa den Norrlogiska affären med större volymer och med det även fler produkter. Om 2022 varit ett år med stort fokus på Norrlogiskt så kommer 2023 bli ett år med ännu större fokus för att vi ska bli så lyckosamma som möjligt.

Majoriteten av våra färskvaruförpackningar innehåller plastmaterial som går att materialåtervinna, men våra ostförpackningar består av flerskiktmaterial av plast som inte går att återvinna. Orsaken till det är att det idag inte finns något plastmaterial som både bevarar ostens kvalitet och går att materialåtervinna. Vårt långsiktiga mål är att 100% av våra förpackningar i samtliga förpackningsnivåer ska gå att materialåtervinna år 2025 och att alla förpackningar ska bestå av 100% förnybar eller återvunnen råvara år 2030. I dag ligger vi på 85% förnybar eller återvunnen råvara.

För att vara med och driva utvecklingen framåt inom detta område är Norrmejerier med i ett projekt som kallas Circpack. I projektet testas olika lim och barriärmaterial i flerskiktmaterialen. Målet är att ta fram underlag för tydligare riktlinjer vid utformningen av flexibla förpackningar för att därigenom öka sorteringsgraden av plaståtervinning.

Norrlogiskt - framtidens mjölk

Under 2022 har vi jobbat aktivt med att ta fram en mjölk med betydligt lägre klimatpåverkan. Vi har gjort en kartläggning av vår produktion och frågat oss vad vi kan göra bättre. Det har resulterat i ett hållbarhetsprogram med åtgärder på gård som är kopplade till lägre klimatutsläpp och ökad biologisk mångfald. Bonden får dessutom mer betalt. Vecka 7 2023 lanserade vi denna mjölk under det helt nya varumärket Norrlogisk.

Märkningar, certifieringar och andra krav som uppfylls

- ✓ All ekologisk mjölkråvara är KRAV-certifierad
- ✓ Alla mejeriprodukter är fria från genmodifierade organismer (GMO), palmolja och soja
- ✓ All kakao som används i produkterna är UTZ/Rain forest alliance certifierad
- ✓ All förnybar plast som finns i primärförpackningarna är Bonsucro- eller ISCC-certifierad





Kungen delade ut LRF:s guldmedalj för 2021-års och 2022-års till Normjerierers mjölkbönder.



Medaljen till 2021-års och 2022-års guldmealjörer delades ut i Stockholm våren 2022 av Kungen.

LRF:s guldmedalj 2021

(23 godkända år med utmärkt kvalitet)

- Anette & Mikael Nilsson, Älvsbyn
- Christina & Sören Myrestam, Lillpite
- Anita Ekholm & Mikael Andersson, Kalix
- Maria Ceder & Michael Långström, Kåge
- Åke & Viola Andersson, Lövänger
- Bengt Fredriksson, Storuman
- Ingrid & Sture Eriksson, Älandsbro
- Lars och Birgitta Nydahl, Härnösand

LRF:s guldmedalj 2022

(23 godkända år med utmärkt kvalitet)

- Carin & Sune Kerttu, Haparanda
- Johanna & Pär Hellström, Kåge
- Eva & Lars Jönsson, Brunflo
- Mats & Monica Eriksson, Flarken

Jubilerande mjölkbönder

LRF Mjölks Guldmedalj är den högsta utmärkelsen som mejeriföreningarna delar ut för skicklighet och ansvarskänsla i arbetet med mjölk kvaliteten och för att ha levererat mjölk av toppkvalitet i 23 år. Våren 2022 bjöds 2022- och 2021-års pristagare till Stockholm för att ta emot guldmedalj av Kungen på Stockholms slott.

I sitt tal till LRF Mjölks guldedaljörer sade H.M Konungen: ”Mycket har hänt inom lantbrukssektorn sedan de första mjölkmedaljerna delades ut. Och ännu mer sedan min anfader bildade en lantbruksakademi. Men en sak har inte ändrats: Sverige behöver en stabil inhemsk produktion av livsmedel. Och i den kedjan är ni helt centrala. I går, i dag och i morgon.”

Under året har vi även uppmärksammat de medlemmar som tilldelats plaketter och diplom för leverans av mjölk med utmärkt kvalitet.

Guldplakett

(18 godkända år med utmärkt kvalitet)

- Stig & Berit Häggström, Kalix
- Bengt Andersson, Fåker
- Fredrik & Susanne Johansson, Bjurholm
- Kenneth Englund, Vännäs
- Liz Annemyr & Bo Holmgren, Bygdeå
- Tommy & Helen Öhgren, Lövänger

Silverplakett

(13 godkända år med utmärkt kvalitet)

- Anders Ödmark & Katarina Kjörrell, Arnäsavall
- Bengt Öberg, Docksta
- Hans Lockner, Skog
- Joakim Grahn, Umeå
- Kjell & Carina Öjeryd, Blattnicksele
- Linda Björkman & Anders Fredriksson, Änäset

Bronsplakett

(8 godkända år med utmärkt kvalitet)

- Robert Jonsson, Lövänger
- Roger Karlsson, Kalix

A woman with her hair in a bun, wearing a black work jacket, stands in a warehouse. She is leaning on a metal cart filled with boxes of 'Mellanmjölken' milk. The background shows high industrial shelving units filled with more boxes. Two large overlapping circles, one light blue and one dark blue, are in the top right corner.

En attraktiv arbetsgivare - våra medarbetare

Norrmejerier ska vara en attraktiv arbetsgivare som är i framkant gällande hållbarhet. Tillsammans skapar vi en kultur där alla känner ansvar, får utvecklas och bidra till att skapa ett levande Norrland och en hållbar mjölkproduktion för framtiden.

Övergripande målsättningar

- Norrmejerier ska vara branschens mest attraktiva arbetsgivare och utgöra ett förstahandsval för såväl interna som externa intressenter i valet av arbetsgivare.
- Norrmejerier uppfattas som en hållbar arbetsplats där arbetsmiljöarbetet ligger i framkant och kulturarbetet är en naturlig del i vardagen.
- Norrmejerier ska bygga en ansvarstagande och engagerande företagskultur där medarbetare tar ansvar för sin kompetensutveckling.
- Norrmejeriers ledare skapar genom ett kommunikativt och engagerande ledarskap goda förutsättningar för goda resultat. Norrmejeriers ledare känner väl till och tillämpar Norrmejeriers ledarfilosofi.
- Norrmejerier är en dynamisk organisation där såväl struktur som kompetens möter upp mot marknadens och affärens förväntningar.

Ett levande
Norrland
Våra gårdar och omvärld

Innovation &
utveckling
Vår framtid

Minimera negativ
påverkan
Vår verksamhet

En attraktiv
arbetsgivare
Våra medarbetare

Resultat

Hållbarhetsresultat

	Utfall 2022	Utfall 2021	Utfall 2020
Öka medarbetarengagemang			
Över 80% svarsfrekvens på medarbetarundersökningen (%)	71	i.u	75
Nöjd-medarbetar-index (%). Senast 2025 ska Nöjd-Medarbetar-Index(NMI) vara över 55	53	i.u	52
Senast 2025 ska Ledarskapsindex vara över 3,5 (skala 1-5)	3.85		
Senast 2030 ska Norrmejerier nå värdet +40 för Ambassadorsindex/Rekommendationsbenägenhet (skala -100 ä +100) (eNPS)	-44		
Främja en säker, hälsosam och jämlik arbetsmiljö			
Senast 2025 ska sjukfrånvaron vara under 4% (%)	6,2	5,1	5,1
Inga arbetsplatsolyckor som leder till frånvaro (antal styck och % av totalt antal olyckor*)	5 (7)	5 (7)	5 (6)
Riskobservationer över 500 stycken per år (antal styck*)	211	479	424
Uppnå jämn könsfördelning bland Norrmejeriers ledande befattningshavare, det vill säga män och kvinnor är representerade inom spannet 40-60 procent (% kvinnor/% män)	32/68	29/71	40/60

* Inkluderar inhyrd personal och entreprenörer.

Glädje

Glädje är en viktig grund för att skapa en god arbetsmiljö. Ett positivt förhållningssätt skapar förutsättningar för att våga prova nya vägar, lära oss av våra erfarenheter och utvecklas.

Stolthet

Stolthet är en viktig drivkraft i det dagliga arbetet. Att se helheten, samarbeta och ta ansvar över det som är viktigt för våra kunder, både internt och externt skapar stolthet.

Flexibilitet

Flexibilitet är viktigt för vår konkurrenskraft. Att vara flexibel är att vara lyhörd och agera på förändringar i omvärlden, en förutsättning för vår långsiktiga framgång.

Ny vd med fokus på det empatiska ledarskapet

Norrmejerier vill vara en god arbetsplats, där vi tillsammans tar ansvar för företagets värden: glädje, stolthet och flexibilitet. Vi är också måna om att möjliggöra balans i livet där medarbetare kan kombinera arbete, fritid och en hälsosam livsstil. Norrmejerier ska vara en arbetsplats där man kan växa genom ansvar, utveckla sin kompetens och ta sig an nya utmaningar. För Norrmejerier är det viktigt att vara en attraktiv arbetsplats för att kunna behålla och attrahera rätt talanger.

Under 2022 har Omvandlingsresan, ett program som initierades redan 2021 med struktur- och organisationsförändringar som följd, tagit form och övergått i det nya normala.

Omvandlingsresan med dess strukturförändringar har syftat till att möta Norrmejeriers nya strategi och säkerställa att organisationen på såväl kort som lång sikt uppfyller kraven på lönsamhet och måluppfyllelse. Strukturförändringarna har fört med sig viss övertalighet på tjänstemannasidan vilken till stor del har kunnat hanteras genom naturliga avgångar och interna omställningar, men arbetsbrist har till viss del också behövt hanteras. Antalet tjänstemän har från 2021 till december 2022 minskat med 15 st.

Totalt har antalet medarbetare, räknat som antal årsarbeten, minskat med 33 st från december 2021 till december 2022. Den inhyrda bemanningen 2022 motsvarar 57 helårsanställningar

Med sikte på ledarskap och medarbetarskap

Under året 2022 har ett vd-skifte gjorts inom Norrmejerier och Gerhard Bley började sitt nya uppdrag under hösten. Med ny VD för Norrmejerier har verksamheten under hösten påbörjat arbetet med ett nytt ledarskapsprogram vilket ska startas upp under våren 2023. Det nya ledarskapsprogrammet är ett naturligt steg i Norrmejeriers strävan att bli ett än mer modernt, inkluderande och motiverande företag att arbeta på.

För Norrmejerier är det även viktigt att fokusera på medarbetarskapet. Ett medarbetarskap där medarbetare upplever sitt arbete engagerande och meningsfullt, att de känner till organisationens vision, mål och affär samt upplever uppgifterna utmanande. När ledarskap och medarbetarskap växer och utvecklas ges också en förutsättning för en stark gemenskap och engagerade relationer. Tillsammans bygger vi en god kultur.

Medarbetarundersökning 2022

Under hösten 2022 har Norrmejerier genomfört en ny medarbetarundersökning där frågor ställts utifrån fyra frågeområden; Individ, Team/Kollegor, närmaste chef samt organisationen. Resultaten utgör en grund för de avdelningsspecifika handlingsplaner som sedan skapas. Syftet med undersökningen är att ta reda på vad som redan idag fungerar bra, men också var i organisationen vi kan göra förbättringar.

Säkra kompetensutveckling och kompetensförsörjning

Norrmejerier ser fortsatta utmaningar kopplat till framtida kompetensförsörjning, inte minst utifrån en ökad konkurrens av arbetskraft där vi under året har upplevt en högre rörlighet av teknisk kompetens mellan lokala industriföretag.

Att ha rätt kompetens på rätt plats är avgörande för att Norrmejerier ska vara framgångsrikt även på längre sikt. Inom Norrmejerier pågår därför löpande insatser för kompetensutveckling och kompetensförsörjning. Bland annat pågår samarbeten med högskolor, extern utbildning av mejeritekniker, samt interna utbildningar i bland annat produktkvalitet och miljöarbete.

Under 2022 har vi fortsatt vårt samarbete med viktiga utbildningsleverantörer, skolor och lärosäten såväl i Sverige som i Danmark. Vid lärosätet Kold College i Danmark har två medarbetare från Norrmejeriers deltagit, vilka vid årsskiftet 2022/2023 utexamineras som mejeritekniker.

För att säkra Norrmejeriers kompetens har även ett arbete med successionsplanering initierats under 2022.

Medarbetare	2022	2021	2020
Medeltal anställda räknat som antal årsarbeten totalt*	440	473	537
Geografisk fördelning, (%)			
Norrbottens län (andel kvinnor i %)	16 (20)	18 (22)	18
Västerbottens län (andel kvinnor i %)	84 (24)	81 (24)	81
Övriga Sverige (andel kvinnor i %)	1 (0)	1 (0)	1
Yrkeskategori, (%)			
Kollektivanställda (andel kvinnor i %)	62 (14)	62 (23)	63
Tjänstemän (andel kvinnor i %)	38 (40)	38 (40)	37
Anställningsformer, (%)			
Tillsvidareanställning	89	90	86
Heltidsanställning	98	97	97
Medarbetare som omfattas av kollektivavtal	100	100	100

Siffrorna kommer i huvudsak från Norrmejeriers interna lönesystem Agda.

* Inhyrd personal exkluderad

Främja en säker, hälsosam och jämlik arbetsmiljö

Norrmejerier skall vara en trygg, säker och hälsosam arbetsplats där människor mår bra på jobbet. De som arbetar inom Norrmejeriers verksamhet ska inte drabbas av ohälsa eller komma till skada på grund av arbetet. Norrmejerier arbetar därför löpande med rapportering av riskobservationer, tillbud och olyckor. För rapportering används verktyget LIA, Livsmedelsbranschens informationssystem om arbetsmiljö. Vid all rapportering startar en orsaksutredning för åtgärder som ämnar att förhindra att händelser upprepas. Detta säkerställer att alla ärenden tas om hand systematiskt och möjliggör ett förbättringsarbete. De händelser som i dag rapporteras i LIA är: riskobservationer, tillbud, olyckor, färdolycksfall, arbets- sjukdom, kränkning/diskriminering såsom trakasserier, mobbing, särbehandling eller sexuella trakasserier.

Norrmejerier har under hösten 2022 implementerat Ledningens genomgång av arbetsmiljö med målet att ytterligare förebygga ohälsa och olycksfall i arbetet och uppnå en god och tillfredsställande arbetsmiljö.

Regelbundna skyddsronder har genomförts inom samtliga av Norrmejeriers anläggningar vilka återrapporterats till skyddskommittéerna. En särskild utbildningsinsats i det systematiska arbetsmiljö-

jöarbetet har genomförts för Norrmejeriers ledare. Skyddsombud genomgår utbildning i SAM i och med att de tillträder sina uppdrag.

Efter pandemin och att restriktioner släppts kunde Norrmejeriers medarbetare återgå till arbetsplatsen fullt ut. För befattningar där det är möjligt har Norrmejerier erbjudit en hybridlösning där medarbetaren ges möjlighet att jobba hemifrån max två dagar i veckan. Inom den producerande delen av verksamheten har man i och med att restriktioner släppts kunnat öppna upp mer för rotation mellan avdelningar likt tidigare, vilket i sig skapar en högre kompetensbas och högre grad av flexibilitet. Norrmejeriers medarbetare har under året fortsatt visat ett stort eget ansvar för att inte smitta kollegor vid sjukdom, bland annat genom att stanna hemma vid symptom på sjukdom. Frisknärvaron har sjunkit till 93,8 procent från tidigare 94,9 procent.

Frisktal och friskvård

Norrmejerier erbjuder alla medarbetare förebyggande hälsovård och rehabilitering genom avtal med företagshälsovården. Företagshälsovården kan bistå med stöd och hjälp i rehabiliteringsarbetet och i det förebyggande hälsoarbetet genom riskbedömningar, ergonomiska genomgångar av arbetsplatsen, lagstadgade undersökningar och hälsosamtal.

Utbildningsnivå 2022, (%)

	Kvinnor	Män
Grundutbildning	0,0	1,2
Gymnasium	12,3	55,0
Högskola/Universitet <120 högskolepoäng*	3,1	6,6
Högskola/Universitet >120 högskolepoäng	9,2	11,6
Doktorer/licentiat	0,9	0,2

Siffrorna kommer från en genomförd enkät i december 2022

*120 högskolepoäng motsvarar två års heltidsstudier

Alderfördelning 31 december 2022, (%)

	under 30 år	30-50 år	över 50 år
I styrelsen, %	0	55	45
I företagsledningen, %	0	44	56
Totalt i hela företaget, %	24	46	30

Siffrorna kommer i huvudsak från Norrmejeriers interna lönesystem Agda.



Alla medarbetare erbjuds en årlig friskvårdsersättning som kan nyttjas till olika hälsofrämjande aktiviteter.

Norrmejerier erbjuder tillsvidareanställda medarbetare en sjukvårdsförsäkring som anställningsförmån. Försäkringen ger Norrmejeriers medarbetare tillgång till vårdplanering och medicinsk rådgivning samt en möjlighet att få kontakt med specialistläkare.

Frisklinjen är en tjänst där man som medarbetare ska meddela sin sjukfrånvaro och vård av barn. I samband med anmälan ges medarbetaren rådgivning av sjukvårdsutbildad personal. I tjänsten ingår också ett systemstöd för ledare för uppföljning av sjukfrånvaro och rehabilitering. Norrmejeriers ambition är att uppnå ökad frisknärvaro och en snabbare återgång till arbetet.

Strategi för utjämnad könsfördelning

Norrmejerier är en processindustri där en större andel män än kvinnor arbetar i produktionen. Norrmejerier behöver arbeta långsiktigt med att stimulera kvinnor i deras utbildningsval och företaget strävar efter att både kvinnor och män ska känna sig

lockade att söka våra utlysta tjänster. För oss handlar det om att säkerställa att både kvinnor och män kan trivas på likvärdiga villkor och därmed bidra med sin kompetens.

Norrmejerier har också som mål att uppnå en jämn könsfördelning bland ledande befattningshavare, det vill säga att män och kvinnor är representerade inom spannet 40–60 procent. Andelen kvinnor i gruppen tjänstemän är 39 (40) procent och i gruppen kollektivanställda 14 (23) procent. Andelen kvinnor i ledande befattningar är runt 30 procent i olika delar av organisationen.

Alla människors lika värde och mänskliga rättigheter

Vår uppförandekod beskriver våra värderingar och löften till varandra i företaget och till våra kunder, konsumenter och samarbetspartners.

Norrmejerier strävar efter att våra medarbetare, vad gäller mångfald och inkludering, ska återspegla vårt samhälle. Det är en utmaning som vi delar med många andra industriföretag och är något vi aktivt försöker förverkliga. Norrmejeriers likabehandlingsplan syftar till att motverka diskriminering och i stället uppnå lika möjligheter för alla oavsett kön, könsöverskridande identitet eller uttryck, etnisk tillhörighet, religion eller annan trosuppfattning, funktionsnedsättning, sexuell läggning eller ålder. Löner och anställningsvillkor ska följa kollektivavtal och Norrmejerier genomför årligen en lönekartläggning i syfte att upptäcka, åtgärda och förhindra diskriminerande skillnader i lön mellan kvinnor och män.

Norrmejerier har nolltolerans mot alla former av diskriminering och sexuella trakasserier. Vi hanterar händelser av den typen genom upparbetade rutiner där samtliga medarbetare uppmanas anmäla alla former av kränkande behandling, exempelvis trakasserier, till sin närmaste chef, alternativt skyddsombud, fackorganisationer, företagshälsovård, annan chef eller till HR.

Arbetsmiljö – risker, tillbud och olyckor 2022

	Norrmejerier	Entreprenörer/ inhyrda
Riskobservationer (antal)	211	0
Tillbud* (antal)	153	1
Olycksfall (antal)	67	2
- Olycksfall med frånvaro (antal %)	4 (6)	1 (50)
Färdolycksfall** (antal)	2	0
Arbetssjukdom*** (antal)	2	0
Andel olyckor**** utan frånvaro per 200 000 arbetade timmar (antal)	17,6	i.u.
Andel olyckor**** med frånvaro per 200 000 arbetade timmar (antal)	1,1	i.u.

* Tillbud har upptäckts av medarbetare, samtliga inrapporterade tillbud har egna handlingsplaner.

** Med färdolycksfall menas en olycka som inträffar på väg till eller från arbetet, t ex man halkar eller cyklar omkull.

*** Med arbetssjukdom menas en sjukdom som orsakats av något i arbetsmiljön, t ex buller, kemiska ämnen eller tungt och ensidigt arbete.

**** Exklusive färdolycksfall.

Jämställdhet i %

	2022		2021		2020	
	Män	Kvinnor	Män	Kvinnor	Män	Kvinnor
Styrelse (%)	62	38	55	45	50	50
Företagsledning (%)	67	33	75	25	55	45
Övriga ledare (%)	68	32	67	33	64	36
Medarbetare totalt tjänstemän (%)	60	40	60	40	60	40
Medarbetare totalt kollektiva (%)	86	14	77	23	86	14

Siffrorna kommer i huvudsak från Norrmejeriers interna lönesystem Agda.

Förvaltnings- berättelse

Förvaltningsberättelse

Styrelsen och verkställande direktören för Norrmejerier Ekonomisk förening avger härmed årsredovisning för verksamhetsåret 2022.

Information om verksamheten

Norrmejerier är en ekonomisk förening som ägs av mjölkproducenter i Norrbottens, Västerbottens, Västernorrlands och Jämtlands län. Produktion sker vid mejerierna i Luleå, Burträsk och Umeå.

Väsentliga händelser under räkenskapsåret och efter dess utgång

Vi kan konstatera att 2022 blev ett mycket turbulent och dramatiskt år. Krig i Europa och en hyperinflation som vi inte sett sedan 70- och 80-talet. Förutom dramatiska kostnadsökningar för alla i samhället, upplevde vi också kraftigt förändrade beteenden hos konsumenterna vilket påverkade Norrmejerier, precis som alla andra i samhället. Vi ser att hushållen blev mer försiktiga under 2022, inte minst genom kraftigt ökade el- och räntekostnader, och det påverkade förstas även livsmedelsbranschen, där konsumenterna sökt billigare alternativ i stor utsträckning. Konsumenterna har också skiftat till lågprisbutiker i större omfattning. Vi är inte ensamma om att ha påverkats av detta, men eftersom vi har flera varumärken i det högre prissegmentet har vi upplevt en tydlig effekt.

Även om 2022 på många sätt var ett väldigt utmanande år, är det viktigt att peka på att resultatet för 2022 blev avsevärt bättre än 2021. Justerat för engångskostnad för vår pensionsstiftelse, når vi ett plusresultat för helåret 2022. Det är en kraftig förbättring jämfört med 2021. Även våra ägare drabbades mycket hårt av stora kostnadsökningar under 2022 och vi är därför glada över att vi under året kunde öka ersättningen till våra ägare med 192 miljoner kronor. Fortfarande är vi dock inte nöjda med resultatnivån och vårt mjölkpris, utan behöver fortsätta förbättra oss högst avsevärt de närmaste åren.

Under flera år har Norrmejerier haft en negativ kostnadsutveckling inom varuförsörjning framför allt. Den trenden bröts 2022, men vi har långt kvar innan vi är nöjda och konkurrenskraftiga. Därför kommer vi fortsätta arbetet med kostnadsreduktioner i än högre takt framåt.

Vi kan konstatera att även 2023 med all sannolikhet kommer vara ett tufft år. Hushållen kommer fortsatt vara försiktiga är vår bedömning. Räntorna kommer stiga och det finns fortfarande osäkerhet kring inflationens utveckling. Tack vare en rad pris-höjningar, starkt fokus på kostnadsbesparingar och en rad nya marknadsinitiativ har vi dock som mål att nå ett ytterligare kraftigt förbättrat resultat för 2023. Nivån på vårt mjölkpris är svårt att förutse med tanke på volatiliteten i marknaden. Vi har i inledningen av 2023 sett kraftigt fallande världsmarknadspriser på mejeriprodukter och det finns anledning att tro att detta kommer påverka oss under året.

Omsättningen totalt har ökat under året till följd av de prisökningar som vi sett under året som drivits på av stora kostnadsökningar både hos våra ägare och hos Norrmejerier. Dessa prisökningar har dock medfört att volymerna minskat vilket medfört att bruttoresultatet minskat, men minskade kostnader gör att företagets resultat förbättras mot föregående år. Även betalningsförmågan stärks, dvs summan av resultatet och betald ersättning för mjölkkråvaran, både p.g.a. det stärkta resultatet och till följd av ökad ersättning till våra ägare för mjölkkråvaran

Vår position på lokalmarknaden inom dagligvaruhandeln är fortsatt stark. Däremot ser vi fortsatt en trend på konsumtion av mjölk som åter, efter pandemins mer gynnsamma år, minskar och den minskade totalkonsumtionen har naturligtvis också påverkat Norrmejeriers försäljning. Under hösten lanserade vi "Störstmjölk", en 1,75 liters mellanmjölk som ersätter vår 1,5L mjölk vilket främst drevs på som ett effektiviseringsprojekt för att minimera våra transportkostnader i och med att den optimerar volymen i en rullvagn, artikeln har sålt mycket bra och hjälpt till att minska volymtappet på mjölk.

Under hösten 2022 lanserade vi även en ESL grädde som de senaste åren haft en stark tillväxt på marknaden vilken vi hoppas ska hjälpa oss att minska försäljningstappet på grädde inom dagligvaruhandeln. Den totala gräddeförsäljningen för Norrmejerier ökar däremot 2022 då vi under året sålt en del av våra volymer till den tillverkande industrin där framförallt försäljning till glass-tillverkare är ny. Försäljningen till restauranger och storkök ökar däremot även 2022 men försäljningen är ändå inte uppe på de

nivåerna vi såg före pandemin. Under hösten vann vi även upphandlingen av Sundsvalls kommun vilket kommer att göra att vi ser ökade volymer färskvaror under 2023.

Omsättningen har påverkats negativt av de lägre volymerna mycket kopplat till de högre priserna på den svenska marknaden. Lanseringen av den nya produkten Grillost under 2021 har under 2022 både haft en tillväxt och fått en helårseffekt vilket påverkar därmed omsättningen positivt. Tillväxten har skett både på ICA och genom att vi via Fontana numera tillverkar grillost åt Max Hamburgerrestauranger.

Västerbottensost® firade under 2022 150 år vilket innebar att vi hade stora planer för varumärket under året och ambitionen var att ha en stark volymtillväxt under året kopplat till födelsedagen. Under första kvartalet gick försäljningen starkt och enligt planen när inflationstrycket ökade på alla fronter efter kriget i Ukraina bröt ut har vi sett utmaningar att få ut planerade volymer. Pris-höjningarna har inneburit att Västerbottensost®, som redan innan detta var en dyr ost, landat på helt nya nivåer. Och tillsammans med en försämrad hushållsekonomi, främst kopplat till högre elpris, dieselpolis och räntor, har volymerna på Dagligvaruhandeln minskat.

När vi summerar året kan vi konstatera att sålda volymer är i paritet med föregående år, något lägre, men betydligt lägre än planerat i och med 150 årsjubileet. Däremot ökade omsättningen även för Västerbottensost® då varje kilo såldes till ett markant högre pris. Varumärket Västerbottensost® har under 2022 åter igen placerat sig inom topp 10 på flera listor över bland annat Sveriges starkaste varumärken. Mognadstiden på Västerbottensost®, dvs tiden det tar för smakerna att utvecklas, är minst 14 månader och har under de senaste åren ökat till drygt 23 månader. Västerbottensost® är ett hantverk och en levande produkt varför tiden det tar för den att mogna alltid kan variera. Den längre lagringstiden innebär dock både ökad kapitalbindning, ökat svinn, ökade lagerkostnader samt utmaningar i ostplaneringen.

Det projekt som sjuöskades hösten 2021 med mål att kunna minska mognadstiden utan att tappa smak och kvalitet fortgår där en teori för hur detta skall göras finns framtagen där det kommer ta några år att bekräfta den, innan man kan få full effekt.

Försäljningen av Fjällfil® har likt som för Västerbottensost® haft utmaningar efter de prishöjningar som genomförts då det är en premiumfil som är prissatt högt i kategorin. I början av 2022 lanserade vi fler smaker på Fjällyoghurt® vilket inneburit högre volymer än föregående år men kvalitetsutmaningar under sommaren har inneburit att vi inte når upp till planerade helårsvolymerna. Situationen på marknaden har däremot inte drabbat Verum® Hälsofil på samma sätt och volymerna har varit stabila med en underliggande tillväxt på smaksatt fil medan den naturella minskat något. Verum® Hälsofil Blåbär är Sveriges största smaksatta fil. Verum® Hälsoyoghurt når däremot inte upp till fjolårets volymer p.g.a. de kvalitetsutmaningar vi hade under sommaren på yoghurt.

Norrmejeriers ersättning för mjölkkravaren har under 2022 förbättrats och den genomsnittliga ersättningen för mjölkkravaren har under året höjts med 104 öre, däremot föreslås ingen vinstdelning detta år. Under året har vi haft flera stora höjningar av avräkningspriset för att kompensera de ökade kostnaderna hos ägarna, framförallt har foderpriserna ökat kraftigt till följd av kriget i Ukraina men även andra kostnader har ökat.

I slutet av 2021 startades en omvandlingsresa för att skapa förutsättningar för att få organisationen att bli effektivare, och för att hitta möjligheter till besparingar. Vi satte en ny, enklare och tydligare organisationsstruktur på plats som även innebar att vi blev färre tjänstemän och att Norrmejeriers ledningsgrupp minskade från 12 till 8 personer. Denna resa har minskat kostnaderna mer än förväntat under 2022 och har även varit en förutsättning för att påbörja en effektiviseringsresa inom framförallt vår varuförsörjning som har fått effekt under 2022 där vi sett ett trendbrott med minskade kostnader på den kostnads massa som går att påverka.

Under första kvartalet 2022 togs en strategisk plan fram för åren 2023–2025 som ska ta oss tillbaka till att nå våra ägarmål 2025. Det är en detaljerad plan för respektive kategori och verksamhetsområde där vi identifierat vad vi behöver göra för att nå

fram. Detta innebar även en viss justering av vår övergripande strategi även om många delar i den föregående strategin ligger fast.

Reserveringen p.g.a. det åläggande som Norrmejerier fick från Konkurrensverket i slutet av 2021 gällande verksamheten i det tidigare dotterbolaget Lincargo AB ligger kvar i årsredovisningen. Norrmejerier har under året samarbetat med Konkurrensverket i ärendet men vi har fortsatt inte fått något beslut från Konkurrensverket och då har vi valt att låta befintlig reservering ligga kvar med minskning av de kostnader vi haft kopplat till ärendet. Det innebär att ärendet inte påverkar 2022 års resultat.

I juni slutade vår tidigare vd Krister Zackari sin anställning och därför har en rekryteringsprocess pågått under året. Norrmejeriers nya vd, Gerhard Bley, tillträdde under oktober.

Hållbarhet är en del av affären och har därför en viktig roll i strategin framåt. Att utmana och sträva längre ligger i linje med en förväntan hos myndigheter, kunder, konsumenter, leverantörer och i den egna organisationen. Därför står det strategiska och operativa hållbarhetsarbetet i hela kedjan, från gård till dess att förpackningarna återvinns, i centrum för Norrmejeriers strategi. Hållbarhetsredovisningen är detta år en integrerad del i den ordinarie årsredovisningen.

Medlemmar och invägning

Antalet medlemmar vid årets slut uppgår till 365 (390), varav aktiva 290 (308). 28 har beviljats utträde, Nyttillkomna under året uppgår till 1 st och 10 st ägarbyten på gård dvs nya ägare som tagit över verksamheten från avgående medlemmar. Medlemmarnas inbetalda insatskapital uppgår per 2022-12-31 till 106 490 kkr.

Norrmejerier har en total invägning under 2022 på 198 Mkg mjölk, vilket är 2 Mkg mindre än föregående år. Norrmejeriers andel ekologisk mjölkkrävare är 15 procent och inga nya ekoleverantörer har tillkommit under 2022.

Förväntad framtida utveckling samt risker och osäkerhetsfaktorer

Vår strategiska plan ligger till grund för 2023 och efter ett turbulent år 2022 med kraftigt stigande kostnader som inneburit stigande priser på våra produkter, ser vi framför oss ett starkt år resultatmässigt. Prishöjningarna vi genomfört mot våra kunder kommer alltid några månader efter vi sett kostnadsökningarna, vilket belastats resultatet under 2022. Vi förväntar oss inte fortsatt stora kostnadsökningar 2023, vilket innebär att vi resultatmässigt kommer få en fin utveckling under året. Utöver detta jobbar vi vidare med vår effektiviseringsresa inom Varuförsörjningen där vi dessutom sätter in ytterligare åtgärder för att öka takten.

I början av året kommer vi även att lansera ett nytt varumärke, Norrlogsikt®. Till att börja med kommer vi lansera en Norrlogisk® mjölk som har minst 25 % lägre klimatavtrycket än genomsnittsmjölken i Sverige. Lanseringen genomförs på hela riket i en 1,5L förpackning och under våren kommer den även som 1L. För att genomföra detta har ett antal ägare gått med i ett program där de måste uppfylla vissa krav för att garantera det lägre klimatavtrycket där ett metanreducerande fodertillskott står för stor del av förbättringen.

I starten av 2023 kommer vi även att göra en mindre justering av vår organisation för att bättre matcha vår omvärld och de utmaningar och möjligheter vi ser. Utöver de två kategorierna Mejeri och Ost kommer vi utveckla ett nytt affärsområde, Industri och Ingredienser, som både ska hantera vår allokering av mjölkkrävare, våra balansaffärer, men även ansvara för försäljning av våra varumärken mot den tillverkande industrin. Inte minst under 2022 har vi sett hur viktig dessa delar är för ett mejeriföretags lönsamhet.

De stigande livsmedelspriser tillsammans med andra stigande kostnader för hushållen har inneburit en förändring i våra konsumtionsmönster där antalet prisjagande konsumenter ökat och

konsumenter söker sig till lågprisbutiker i större utsträckning. Man drivs även mer av kampanjer där man köper de livsmedel som är billiga för tillfället. Detta tror vi kommer fortsätta åtminstone under första halvåret 2023.

Världsmarknadspriserna på fett och skummjölkspulver steg kraftigt under 2022 men har under senare delen och även i början av 2023 sjunkit tillbaka något. Detta har inneburit att vi sett sänkta priser på mjölkråvaran under början av 2023 och det mesta talar för att det kommer fortsätta sjunka under våren. Vad som händer på den svenska marknaden för mejeriprodukter är ännu osäkert men det finns inget som tyder på att priserna kommer fortsätta upp utan troligen kommer de sjunka tillbaka något under året.

Forskning och utveckling

Norrmejeriers FoU-arbete går ut på att tillgodose konsumenternas behov av livsmedel och verka för en utveckling av konkurrenskraftiga produkter inom segmentet mejeri, ost, hälsa och tillämpad forskning inom mjölk och ost. Norrmejerier deltar i flera projekt kring hårdost i samarbete med Växa Sverige, SLU och Köpenhamns universitet. Projekten studerar bland annat foder, gårdarnas bakteriefloa och mjölkens egenskaper och förmåga till ystning.

Miljöfarlig verksamhet enligt miljöbalken

Norrmejeriers anläggningar är beroende av medgivande från prövnings- och tillsynsmyndighet för att bedriva sin verksamhet. Mejerierna har också plikt kring tillstånd och anmälan kring verksamheterna och miljö, utsläpp och uttag av exempelvis vatten.

Speciellt tillstånd gäller för biogasanläggning vid Umeå mejeri med biologisk behandling av eget avfall. Likaså gäller plikt kring tillstånd och anmälan för förbränning av gasformigt bränsle. Plikt för anmälan gäller fordonstvätt vid mejerierna och tillståndsplikt gäller för distribution av kemikalier till mjölkleverantörer från leverantörsbutiken vid Umeå mejeri.

Miljöpåverkan från verksamheten

De aktiviteter som innebär miljö- och klimatpåverkan är användning av energi, vatten och rengöringsmedel vid diskning. Norrmejerier driver ett ständigt och aktivt arbete att uppnå minskad förbrukning av vatten, energi, kemikalier och andra tillsatsmedel. Samtliga mejerier använder förnybara energikällor med norrländskt ursprung vid normal produktion.

Norrmejerier följer begränsningar i form av lagar, regler och villkor för utsläpp av föroreningar förenat med verksamheten. Processavloppsvatten från exempelvis vassle, gränsmjölk, retur och disk avleds till kommunens avloppsreningsverk efter ett reningssteg av näringsämnen som sker i samma anläggning där biogasproduktionen sker. Biogasen förbränns i gaspanna för att tillverka ånga till mejeriprocessen.

Viss eldning av olja sker vid underhållsarbete som medför ett mindre utsläpp till luft. Vid transporter sker utsläpp till luft. Kemikalieanvändning sker främst av rengöringsmedel vid diskning och rengöring av utrustning samt oljor och smörjfett. Kemikalier förbrukas även vid rening av avloppsvatten. Externt industribuller kan ha påverkan i omgivningen från fläktar på ventilationsaggregat, fläktar i kyltorn och av trafik till och från mejerier.

Föreägganden

Under året har vi inte haft någon händelse där Norrmejerier delgivits misstanke om brott mot utsläppsvillkor. Norrmejerier jobbar ständigt med att undvika detta och ifall det sker görs korrigerande åtgärder för att hindra återkommande händelser

Förslag till resultatdisposition

Styrelsen föreslår att till förfogande stående vinstmedel.

Balanserat resultat, kr	143 398 617
Årets resultat, kr	-16 305 729
	127 092 888
disponeras så att	
till ränta på insatskapital utbetalas, kr	0
till medlemmars insatskonton överförs genom insatsemision, kr	0
ny räkning överföres	127 092 888

Styrelsen anser att förslaget till resultatdisposition är försvarligt med hänsyn till 12 kap. 4 § i Lag (2018:672) om ekonomiska föreningar. Styrelsens uppfattning är att resultatdispositionen är försvarligt med hänsyn till de krav verksamhetens art, omfattning och risk ställer på storleken på det egna kapitalet, bolagets konsolideringsbehov, likviditet och ställning i övrigt.

Den ekonomiska föreningens ställning den 31 december 2022 samt resultatet av dess verksamhet under räkenskapsåret 1 januari till 31 december framgår av efterföljande resultat och balansräkning.

Resultaträkning, tkr

	Not	2022-01-01 2022-12-31	2021-01-01 2021-12-31
Nettoomsättning	1	2 076 326	1 959 107
Kostnad sålda varor		-1 728 155	-1 598 916
Bruttoresultat		348 171	360 191
Försäljningskostnader		-298 105	-367 092
Administrationskostnader		-61 622	-69 411
Övriga rörelseintäkter		6 388	9 933
Övriga rörelsekostnader		-709	-11 055
Rörelseresultat	2,3,4,5	-5 877	-77 434
Resultat från finansiella poster			
Resultat från andelar i koncernföretag		0	34 975
Övriga ränteintäkter och liknande resultatposter	6	78	83
Räntekostnader och liknande resultatposter	7	-18 325	-10 766
Resultat efter finansiella poster		-24 124	-53 142
Bokslutsdispositioner	8	8 220	70 000
Resultat före skatt		-15 904	16 858
Årets skatt	9	-402	-380
ÅRETS RESULTAT		-16 306	16 478

Flerårsöversikt	2022	2021	2020	2019	2018	*Antal anställda redovisas i totalt arbetade timmar delat i årsarbetstid vilket är en varierande faktor beroende av hur röda dagar sammanfaller med vardagar. Variationen får större påverkan för företag med kontinuerlig verksamhet oberoende av röda dagar.
Nettoomsättning (tkr)	2 076 326	1 959 107	2 022 835	2 075 289	1 956 709	
Resultat efter finansiella poster (tkr)	-24 124	-53 142	62 724	-260	16 557	
Balansomslutning (tkr)	1 311 768	1 225 980	1 253 321	1 302 858	1 283 414	
Soliditet (%)	32,2%	36,9%	40,7%	35,4%	36,0%	
Antal anställda	440	473	537	572	563	
Löner och andra ersättningar	200 723	226 400	234 406	239 435	228 832	

Balansräkning, tkr

TILLGÅNGAR	Not	2022-12-31	2021-12-31
Anläggningstillgångar			
Materiella anläggningstillgångar			
Byggnader och mark	10	252 125	264 737
Maskiner och andra tekniska anläggningar	11	219 367	252 744
Inventarier, verktyg och installationer	12	4 828	7 766
Pågående nyanläggningar	13	14 997	16 829
Summa materiella anläggningstillgångar		491 317	542 076
Finansiella anläggningstillgångar			
Andelar i koncernföretag	14,15	743	112
Andra långfristiga värdepappersinnehav	16	11 276	11 276
Summa finansiella anläggningstillgångar		12 019	11 388
Summa anläggningstillgångar		503 336	553 464
Omsättningstillgångar			
Varulager m.m.			
Råvaror och förnödenheter		56 728	47 152
Varor under tillverkning		509 406	425 723
Färdiga varor och handelsvaror		66 156	40 152
Summa varulager m.m		632 290	513 027
Kortfristiga fordringar			
Kundfordringar		143 146	128 768
Aktuell skattefordran		7 802	7 802
Övriga fordringar		10 159	7 896
Förutbetalda kostnader och upplupna intäkter	17	13 882	11 934
Summa kortfristiga fordringar		174 989	156 400
Kassa och bank	18	1 153	3 089
Summa omsättningstillgångar		808 432	672 516
SUMMA TILLGÅNGAR		1 311 768	1 225 980

Balansräkning, tkr

EGET KAPITAL OCH SKULDER	Not	2022-12-31	2021-12-31
Bundet eget kapital			
Inbetalt insatskapital		106 490	109 211
Insatsemission		60 173	65 496
Reservfond		56 028	56 027
Summa bundet eget kapital		222 691	230 734
Fritt eget kapital			
Balanserat resultat		143 399	126 921
Årets resultat		-16 306	16 478
Summa fritt eget kapital		127 093	143 399
Summa eget kapital	19	349 784	374 133
Obeskattade reserver	20	90 848	99 068
Avsättningar			
Uppskjuten skatteskuld	21	4 952	4 550
Övriga avsättningar	22	12 410	15 090
Summa avsättningar		17 362	19 640
Långfristiga skulder			
Checkräkningskredit	23	232 997	164 145
Skulder till kreditinstitut	24	221 499	280 362
Övriga skulder	24	9 500	0
Summa långfristiga skulder		463 996	444 507
Kortfristiga skulder			
Skulder till kreditinstitut		51 625	21 494
Skulder till koncernföretag		862	99
Leverantörsskulder		135 866	108 811
Leverantörsskulder medlemmar		99 978	70 839
Sparkonto medlemmar		993	1 036
Övriga skulder		29 766	13 027
Upplupna kostnader och förutbetalda intäkter	25	70 688	73 326
Summa kortfristiga skulder		389 778	288 632
SUMMA EGET KAPITAL OCH SKULDER		1 311 768	1 225 980

Kassaflödesanalys, tkr

	2022-12-31	2021-12-31
Den löpande verksamheten		
Resultat efter finansiella poster 1	-24 124	-53 142
Justeringar för poster som inte ingår i kassaflödet		
Avskrivningar och nedskrivningar	87 129	89 156
Övriga avsättningar	-2 680	15 091
	60 325	51 105
Betald inkomstskatt	0	0
Kassaflöde från den löpande verksamheten före förändringar av rörelsekapital	60 325	51 105
Förändringar i rörelsekapital		
Förändring av varulager	-119 263	-32 477
Förändring av rörelsefordringar	-18 588	4 703
Förändring av rörelseskulder	71 015	19 675
Kassaflöde från den löpande verksamheten	-6 511	43 006
Investeringsverksamheten		
Förvärv av andelar i koncernföretag	-631	0
Förvärv av materiella anläggningstillgångar	-36 370	-39 546
Försäljning av materiella anläggningstillgångar	0	6 929
Erhållna förskott	9 500	0
Försäljning av finansiella tillgångar	0	100
Kassaflöde från investeringsverksamheten	-27 501	-32 517
Finansieringsverksamheten		
Förändring av insatskapital	-8 044	-4 628
Amortering lån	-28 732	-21 381
Förändring checkräkningskredit	68 852	31 631
Utbetald ränta på insatskapital	0	-14 586
Kassaflöde från finansieringsverksamheten	32 076	-8 964
Årets kassaflöde	-1 936	1 525
Likvida medel vid årets början	3 089	1 564
Likvida medel vid årets slut	1 153	3 089
1) varav erhållen ränta	78	83
varav erlagd ränta	18 325	10 767

Rapport över förändring i eget kapital

	Insatskapital	Insats- emission	Reservfond	Balanserat resultat	Årets resultat	Totalt
Utgående balans 2021-12-31	109 221	65 496	56 027	126 921	16 478	374 133
Omföring resultat föregående år				16 478	-16 478	0
Inbetalt insatskapital	6 108					6 108
Avgår genom utträde	-8 829	-5 323				-14 152
Årets resultat					-16 306	-16 306
Utgående balans 2022-12-31	106 490	60 173	56 027	143 399	-16 306	349 783

Tilläggsupplysningar

Redovisningsprinciper m m

Allmänna redovisningsprinciper

Årsredovisningen har upprättats enligt årsredovisningslagen (1995:1554) och BFNAR 2012:1 Årsredovisning och koncernredovisning (K3):

Nyckeltalsdefinitioner

Justerat eget kapital: Eget kapital med tillägg för obeskattade reserver som reducerats med uppskjuten skatt.

Soliditet: Justerat eget kapital i procent av balansomslutning.

Intäktsredovisning

Inkomsten redovisas till verkligt värde av vad företaget fått eller kommer att få. Det innebär att företaget redovisar inkomsten till nominellt värde (fakturabelopp) om företaget får ersättning i likvida medel direkt vid leveransen. Avdrag görs för lämnade rabatter.

Vid försäljning av varor redovisas normalt inkomsten som intäkt när de väsentliga förmåner och risker som är förknippade med ägandet av varan har överförts från företaget till köparen.

Ersättning i form av ränta, royalty eller utdelning redovisas som intäkt när det är sannolikt att företaget kommer att få de ekonomiska fördelar som är förknippade med transaktionen och när inkomsten kan beräknas på ett tillförlitligt sätt.

Bidrag

Föreningen erhåller statliga bidrag i form av Intransportstöd från Jordbruksverket och transportstöd från Tillväxtverket. Dessa redovisas som intäkt när det föreligger en rimlig säkerhet att bidraget kommer att erhållas och att föreningen uppfyller de villkor som är förknippad med bidraget. Bidrag periodiseras systematiskt i årets resultat på samma sätt och över samma perioder som de kostnader bidragen är avsedda att kompensera för. Se vidare not 1.

Skatt

Årets totala skatt för företaget utgörs av aktuell skatt och uppskjuten skatt. Aktuell skatt är den skatt som beräknas på det skattemässiga resultatet för året. Uppskjuten skatt beräknas med utgångspunkt i temporära skillnader mellan redovisade värden och skattemässiga värden på tillgångar, skulder och avsättningar.

Finansiella instrument

Finansiella instrument värderas utifrån anskaffningsvärdet om inte annat anges.

Redovisning av leasingavtal

I företaget redovisas samtliga leasingavtal, såväl finansiella som operationella, som operationella leasingavtal. Se vidare not 3.

Ersättning till anställda efter avslutad anställning

I företaget finns såväl avgiftsbestämda som förmånsbestämda pensionsplaner. Som avgiftsbestämda planer klassificeras planer där fastställda avgifter betalas och det inte finns förpliktelser att betala något ytterligare, utöver dessa avgifter. Övriga planer klassificeras som förmånsbestämda och beräknas enligt Tryggandelagen och redovisas i enlighet med förenklingsreglerna i BFNAR 2012:1 (K3).

Utgifter för avgiftsbestämda planer redovisas som en kostnad under den period de anställda utför de tjänster som ligger till grund för förpliktelsen.

Företaget har förmånsbestämda pensionsplaner där en pensionspremie betalas och redovisar dessa planer som avgiftsbestämda planer i enlighet med förenklingsregeln i BFNAR 2012:1.

Företaget har en förmånsbestämd pensionsförpliktelse som är knuten till en pensionsstiftelse. Företaget redovisar en reservering för den del stiftelsens förmögenhet, värderad till marknadsvärde, understiger förpliktelsen.

Anläggningstillgångar

Materiella och immateriella anläggningstillgångar redovisas till anskaffningsvärde minskat med ackumulerade avskrivningar och eventuella nedskrivningar. Materiella anläggningstillgångar har delats upp på betydande komponenter när komponenterna har väsentligt olika nyttjandeperioder.

Följande avskrivningstider tillämpas:

<i>Immateriella anläggningstillgångar</i>	
Goodwill	5 år
<i>Materiella anläggningstillgångar</i>	
Byggnader	20–50 år
Maskiner och andra tekniska anläggningar	5–10 år
Inventarier, verktyg och installationer	3–10 år

Varulager

Varulagret har värderats till det lägsta av dess anskaffningsvärde och dess nettoförsäljningsvärde på balansdagen. Med nettoförsäljningsvärdet avses varornas beräknade försäljningspris, minskat med försäljningskostnader.

Den valda värderingsmetoden innebär att eventuell inkurans i varulagret har beaktats.

Inkuransbedömningen görs utifrån individuella bedömningar för respektive kategori av produkter och baseras på ett flertal olika faktorer som avgör produkternas realiserbarhet och marknadsvärde.

Omräkning av poster i utländsk valuta

Fordringar och skulder i utländsk valuta har värderats till balansdagens kurs. Kursvinster och kursförluster på rörelsefordringar och rörelseskulder redovisas i rörelseresultatet medan kursvinster och kursförluster på finansiella fordringar och skulder redovisas som finansiella poster.

Fordringar och skulder

Om inget annat anges ovan värderas kortfristiga fordringar till det lägsta av dess anskaffningsvärde och det belopp varmed de beräknas bli reglerade. Långfristiga fordringar och långfristiga skulder värderas efter det första värderingstillfället till upplupet anskaffningsvärde. Övriga skulder värderas till de belopp varmed de beräknas bli reglerade. Övriga tillgångar redovisas till anskaffningsvärde om inget annat anges ovan.

Avsättningar

Avsättningar redovisas när bolaget har eller kan anses ha en förpliktelse som ett resultat av inträffade händelser och det är sannolikt att utbetalningar kommer att krävas för att fullgöra förpliktelsen. En förutsättning är vidare att det går att göra en tillförlitlig uppskattning av det belopp som ska utbetalas.

Nedskrivningar av icke-finansiella tillgångar

När det finns en indikation på att en tillgångs värde minskat, görs en prövning av nedskrivningsbehov. Har tillgången ett återvinningsvärde som är lägre än det redovisade värdet, skrivs den ner till återvinningsvärdet.

Kassaflödesanalys

Kassaflödesanalysen upprättas enligt indirekt metod. Det redovisade kassaflödet omfattar endast transaktioner som medfört in- eller utbetalningar. Kassaflödet redovisas uppdelat på den löpande verksamheten, investeringsverksamheten och finansieringsverksamheten.

Noter

Not 1 Nettoomsättningens fördelning

Nettoomsättningen fördelar sig på verksamhetsgrenar enligt följande:

	2022	2021
Varuförsäljning livsmedel	2 060 945	1 841 026
Transportstöd	15 381	12 593
Logistik tjänster	0	105 488
	2 076 326	1 959 107

Not 2 Arvode till revisorer

	2022	2021
Byrå EY		
Revisionsuppdraget	315	315
Övriga tjänster	7	184
	322	499
Förtroendevalda		
Revisionsuppdraget	74	86
Övriga tjänster	0	0
	74	86

Not 3 Operationella leasingavtal

	2022	2021
Kostnadsförda leasingavgifter	25 619	19 722
Framtida minimileaseavgifter avseende ej uppsägningsbara operationella leasingavtal:		
Ska betalas inom 1 år	26 773	19 530
Ska betalas inom 2-5 år	67 622	57 194
Ska betalas senare än 5 år	2 972	8 488

Företaget har ingått leasingavtal vilka redovisas som operationella leasingavtal avseende företagsbilar, truckar, viss maskinell utrustning samt lokalhyror.

Not 4 Anställda och personalkostnader

Löner och andra ersättningar

	2022	2021
Löner o andra ersättningar		
Sociala kostn (varav pensionskostnader)		
200 723	113 811 (49 035)	226 400
Löner o andra ersättningar		
Sociala kostn (varav pensionskostnader)		
		99 866 (23 671)

Löner och andra ersättningar för styrelseledamöter och vd.

	2022	2021
Styrelse		
Sociala kostn (varav pensionskostnader)		
4 935	2 479 (928)	3 930
Styrelse		
Sociala kostn (varav pensionskostnader)		
		2 017 (782)

Företagets utestående pensionsförpliktelser till tidigare vd och vvd uppgår till 9 850 (8 750). Med verkställande direktören har avtal träffats om avgångsvederlag uppgående till 6 månadslöner vid uppsägning från företags sida. En reservering för underskott i Norrmejeriers pensionsstiftelsen är gjord under året vilket ger ökade pensionskostnader med 26 800 (0).

Medeltalet anställda

	2022	2021
Antal anställda		
varav män	440	473
	76%	70%

Könsfördelning bland ledande befattningshavare

	2022-12-31	2021-12-31
Andel kvinnor i styrelsen	38%	38%
Andel kvinnor bland övriga ledande befattningshavare	33%	25%
Uppgifterna avser förhållandet på balansdagen.		

Not 5 Av- och nedskrivningars fördelning per funktion

	2022	2021
Kostnad sålda varor	83 536	84 244
Försäljningskostnader	204	1 041
Administrationskostnader	3 389	3 870
	87 129	89 155

Not 6 Övriga ränteintäkter och liknande resultatposter

	2022	2021
Övriga ränteintäkter	78	83
	78	83

Not 7 Räntekostnader och liknande resultatposter

	2022	2021
Övriga räntekostnader	-17 720	-10 437
Kursdifferenser	-361	-124
Övriga finansiella kostnader	-244	-205
	-18 325	-10 766

Not 8 Bokslutsdispositioner

	2022	2021
Skilnad mellan bokförd avskrivning och avskrivning enligt plan	8 220	70 000
	8 220	70 000

Not 9 Årets skatt

	2022	2021
Aktuell skatt	0	0
Uppskjuten skatt	402	380
Summa redovisad skatt	402	380

Genomsnittlig effektiv skattesats -2,5% 2,3%

Avstämning av effektiv skattesats

	2022	2021
Redovisat resultat före skatt	-15 904	16 858
Skatt på redovisat resultat enligt gällande skattesats (20,6 %):	-3 276	3 473
Skatteeffekt av:		
Övriga ej avdragsgilla kostnader	5 140	4 250
Bokföringsmässig avskrivning på byggnader	3 505	3 647
Skattemässiga avskrivningar på byggnader	-3 907	-4 027
Ej skattepliktiga intäkter	-1 462	-7 342
Förändring uppskjuten skatt	402	380
Redovisad skatt	402	380

Effektiv skattesats -2,5% 2,3%

Not 10 Byggnader och mark

	2022-12-31	2021-12-31
Ingående anskaffningsvärden	569 950	561 818
Årets anskaffningar	5 407	3 501
Försäljningar/utrangeringar	0	-12 126
Omklassificering pågår till färdigställt	0	16 757
Utgående ackumulerade anskaffningsvärden	575 357	569 950
Ingående avskrivningar	-305 213	-291 776
Försäljningar/utrangeringar	0	4 914
Årets avskrivningar	-18 019	-18 351
Utgående ackumulerade avskrivningar	-323 232	-305 213
Utgående balans	252 125	264 737

Noter, forts.

Not 11 Maskiner och andra tekniska anläggningar

	2022-12-31	2021-12-31
Ingående anskaffningsvärden	1 433 060	1 404 769
Årets anskaffningar	17 135	17 894
Försäljningar/utrangeringar	-3 161	-2 523
Omklassificeringar pågående till färdigställt	13 608	12 920
Utgående ackumulerade anskaffningsvärden	1 460 642	1 433 060
Ingående avskrivningar	-1 180 316	-1 118 757
Försäljningar/utrangeringar	3 161	2 330
Årets avskrivningar	-64 120	-63 889
Utgående ackumulerade avskrivningar	-1 241 275	-1 180 316
Utgående balans	219 367	252 744

Not 12 Inventarier, verktyg och installationer

	2022-12-31	2021-12-31
Ingående anskaffningsvärden	122 474	124 478
Årets anskaffningar	1 943	1 322
Försäljningar/utrangeringar	0	-3 326
Omklassificeringar pågående till färdigställt	108	0
Utgående ackumulerade anskaffningsvärden	124 525	122 474
Ingående avskrivningar	-114 708	-111 594
Försäljningar/utrangeringar	0	3 311
Årets avskrivningar	-4 989	-6 425
Utgående ackumulerade avskrivningar	-119 967	-114 708
Utgående balans	4 828	7 766

Not 13 Pågående nyanläggning

	2022-12-31	2021-12-31
Ingående anskaffningsvärden	16 829	29 677
Årets anskaffningar	11 884	16 829
Omklassificeringar pågående till färdigställt	-13 716	-29 677
Utgående balans	14 997	16 829

Not 14 Andelar i koncernföretag

	2022-12-31	2021-12-31
Ingående anskaffningsvärde	112	212
Årets anskaffningar	631	0
Försäljningar	0	-100
Utgående ackumulerade anskaffningsvärden	743	112
Utgående balans	743	112

Not 15 Specifikation av andelar i koncernföretag

Namn	Aktiekapital	Kapitalandel	Rösträttsandel	Antal andelar	Bokfört värde
Lapland Food AB	100	100%	100%	1 000	112
Östra Ersboda förvaltning AB	100	100%	100%	1 000	606
Umeå Gökungen 2, Fastighets AB	25	100%	100%	25 000	25
					743

	Org.nr.	Säte
Lapland Food AB	556256-8849	Umeå
Östra Ersboda förvaltning AB	556268-8746	Umeå
Umeå Gökungen 2 Fastighets AB	559385-8748	Umeå

Inga köp eller försäljningar har förekommit med koncernbolag under året.

Not 16 Andra långfristiga värdepappersinnehav

	2022-12-31	2021-12-31
Ingående anskaffningsvärden	15 256	15 256
Utgående ackumulerade anskaffningsvärden	15 256	15 256
Ingående nedskrivningar	-3 980	-3 980
Utgående ackumulerade nedskrivningar	-3 980	-3 980
Utgående balans	11 276	11 276

Innehav avser delägarskap i kooperativa företag – LRF Mjök och Lantbrukarnas Riksförbund samt KRAV

Not 17 Förutbetalda kostnader och upplupna intäkter

	2022-12-31	2021-12-31
Upplupna intäkter	4 359	2 765
Förutbetalda hyreskostnader	4	17
Förutbetalda försäkringspremier	1 778	1 631
Övriga förutbetalda kostnader	7 741	7 522
Utgående balans	13 882	11 935

Not 18 Kassa och bank

	2022-12-31	2021-12-31
Disponibla tillgodohavanden	1 153	3 089
Utgående balans	1 153	3 089

Not 19 Disposition av vinst eller förlust

Förslag till resultatdisposition

Styrelsen föreslår att till förfogande stående vinstmedel:

Balanserat resultat, kr	143 398 617
Årets resultat, kr	-16 305 729
127 092 888	

disponeras så att i ny räkning överföres

127 092 888

Not 20 Obeskattade reserver

	2022-12-31	2021-12-31
Ingående balans	99 068	169 068
Årets avsättning/återföring	-8 220	-70 000
Utgående balans	90 848	99 068

Not 21 Uppskjutna skatteskuld

	2022-12-31	2021-12-31
Ingående balans	4 551	4 171
Tillkommande avsättningar	402	380
Utgående balans	4 952	4 550

Den uppskjutna skatten är hänförlig till temporära skillnader mellan bokföringsmässig och skattemässig avskrivning pga komponentavskrivning i enlighet med K3. Den uppskjutna skatten grundar sig på skattesats 20,6% av de temporära skillnaderna. Se även not 9 Årets skatt.

Not 22 Övriga avsättningar

	2022-12-31	2021-12-31
Ingående balans	15 090	0
Tillkommande avsättningar	-2 680	15 090
Utgående balans	12 410	15 090

Avsättning avseende pågående ärende hos konkurrensverket.

Not 23 Checkräkningskredit

	2022-12-31	2021-12-31
Beviljad kredit	260 000	260 000
Utnyttjad kredit	232 997	164 145

Noter, forts.

Not 24 Långfristiga skulder

	2022-12-31	2021-12-31
Förfaller mellan 2 och 5 år efter balansdagen		
Skulder till kreditinstitut	204 125	132 998
Utgående balans	204 125	132 998

Förfaller senare än 5 år efter balansdagen

Skulder till kreditinstitut	17 374	147 364
Utgående balans	17 374	147 364

Föreningen har ett lån till Svenska Handelsbanken om 227 375 tkr som förfaller till betalning under året men har klassats som långfristiga lån när avsikten är att lånen skall förnyas under året och att arbetet med förnyelse pågår. För övriga långfristiga skulder finns ingen avtalad amorteringstid.

Not 25 Upplupna kostnader och förutbetalda intäkter

	2022-12-31	2021-12-31
Upplupna löner	1 405	928
Upplupna semesterlöner	34 563	37 993
Upplupna sociala avgifter	16 313	17 286
Övriga upplupna kostnader	18 407	17 119
Utgående balans	70 688	73 326

Not 26 Ställda säkerheter

	2022-12-31	2021-12-31
Säkerheter ställda för egna skulder till kreditinstitut:		
Företagsinteckningar	413 000	413 000
Fastighetsinteckningar	217 450	217 450
Summa säkerheter	630 450	630 450

Utöver ovan fastighetsinteckningar finns ytterligare uttagna pantbrev om 5 000 kkr (5 000 kkr) för fastigheter i eget förvar.

Not 27 Eventualförpliktelser


	2022-12-31	2021-12-31
Borgensförbindelser, föreningsborgen	50	50
Garantiåtagande FRP/PRI	2 298	1 901
Garanti Tetra Pak	122	141
Summa eventualförpliktelser	2 470	2 092

Föreningens förpliktelser är till den del de beräknas av PRI 114 904 kkr (95 063 kkr) säkerställda genom inbetalning till Norrmejeriers pensionsstiftelse.

Umeå den 22 februari 2023



Linnea Larsson



Johan Liljebäck



Peder Nilsson




John Baars



Lars Eriksson



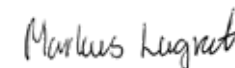
Linda Lejderud



Frida Lundberg



Stefan Stolt



Markus Lugnet



Göran Olofsson



Gerhard Bley
Verkställande direktör




Per Wikström
Förtroendevald revisor



Joakim Åström
Auktoriserad revisor



Per Mattsson
Förtroendevald revisor

Revisionsberättelse

Till föreningsstämman i Norrmejerier Ekonomisk förening.
Org.nr 794700-2296

Rapport om årsredovisningen

Uttalanden

Vi har utfört en revision av årsredovisningen för Norrmejerier Ekonomisk förening för år 2022. Föreningens årsredovisning ingår på sidorna 39–51 i detta dokument.

Enligt vår uppfattning har årsredovisningen upprättats i enlighet med årsredovisningslagen och ger en i alla väsentliga avseenden rättvisande bild av föreningens finansiella ställning per den 31 december 2022 och av dess finansiella resultat och kassaflöde för året enligt årsredovisningslagen. Förvaltningsberättelsen är förenlig med årsredovisningens övriga delar.

Vi tillstyrker därför att föreningsstämman fastställer resultaträkningen och balansräkningen för föreningen.

Grund för uttalanden

Vi har utfört revisionen enligt International Standards on Auditing (ISA) och god revisionssed i Sverige. Vårt ansvar enligt dessa standarder beskrivs närmare i avsnittet Revisorns ansvar. Vi är oberoende i förhållande till föreningen enligt god revisorssed i Sverige och har i övrigt fullgjort vårt yrkesetiska ansvar enligt dessa krav.

Vi anser att de revisionsbevis vi har inhämtat är tillräckliga och ändamålsenliga som grund för våra uttalanden.

Styrelsens och verkställande direktörens ansvar

Det är styrelsen och verkställande direktören som har ansvaret för att årsredovisningen upprättas och att den ger en rättvisande bild enligt årsredovisningslagen. Styrelsen och verkställande direktören ansvarar även för den interna kontroll som de bedömer är nödvändig för att upprätta en årsredovisning som inte innehåller några väsentliga felaktigheter, vare sig dessa beror på oegentligheter eller på fel.

Vi upprättandet av årsredovisningen ansvarar styrelsen och verkställande direktören för bedömningen av föreningens

förmåga att fortsätta verksamheten. De upplyser, när så är tillämpligt, om förhållanden som kan påverka förmågan att fortsätta verksamheten och att använda antagandet om fortsatt drift.

Antagandet om fortsatt drift tillämpas dock inte om styrelsen och verkställande direktören avser att likvidera föreningen, upphöra med verksamheten eller inte har något realistiskt alternativ till att göra något av detta.

Auktoriserade revisorns ansvar

Våra mål är att uppnå en rimlig grad av säkerhet om att årsredovisningen som helhet inte innehåller några väsentliga felaktigheter, vare sig dessa beror på oegentligheter eller på fel, och att lämna en revisionsberättelse som innehåller våra uttalanden. Rimlig säkerhet är en hög grad av säkerhet, men är ingen garanti för att en revision som utförs enligt ISA och god revisionssed i Sverige alltid kommer att upptäcka en väsentlig felaktighet om en sådan finns. Felaktigheter kan uppstå på grund av oegentligheter eller fel och anses vara väsentliga om de enskilt eller tillsammans rimligen kan förväntas påverka de ekonomiska beslut som användare fattar med grund i årsredovisningen.

Som del av en revision enligt ISA använder vi professionellt omdöme och har en professionellt skeptisk inställning under hela revisionen. Dessutom:

- identifierar och bedömer vi riskerna för väsentliga felaktigheter i årsredovisningen, vare sig dessa beror på oegentligheter eller på fel, utformar och utför granskningsåtgärder bland annat utifrån dessa risker och inhämtar revisionsbevis som är tillräckliga och ändamålsenliga för att utgöra en grund för våra uttalanden. Risker för att inte upptäcka en väsentlig felaktighet till följd av oegentligheter är högre än för en väsentlig felaktighet som beror på fel, eftersom oegentligheter kan innefatta agerande i maskopi, förfalskning, avsiktliga utelämnanden, felaktig infor-

mation eller åsidosättande av intern kontroll.

- skaffar vi oss en förståelse av den del av föreningens interna kontroll som har betydelse för vår revision för att utforma granskningsåtgärder som är lämpliga med hänsyn till omständigheterna, men inte för att uttala oss om effektiviteten i den interna kontrollen.
- utvärderar vi lämpligheten i de redovisningsprinciper som används och rimligheten i styrelsens och verkställande direktörens uppskattningar i redovisningen och tillhörande upplysningar.
- drar vi en slutsats om lämpligheten i att styrelsen och verkställande direktören använder antagandet om fortsatt drift vid upprättandet av årsredovisningen. Vi drar också en slutsats, med grund i de inhämtade revisionsbevisen, om det finns någon väsentlig osäkerhetsfaktor som avser sådana händelser eller förhållanden som kan leda till betydande tvivel om föreningens förmåga att fortsätta verksamheten. Om vi drar slutsatsen att det finns en väsentlig osäkerhetsfaktor, måste vi i revisionsberättelsen fästa uppmärksamheten på upplysningarna i årsredovisningen om den väsentliga osäkerhetsfaktorn eller, om sådana upplysningar är otillräckliga, modifiera uttalandet om årsredovisningen. Våra slutsatser baseras på de revisionsbevis som inhämtas fram till datumet för revisionsberättelsen. Dock kan framtida händelser eller förhållanden göra att en förening inte längre kan fortsätta verksamheten.
- utvärderar vi den övergripande presentationen, strukturen och innehållet i årsredovisningen, däribland upplysningarna, och om årsredovisningen återger de underliggande transaktionerna och händelserna på ett sätt som ger en rättvisande bild.

Vi måste informera styrelsen om bland annat revisionens planerade omfattning och inriktning samt tidpunkten för den. Vi måste också informera om betydelsefulla iakttagelser under revisionen, däribland de eventuella betydande brister i den interna kontrollen som vi identifierat.

De förtroendevalda revisorernas ansvar

Vi har att utföra en revision enligt revisionslagen och därmed enligt god revisions sed i Sverige. Vårt mål är att uppnå en rimlig grad av säkerhet om att årsredovisningen har upprättats i enlighet med årsredovisningslagen och om årsredovisningen ger en rättvisande bild av föreningens resultat och ställning.

Rapport om andra krav enligt lagar och andra författningar

Uttalanden

Utöver vår revision av årsredovisningen har vi även utfört en revision av styrelsens och verkställande direktörens förvaltning av Norrmejerier Ekonomisk förening för år 2022 samt av förslaget till dispositioner beträffande föreningens vinst eller förlust.

Vi tillstyrker att föreningsstämman disponerar vinsten enligt förslaget i förvaltningsberättelsen och beviljar styrelsens ledamöter och verkställande direktören ansvarsfrihet för räkenskapsåret.

Grund för uttalanden

Vi har utfört revisionen enligt god revisions sed i Sverige. Vårt ansvar enligt denna beskrivs närmare i avsnittet Revisorns ansvar. Vi är oberoende i förhållande till föreningen enligt god revisors sed i Sverige och har i övrigt fullgjort vårt yrkesetiska ansvar enligt dessa krav.

Vi anser att de revisionsbevis vi har inhämtat är tillräckliga och ändamålsenliga som grund för våra uttalanden.

Styrelsens och verkställande direktörens ansvar

Det är styrelsen som har ansvaret för förslaget till dispositioner beträffande föreningens vinst eller förlust. Vid förslag till utdelning innefattar detta bland annat en bedömning av om utdelningen är försvarlig med hänsyn till de krav som föreningens verksamhetsart, omfattning och risker ställer på storleken av föreningens egna kapital, konsolideringsbehov, likviditet och ställning i övrigt.

Styrelsen ansvarar för föreningens organisation och förvaltningen av föreningens angelägenheter. Detta innefattar bland annat att fortlöpande bedöma föreningens ekonomiska situation och att tillse att föreningens organisation är utformad så att bokföringen, medelsförvaltningen och föreningens ekonomiska angelägenheter i övrigt

kontrolleras på ett betryggande sätt. Den verkställande direktören ska sköta den löpande förvaltningen enligt styrelsens riktlinjer och bland annat vidta de åtgärder som är nödvändiga för att föreningens bokföring ska fullgöras i överensstämmelse med lag och för att medelsförvaltningen ska skötas på ett betryggande sätt.

Revisorns ansvar

Vårt mål beträffande revisionen av förvaltningen, och därmed vårt uttalande om ansvarsfrihet, är att inhämta revisionsbevis för att med en rimlig grad av säkerhet kunna bedöma om någon styrelseledamot eller verkställande direktören i något väsentligt avseende:

- företagit någon åtgärd eller gjort sig skyldig till någon försumelse som kan föranleda ersättningsskyldighet mot föreningen.
- på något annat sätt handlat i strid med lagen om ekonomiska föreningar, årsredovisningslagen eller stadgarna.

Vårt mål beträffande revisionen av förslaget till dispositioner av föreningens vinst eller förlust, och därmed vårt uttalande om detta, är att med rimlig grad av säkerhet bedöma om förslaget är förenligt med lagen om ekonomiska föreningar.

Rimlig säkerhet är en hög grad av säkerhet, men ingen garanti för att en revision som utförs enligt god revisions sed i Sverige alltid kommer att upptäcka åtgärder eller försummelser som kan föranleda ersättningsskyldighet mot föreningen, eller att ett förslag till dispositioner av föreningens vinst eller förlust inte är förenligt med lagen om ekonomiska föreningar.

Som en del av en revision enligt god revisions sed i Sverige använder vi professionellt omdöme och har en professionellt skeptisk inställning under hela revisionen. Granskningen av förvaltningen och förslaget till dispositioner av föreningens vinst eller förlust grundar sig främst på revisionen av räkenskaperna. Vilka tillkommande granskningsåtgärder som utförs baseras på vår professionella bedömning med utgångspunkt i risk och väsentlighet. Det innebär att vi fokuserar granskningen på sådana åtgärder, områden och förhållanden som är väsentliga för verksamheten och där avsteg och överträdelser skulle ha särskild betydelse för föreningens situation. Vi går igenom och prövar fattade beslut, beslutsunderlag, vidtagna åtgärder och andra förhållanden som är relevanta för vårt uttalande

om ansvarsfrihet. Som underlag för vårt uttalande om styrelsens förslag till dispositioner beträffande föreningens vinst eller förlust har vi granskat om förslaget är förenligt med lagen om ekonomiska föreningar.

Revisorns yttrande avseende den lagstadgade hållbarhetsrapporten

Det är styrelsen som har ansvaret för hållbarhetsrapporten på sidorna 13–48 och för att den är upprättad i enlighet med årsredovisningslagen.

Vår granskning har skett enligt FAR:s rekommendation RevR 12 Revisorns yttrande om den lagstadgade hållbarhetsrapporten. Detta innebär att vår granskning av hållbarhetsrapporten har en annan inriktning och en väsentligt mindre omfattning jämfört med den inriktning och omfattning som en revision enligt International Standards on Auditing och god revisions sed i Sverige har. Vi anser att denna granskning ger mig (oss) tillräcklig grund för vårt uttalande.

En hållbarhetsrapport har upprättats.

Umeå den 22 februari 2023

Ernst & Young AB



Per Wikström
Förtroendevald revisor

Joakim Åström
Auktoriserad revisor

Per Mattsson
Förtroendevald revisor

Norrmejeriers företagsledning 2022



Från vänster: Victoria Johansson, Tom Johansson, Diego Cabeza, Gerhard Bley, Stina Printz, Daniel Edblom, Mathias Gärdh, Jörgen Öberg och Gabriella Rahm,

Gerhard Bley
VD

Daniel Edblom
Finans & IT

Victoria Johansson
Kategori Mejeri

Diego Cabeza
Försäljning Export & Industriell

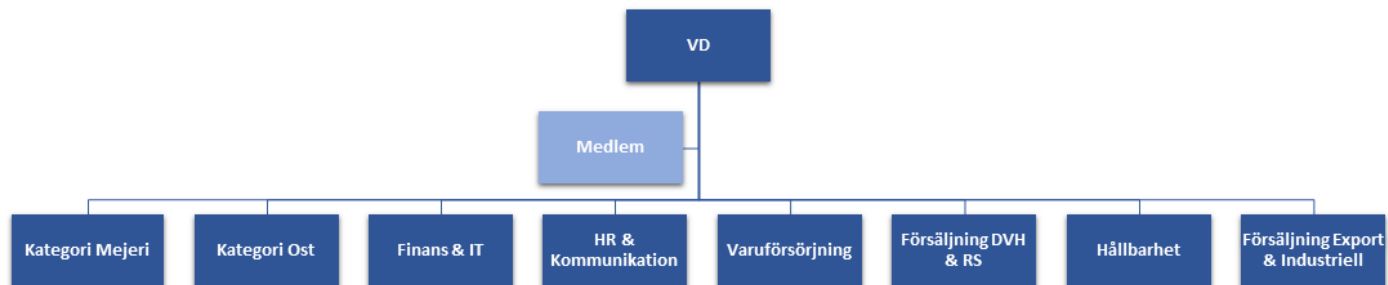
Jörgen Öberg
Kategori Ost

Gabriella Rahm
HR & Kommunikation

Tom Johansson
Försäljning DVH & RS

Stina Printz
Hållbarhet

Mathias Gärdh
Varuförsörjning



Norrmejeriers styrelse



Bakre raden från vänster: Johan Liljebäck, Janne Vaattovaara, Frida Lundberg, Markus Lugnet och Stefan Stolt. Mellersta raden från vänster: Linnea Larsson, John Baars, Lars Eriksson och Göran Olofsson. Främre raden från vänster: Peder Nilsson, Linda Lejderud och Jonas Vängbo.

Göran Olofsson Ordförande

Långviken 130, 915 94 Änåset
mobil: 070 373 02 42
e-post: goran.olofsson@norrmejerier.se
Vald tom föreningsstämman 2023

Gård/produktion
350 kor, brukar 600 ha åkermark

Stefan Stolt Vice ordförande

Hålafors 239, 881 99 Näsåker
mobil: 070 673 74 62
e-post: stefan.stolt@norrmejerier.se
Vald tom föreningsstämman 2024

Uppdrag
Ledamot i Hushållningssällskapet för-
bund. Ledamot i Solatum Hus&Hem.

Gård/produktion
Stolts Skogar med 4000 ha produktiv
skogsmark, 43 ha åker utarrenderat för
vallproduktion. Åger Holms Lantbruk till-
sammans med fru Maria. 250 ha växtod-
ling och planerar för återstart med mjölk-/
köttproduktion

John Baars Ledamot

Eskilsbäck 4, 915 96 Flarken
Mobil: 070 605 07 53
e-post: john.baars@norrmejerier.se
Vald tom föreningsstämman 2023

Uppdrag
Ledamot i vallförening i Västerbotten

Gård/produktion:
200 mjölkkor med rekrytering
Brukar 270 ha, varav 180 ha vall, 50 ha
havre som grönfoder för sinkor och rest-
erande är bete/tråda

Linnea Larsson Ledamot

Ängesbyvägen 516, 975 98 Luleå
mobil: 070 299 86 80
e-post: linnea.larsson@norrmejerier.se
Vald tom föreningsstämman 2024

Gård/produktion
90 kor. Brukar 140 ha åker.

Frida Lundberg Ledamot

Norrmalm 9, 911 91 Vännäs
mobil: 070 212 44 87
e-post: frida.lundberg@norrmejerier.se
Vald tom föreningsstämman 2023

Uppdrag
Vice ordförande LRF Vännäs

Gård/produktion
150 kor, brukar 450 ha vall och betesmark

Linda Lejderud Ledamot

Vibacksvägen 1, 865 33 Alnö
mobil: 073 331 56 78
e-post: linda.lejderud@norrmejerier.se
Vald tom föreningsstämman 2024

Johan Liljebäck Ledamot

Saravallsvägen 14, 956 93 Överkalix
mobil: 070 299 57 71
e-post: johan.liljeback@norrmejerier.se
Vald tom föreningsstämman 2024

Uppdrag
Vice ordförande SBO styrelse Överkalix
för Norra Skogsägarna

Gård/produktion
120 kor och rekrytering. Brukar 180 ha
åker. 500 ha skog

Lars Eriksson Ledamot

Hundsjö 7, 961 91 Boden
Mobil: 070 345 83 52
e-post: lars.eriksson@norrmejerier.se
Vald tom föreningsstämman 2023

Gård/produktion
70 kor, brukar 140 ha åker varav 30 ha
helsädesodling, 670 ha produktiv skog-
smark

Markus Lugnet Arbetsagarrepresentant

Bäverstigen 28, 974 53 Luleå
mobil: 070 638 82 47

Peder Nilsson Arbetsagarrepresentant

Sillviken 164, 905 96 Umeå
mobil: 070 551 74 30

Janne Vaattovaara Arbetsagarrepresentant, suppleant

Raggavauden 120, 913 35 Holmsund
mobil: 070 575 55 65

Jonas Vängbo Arbetsagarrepresentant, suppleant

Slättervägen 12, 904 21 Umeå
mobil: 070 379 91 81

Helena Uppenberg Medlemschef

Mariehemsvägen 210, 906 50 Umeå
tel: 090 18 29 13, mobil: 070 519 07 06
e-post: helena.uppenberg@norrmejerier.se

Sofia Lantz Medlemsadministratör och Styrelsens Sekreterare

Mariehemsvägen 210, 906 50 Umeå
tel: 090 18 29 15, mobil: 070 601 19 95
e-post: sofia.lantz@norrmejerier.se

Revisorer



Per Wikström

Intern revisor

Kåsböle 94, 930 10 Lövånger
Mobil: 070 630 59 32
e-post: per.kasbalegarden@telia.com

Gård/produktion

320 kor och hälften av kvigorna på gården
i ett AB, resten av kvigorna på kvighotellet.

Uppfödning av ungtjurar i enskilda firman
på en annan gård. Brukar totalt ca 500 ha åker
300 ha skog



Per Mattsson

Intern revisor

Överödå 94, 922 92 Vindeln
mobil: 070 510 85 29
e-post: per.mattsson@tavelsjo.se

Uppdrag
Sekreterare i
Vindelbygdens LRF lokalavdelning.

Gård/produktion
35 mjölkkor plus rekrytering.
Brukar 72 ha åker samt 300 ha skog



Joakim Åström

Auktoriserad revisor

EY
Box 4017, 904 02 Umeå
tel: 090 70 27 00

Hållbarhetsstyrning

Grunden för Norrmejeriers långsiktiga hållbarhetsarbete är våra övergripande mål, vår hållbarhets- och verksamhetspolicy samt vår uppförandekod. Dessa fastställs av vår styrelse, styr vår verksamhet och ligger till grund för hur vi hanterar risker och fattar beslut. Under första kvartalet 2022 infördes ett nytt visselblåsar-system som har till syfte att minska risken för missförhållanden som kan skada personal, intäkter och omgivande samhälle.

Alla chefer har ett ansvar för att göra vår hållbarhets- och verksamhetspolicy och uppförandekod till en självklar del av kulturen och verksamheten, och alla medarbetare är viktiga i tillämpningen av dessa.

En viktig del av hållbarhets- och verksamhetspolicy och uppförandekoden är att vi ska agera trovärdigt och med utgångspunkt i kunders och konsumenters krav och förväntningar. Samtidigt ska vi säkerställa efterlevnad av lagar, etiska normer och andra krav som berör vår verksamhet. En annan viktig grund för det dagliga arbetet är vår vision om att göra gott för Norrland – ett levande Norrland som vi kan vara stolta över. I oktober 2022 fattades beslut om nya hållbarhetsmål. För varje mål finns en handlingsplan med aktiviteter och ansvariga. Hållbarhet har blivit en alltmer integrerad del av affären och hållbarhetsarbetet drivs med utgångspunkt i de frågor som är mest väsentliga för verksamheten.

Styrningen sker från styrelsen via verkställande direktören och

företagsledningen ut i den operativa verksamheten. Hållbarhetsfrågor följs upp och diskuteras mer eller mindre på varje ledningsgrupps- och styrelsemöte och i grunden finns en försiktighetsprincip som bland annat ger sig till uttryck i användning av särskilda mallar vid riskbedömningar och beslut. För att minska finansiella risker finns en särskild finans- och riskpolicy som årligen hanteras och fastställs i styrelsen. Det dagliga ansvaret för hållbarhetsarbetet är decentraliserat till respektive enhet.

Förutom styrelse och företagsledning som styr det övergripande hållbarhetsarbetet har vi sedan 2019 en särskild styrgrupp för hållbarhet på gårdsnivå. Gruppen består av styrelsemedlemmar och tjänstemän med nyckelkompetenser vars uppgift är att utveckla hållbarhetsarbetet på gårdsnivå i linje med uppsatta mål. Gruppen rapporterar till styrelsen.

Hållbarhetskommunikation, såväl internt som externt, är en viktig del av hållbarhetsarbetet och bidrar till företagets affärsutveckling. Vår kommunikation präglas av transparens och viljan att förmedla kunskap, våra värderingar och vårt regionala engagemang.

Ansvaret för det dagliga arbetet med att genomföra hållbarhetsstrategin, underliggande mål och handlingsplaner som bidrar till en hållbar utveckling vilar på respektive funktion. Som stöd finns tydliga ledningssystem inom livsmedelssäkerhet/kvalitet (FSSC 22000), miljö/energi (ISO 14001) och kvalitet/miljö/djuromsorg på

gårdsnivå (Norrgården) samt ett delegerat arbete som baseras på ett systematiskt Lean-arbete, ständiga förbättringar och dagliga eller veckovisa möten i den operativa verksamheten. Under 2022 har vi påbörjat implementering av ett ledningssystem för arbetsmiljö.



Föreningsstyrningsrapport

Norrmejerier ekonomiska förening är en svensk ekonomisk förening som verkar i Norrland. Föreningsorganisationen bygger på dess stadgar och den svenska lagen om ekonomiska föreningar, tillämpliga lagar och regler samt kod för styrning av kooperativa och ömsesidiga företag.

Engagerade medlemmar

Syftet med koden är att främja medlemsdialogen och de demokratiska beslutsprocesserna i kooperativa och ömsesidiga företag. Den ska leda till ökad transparens samt öppenhet i föreningens organisation och styre.

Kodens principer



- Syfte och medlemsnytta
- Demokratiska processer
- Medlemmarnas deltagande i företagets värdeskapande
- Stämman
- Valberedningen
- Styrelsen
- Ersättning till ledande befattningshavare
- Revision, risk och intern kontroll

För att ytterligare främja det kooperativa och ömsesidiga företaget och företagen i Sverige har Svensk Kooperation utarbetat Svensk kod för styrning av kooperativa och ömsesidiga företag. Kodens vägledning för styrning av kooperativa och ömsesidiga företag baserat på etiska och värdemässiga utgångspunkter. Kodens principer följer och förklarar. Det innebär att ett företag som tillämpar koden tydligt ska redovisa och ge en motivering till på vilket sätt företaget följer principerna i koden. I en årlig styrningsrapport ska företaget redogöra för hur man tillämpat koden.

Föreningsstämman beslutade att ansluta sig till koden hösten 2020. Detta är andra året som föreningsrapporten skrivs. Första året publicerades den som en bilaga till Medlemsbilagan, som är en bilaga i årsredovisningen vilken når endast Norrmejerier ekonomiska föreningens medlemmar. Granskningsrapporten distribuerades separat till Svensk Kooperation. Då ett av syftena med rapporten är att bidra till kunskap och lärande om kooperativa organisationer, kommer rapporten att bifogas Årsredovisningen. Ett annat syfte är att rapporten ska vara värdeskapande för Norrmejerier ekonomiska föreningens medlemmar, och bidra till insyn, kunskap och i bästa fall inspiration till att engagera sig i föreningen.

Styranderapporten ska granskas av föreningens förtroendevalda revisorer som också kommer att presentera den närmare vid föreningsstämman 2023.

Demokratiska processer

Medlemmarna i Norrmejerier ekonomiska förening äger och styr föreningen enligt principen en medlem en röst. Medlemmarna i föreningen är utspridda i ett stort geografiskt område och är indelade i nio kretsar som är geografiskt anpassade.

Varje krets har en valberedning som väljs av respektive krets. Valberedningen på kretsnivå ansvarar för att förbereda följande punkter till kretsårsmötet:

- Val av kretsråd
- Val av kretsrådsordförande
- Val av ordförande, sekreterare och justerare på kretsårsmöte
- Nominering av ledamot till stämmans valberedning
- Val av fullmäktigeledamöter och dess suppleanter från kretsen

Varje år i mars hålls ett stadgebundet ordinarie kretsmöte i respektive krets där vd och CFO deltar och går igenom vad som framgår i årsredovisningen för föregående räkenskapsår och som distribueras till medlemmarna inför mötet. Mötet leds av kretsrådsordförande. Medlemmarna har möjlighet att ställa frågor och föra en dialog med vd och CFO. Vid kretsmötena behandlas även medlemmarnas motioner och mötet beslutar vilka av dessa som ska förmedlas till föreningsstämman i maj.

År 2022 genomfördes kretsmötena som hybridmöten. Norrmejerier valde att lösa detta genom att spela in en film där vd och CFO

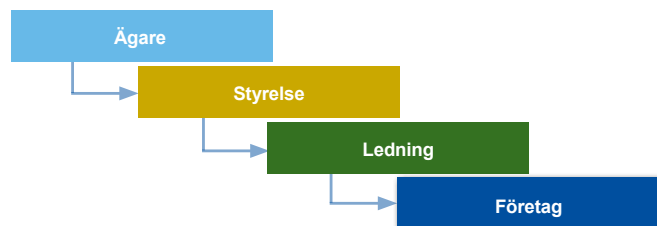
hade sin genomgång av räkenskapsåret och som medlemmarna uppmanades att se innan mötet. Detta var en lösning som praktiserades under pandemin och ett uppskattat inslag då medlemmar i lugn och ro kunde ta del av informationen och förbereda frågor till kretsmötet. Alla kretsar fick exakt samma information, vilket också var en vinst med filmen.

Tre kretsar i taget hade fysiskt möte samtidigt, utspritt på tre olika dagar och på tre olika platser. Informations- och frågedelen med vd och CFO hölls digitalt, där alla tre möten kopplade upp sig på den digitala plattformen, samt även de medlemmar som önskat delta digitalt. Tre kretsar i tagen hade därmed en gemensam frågestund med vd och CFO. Därefter hade kretsarna egna möten för de som var på plats, där diskussionen fortsatte och nomineringar till de olika posterna, se sida 58, presenterades och valdes inför kommande år fram till nästa års kretsmöte.

Medlemmarnas deltagande i företagets värdeskapande

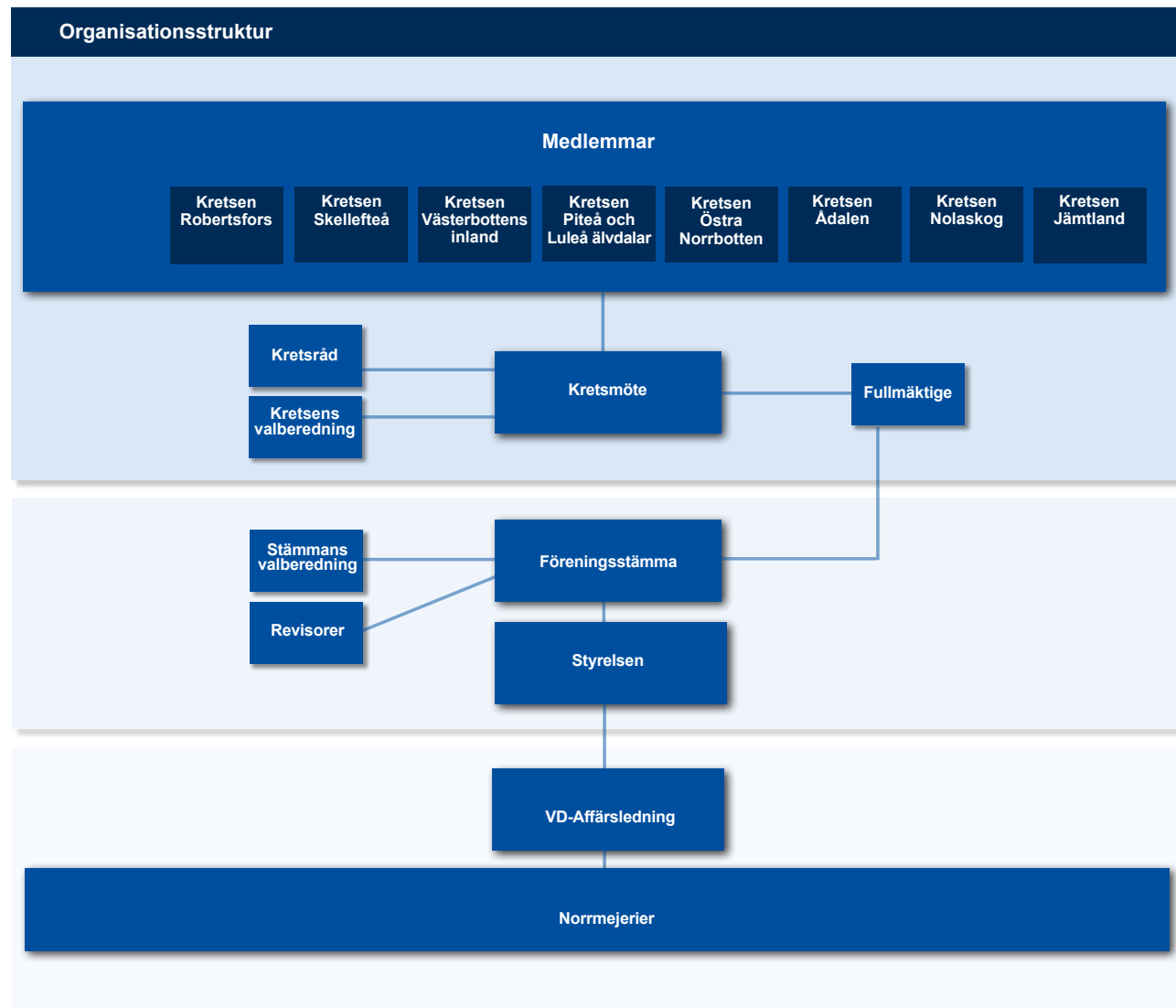
Medlemmarna deltar i företagets värdeskapande genom två roller, en affärsrelation och en ägarrelation. Styrelsen ska säkerställa att dessa relationer är utformade så att de främjar medlemmarnas ekonomi, engagemang och lojalitet. Eftersom medlemmarna är ägare används ofta ordet Ägarorganisation eller Medlemsorganisation.

Den kooperativa affärsmodellen ägarstyrning utgår från följande modell:



Utdelning på medlemmars insatskapital

Vid det årliga bokslutet fattas beslut om eventuell vinstdelning. Vinstdelningen sker genom insatsemission eller efterlikvid, vilket betyder att den del av vinsten överförs till medlemmens insatskonto eller betalas ut direkt till medlem. Medlem deltar i företagets värdeskapande genom att:



- Delta i föreningens kretsmöten och övriga möten som anordnas av föreningen.
- Skriva motioner som hanteras i kretsen och vidare till föreningsstämman.
- Skriva motion direkt till föreningsstämman.
- Sända skrivelser och frågor till styrelsen löpande under året.
- Delta i andra möten som berör branschen exempelvis kommunala träffar och arrangemang med LRF, Länsstyrelsen m.m. och deltar i opinionsbildning.
- Medlemmarna är goda ambassadörer för Norrmejeriers varumärke och är en strategisk del i marknadsföringen.

Föreningsstämman

Föreningsstämman består av fullmäktige, valda av kretsarna, och är föreningens högst beslutande organ.

Fullmäktiges huvudsakliga uppgift under stämman är att besluta om:

- Fastställelse av resultaträkningen och balansräkningen.
- Dispositioner beträffande vinst eller förlust enligt föreslagen resultat- och balansräkning.
- Ansvarsfrihet åt styrelseledamöterna och vd.
- Samt andra ärenden som ankommer på stämman enligt Lagen för ek föreningar och enligt föreningens stadgar

Vidare beslutar föreningsstämman om föreningens stadgar, vilka som ska ingå i styrelsen, föreningsstämmans valberedning och förtroendevalda revisorer. Det auktoriserade revisionsbolaget föreslås av styrelsen och beslutas av stämman. Föreningsstämman beslutar också om de motioner som behandlats i kretsarna och i styrelsen. Föreningsstämman leds av två externa aktörer, en ordförande och en vice ordförande. Föregående år var föreningsstämman digital med anledning av pandemirestriktionerna. I maj 2022 kunde föreningsstämman hållas fysiskt. Det fanns ett uppdämt behov av att mötas. Enligt utvärderingen från deltagarna var det den bästa stämman som deltagarna hade varit på i föreningen någonsin.

Valberedningen



Bakre raden från vänster: Mats Karlsson, Tomas Sundberg, Eric Lennartsson, Victoria Lutto Wahlberg, Per Antonsson, Birgit Andersson, Elisabeth Lundström och Anders Fredriksson (saknas gör Carina Öjerud).

Föreningsstämmans valberednings uppgift är att nominera förslag på kandidater till förtroendevalda ledamöter i styrelsen. De nominerar även revisorer samt tar fram förslag till arvoden till förtroendevalda

i föreningen. Förslagen presenteras vid ordinarie föreningsstämma som hålls i början av maj varje år. Till föreningsstämman förbereder valberedningen en ordförande och vice ordförande att leda mötet samt förbereder presidiet till fullmäktige.

Föreningsstämmans valberedning består av nio ledamöter vilka representerar varje krets. En av dessa nio utses till samordnare för gruppen av föreningsstämman. Valberedningen startar sitt arbete direkt efter föreningsstämman och pågår under hela stämмоåret. Det är viktigt att valberedningen har insyn i styrelsens arbete och har god kunskap om vad uppdraget innebär när de tar fram förslag till nya kandidater. En stående punkt på kick offen med valberedningen är därför att ha en genomgång med styrelsens ordförande om styrelsens arbetsordning.

Valberedningen behöver ha god insikt i vad som krävs för att hela gruppen (styrelsen) ska bli så optimal som möjlig. Ledamöter behöver komplettera varandra för att uppnå bästa resultat och stärka varandra så att 1+1=3. I denna strävan får valberedningen tillgång till styrelsens utvärdering och profilanalys som genomförs av extern konsult. Valberedningen tar hjälp av samma konsult vars uppgift är att göra samma analyser på potentiella kandidater som valberedningen tagit fram med syfte att få vägledning huruvida dessa personers profiler matchar den befintliga styrelsegruppens sammansättning och behov.

Sedan några år tillbaka har valberedningen tillsammans med medlemschef systematiserat arbetet utifrån fastställd årsplan. Gruppens visioner, mål, problem att hantera har identifierats och följts upp kontinuerligt. Tillsammans med medlemschef har valberedningen sin årliga kick off i september där man bl.a. repeterar intervjumetodik samt reviderar frågebatterierna för de olika målgrupperna som intervjuas av valberedningen under året. De har genomfört ca 20 intervjuer med styrelseledamöterna, vd, CFO, medlemschef, arbetstagarrepresentanter och potentiella framtida styrelsekandidater.

I januari 2022 stod det klart att en av styrelseledamöterna valde att lämna sin plats till förfogande. Valberedningens kom fram till ett förslag på en ersättare som presenterades på föreningsstämman i maj. Förslaget bifölls av stämman. Vid samma stämman avgick två ledamöter i stämmans valberedning och ersattes av ledamöter enligt aktuella kretsars förslag.

Medlemsrådet

Medlemsrådet är ett utskott från styrelsen bestående av tre ledamöter som också är ägare/medlemmar. Medlemsrådets uppdrag har historiskt sett varit en grupp som varit medlemschefens bollplank i medlems- och mjölk kvalitetsfrågor. För några år sedan fick de ett utökad uppdrag med syfte att göra styrelsemötena effektivare och färre.

Styrelsen beslutade att styrelsemötena skulle fokusera på ekonomi, strategi, affären och företagsövergripande frågor där hela styrelsen deltar tillsammans med vd och CFO. Medlemsrelaterade frågor beslutades beredas, hanteras och diskuteras i medlemsrådet. Medlemsrådet har mandat att ta egna beslut som förankras i styrelsen som en stående punkt vid varje styrelsemöte, delvis genom att protokollen från medlemsrådet bifogas styrelsematerialet. Väsentliga punkter dras muntligt av medlemsrådets ordförande, antingen som en förankring eller via frågor som kräver beslut av hela styrelsen.



Bakre raden från vänster: Lars Eriksson, Linnéa Larsson, Helena Uppenbergh och Johan Liljebäck.

Medlemsrådets uppdrag är att arbeta aktivt med och följa upp:

- Mjölkinvägning, föreningens mål
- Mjölkkvalitet
- Föreningens stadgar
- Årliga Länsstyrelsebesök
- Föreningsledarträffar
- Utbildning av förtroendevalda
- Information till medlemmar (via Medlemsservice)
- Bollplank till medlemschef och kvalitetskoordinator

Stående punkter på dagordningen vid medlemsrådets möten är:

- Aktuella frågor som berör medlemmar
- Kvalitetssäkringssystemet Norrgården (mandat att utveckla och bereda under året. Beslut om ändringar tas 1 ggr/ år av styrelsen som är systemet)
- Ärenden till/från styrelsen
- Omvärld/mötesforum
- In- och utträden samt överlåtelse (mandat att besluta)
- Föreningsfrågor
- Kommunikation till medlemmar

Medlemsrådets möten fördelas jämnt under året i såväl styrelsen som i medlemsråd. Utöver detta så har styrelseledamöterna olika ansvarsområden och ingår i en rad olika tvärgrupper och branschnära grupper både internt och externt.

Styrelsen

Styrelsen i Norrmejerier ekonomiska förening består av åtta styrelseledamöter samt två arbetstagarrepresentanter och dess suppleanter samt vd, CFO, medlemschef och administratör adjungeras till styrelsemötena.



Bakre raden från vänster: Johan Liljebäck, Janne Vaattovaara, Frida Lundberg, Markus Lugnet och Stefan Stolt. Mellersta raden från vänster: Linnéa Larsson, John Baars, Lars Eriksson och Göran Olofsson. Framre raden från vänster: Peder Nilsson, Linda Lejderud och Jonas Vängbo.

Styrelsens uppdrag är att:

- Styra föreningens verksamhet samt den strategiska inriktningen på lång sikt.
- Tillsätta och avsätta verkställande direktör (vd)
- Ge anvisningar och riktlinjer för föreningens verksamhet.

Styrelseledamöterna väljs i en period på två år. Styrelsens sammansättning representerar ägarkåren i mångfald i form av spridning i ålder på ledamöter, år som medlem i föreningen, kön, geografisk spridning och etnicitet. Föreningens stadgar säger att styrelsen kan bestå av två externa ledamöter som inte är medlemmar i föreningen, vilket stämman också valt att göra sedan 2020.

Styrelsen ansvarar själv för antalet möten och dess innehåll. De följer en årsplan som innefattar de delar som ingår i styrelsens arbets-

ordning och som är kopplat till det ekonomiska året. Den digitala mognaden under pandemin medförde att digitala möten fortsatte att praktiseras. Styrelsen såg både tids- och kostnadseffektiva möjligheter i detta. Vid höstens budgetarbete inför 2022, beslutades att hålla fysiska styrelsemöten vid två tillfällen per år och resterande styrelsemöten ska genomföras digitalt. Det visade sig under året att det var i underkant då behovet av fysiska träffar var större. Beslutet reviderades och utökades till fyra fysiska träffar per år.

Närvaron vid styrelsemötena under året var mycket god, näst intill 100% med undantag av något enstaka fall vid sjukdom.

Styrelsen utvärderar årligen sitt eget arbete. Med jämna intervall görs profilbedömningar på alla styrelseledamöter som sedan återkopplas tillbaka till styrelsen. Profilerna på styrelseledamöterna får sedermera stämmans valberedning ta del av som en återkoppling i deras arbete och en input i framtagandet av förslag på nya kandidater i styrelsen.



Gerhard Bley, vd

En bit in på året 2022 började styrelsen med en rekryteringsprocess av vd efter att Krister Zackari gett besked om att gå vidare till ett annat företag. Under senare delen av våren stod det klart att Gerhard Bley antagit uppdraget som Norrmejerier ekonomiska föreningens nya vd och tillträdde formellt i oktober 2022.

I kodens instruktioner framgår det att styrelsen ska säkerställa att företagets syfte, värdegrund och strategier utgår från medlemmarnas mening och att företaget långsiktigt levererar medlemsnytta.

Styrelsen har en öppen kommunikation med medlemmarna och andra intressenter och har en stark vilja att vara transparenta och följa föreningens demokratiska processer. Kommunikationen med ägarna sker främst vid kretsarnas stadgebundna möte nämnt ovan samt vid kretsarnas höstmöten. Inför dessa möten samt vid varje tertialrapport kallas kretsarnas ordförande till förhandsinformation om företagets ekonomi som ges av VD och CFO. Styrelsens ordförande samt medlemschef deltar också vid dessa möten. Kretsarnas ordförande ges möjlighet att ställa frågor och komma med input på presentationerna samt chans att förbereda sig inför kretsmötena där samma information presenteras för kretsarna. Styrelsen har även haft möten med ägare kring specifika frågor som berört vissa leverantörsgupper för information och dialog.



”Långsiktiga strategier med ägarfokus”

Under året har omvärlden gjort sig påmind vilket påverkat styrelsens arbete, berättar Göran Olofsson, Ordförande i Norrmejeriers Styrelse

– Bedömningarna av den omvärldsanalys som hela tiden måste genomföras har varit och är mest utmanande. Samtidigt står vi inför förändringar i den nya gemensamma jordbrukspolitiken (CAP) som EU beslutat om inför 2023 vilket innebär minskade ersättningar till jordbruket. Då beslutet går stick i stäv mot den vilja som EU har att fortsatt producera livsmedel inom unionen, försöker styrelsen vara med och påverka för att utformningen ska bli så bra det går för våra ägare.

Vad har varit Styrelsen största fokus 2022?

– Att försöka anpassa och justera intjäningen i föreningen för att kunna betala ut en ersättning för mjölken vi köper in, så att ägarna i kooperativet kan fortsatt bidra till den livsmedelsförsörjning som så väl behövs. Via kontinuerliga styrelsemöten och ett antal ägarmöten möts vi och för föreningen framåt. Alla möten och dialoger präglas av ett samförstånd där styrelsen är överens om vart vi tar vår förening.

Vad är styrelsens uppdrag?

– I kodens instruktioner framgår det att styrelsen ska säkerställa att företagets syfte, värdegrund och strategier utgår från medlemmarnas mening och att företaget långsiktigt levererar medlemsnytta. Styrelsens allra största uppgift är att alltid värdera om våra långsiktiga strategier är rätt eller om vi behöver förändra strategin framåt på något sätt, och i så fall ändra på de beslutade strategierna.

Förtroendevalda styrelseledamöter vid föreningsstämman 2022:

Styrelseledamot	År i styrelsen
Göran Olofsson	15 år
Johan Liljebäck	3 år
John Baars	3 år
Linda Lejderud*	2 år
Stefan Stolt*	2 år
Frida Lundberg	1 år
Lars Eriksson	1 år
Linnea Larsson	0 år

*extern ledamot

Ersättning till ledande befattningshavare

Föreningsstämman beslutar årligen om nivån på ersättning till förtroendevalda. Underlaget och nivån till förtroendevaldas arvoden samt nivå på reseersättning tas fram av föreningsstämmans valberedning och distribueras i handlingarna till fullmäktige inför föreningsstämman. Styrelsen erhåller ett fast kvartalsarvode med utgångspunkt från det årliga inkomstbasbeloppet samt en löpande timsättning som är i samma nivå som övriga förtroendevalda. Föreningsstämman tar ställning till valberedningens förslag och beslutar om nivån på arvoden. Den totala ersättningen för styrelsen och VD redovisas i årsredovisningen. I styrelsen finns ett ersättningsutskott. Deras uppgift är att lönesätta VD och fungera som bollplank till VD vid lönesättning av övriga befattningshavare.

Revision, risk och intern kontroll

Föreningen har två förtroendevalda revisorer som är medlemmar i föreningen. Deras roll är att tillsammans med de auktoriserade revisorerna granska Norrmejerier ekonomiska förenings årsredovisning, koncernredovisning och bokföring samt styrelsens och VD:s förvaltning. De granskar företagets risk- och internkontroll och rapporterar väsentliga avvikelser och iakttagelser till föreningens styrelse och företagsledning. Revisorerna arbetar enligt en plan som de själva tar fram varje år.

Föreningens revisorer har tillgång till styrelseplattformen och de går igenom dokumentationen inför styrelsemötena, läser protokollen och säkerställer att besluten genomförs. Detta arbete sker löpande under året.

Umeå den 22 februari 2023



Göran Olofsson
Ordförande



Stefan Stolt
Vice Ordförande

Granskningsrapport

Till föreningsstämman i Norrmejeriers ekonomiska förening. Org. nr 794700-2296

Vi av Föreningsstämman utsedda förtroendevalda revisorer har översiktligt granskat föreningens tillämpning av principerna enligt Svensk Kod för styrning av kooperativa företag och styrelsens föreningsstyrningsrapport för år 2022.

Ansvarsfördelning och granskningens omfattning

Det är styrelsen som har ansvaret för att principerna i koden följs och att detta redovisas och förklaras i föreningsstyrningsrapporten. Vår översiktliga granskning har en väsentligt mindre omfattning jämfört med en revision enligt International Standards on Auditing eller god revisionssed i Sverige.

Granskningen inriktning

Vår granskning av de åtta principerna i Koden har skett utifrån ett medlemsperspektiv och enligt Svensk Kooperations vägledning för förtroendevalda revisorer. Särskild vikt har lagts vid hur föreningen har tillämpat Kodens principer om syfte och medlemsnytta, demokratiska processer samt medlemmarnas deltagande i företagets värdeskapande. Därtill har vi granskat styrelsens föreningsstyrningsrapport.

Vi anser att vår granskning ger oss tillräcklig grund för våra uttalanden.

Uttalanden

Vår översiktliga granskning visar; att föreningen i allt väsentligt har följt de åtta principerna i Koden och att styrelsens föreningsstyrningsrapport har upprättats enligt Koden.

Umeå den 22 februari 2023



Per Wikström
Förtroendevald revisor



Per Mattsson
Förtroendevald revisor

Norrmejerier Års- och hållbarhetsredovisning 2022

Utgivare: Norrmejerier

Text och layout: Norrmejerier

Norrmejerier Ekonomisk förening

Huvudkontor Mariehemsvägen 210,

Box 1313, 901 23 Umeå

Tel 090 18 28 00, fax 090 18 29 45

norrmejerier@norrmejerier.se

www.norrmejerier.se

Burträsk mejeri

Kamvägen 10, 937 31 Burträsk

Tel 090 18 28 00, fax 090 18 47 07

Luleå mejeri

Producentvägen 14,

Box 941, 971 28 Luleå

Tel 090 18 28 00, fax 0920 24 24 24

Umeå mejeri

Mejerivägen 2, 906 22 Umeå

Tel 090 18 28 00, fax 090 18 28 80

Änäset ostlager

Snickarvägen 1, 915 34 Änäset

Tel 090 18 28 00, fax 090 18 47 19

Bilder i Års- och hållbarhetsredovisning 2022

Omslag

Foto: Sara Nygren

Sida 2

Västerbottensost, foto: Fabian Björnstjerna

Norrlandsvisionär, foto: Jacob Arevörn och Martin Fryklund

Kor, foto: Jan Lindmark

Mötesdeltagare, foto: Camilla Waara

Verum foto: Sara Nygren

Åkerkant, foto: Camilla Waara

Fjällfil, foto: Rubish

Norrlandsvisionär, foto: Samuel Pettersson

Stina Printz, foto: Camilla Waara

Betessläpp, foto: Sara Nygren

Sida 3

Arbetsmarknadsminister, foto:

Tomas Rudin

Störstmjölken, foto: Pond

VD Gerhard Bley, foto: Camilla Waara

Landskap, foto: Johan Nydahl

Västerbottensost, foto: Pond Design

Landskapsmat, foto: Anna-Karin Karlsson

Stora nyheter, foto: Rubish

Julfiling, foto: Rubish

Kälrotsakademins pris, foto: Kälrotsakademien

Sida 4

Foto: Camilla Waara

Sida 5

Foto: Johan Gunséus

Sida 6

Foto: Camilla Waara

Sida 7

Foto: Camilla Waara

Sida 14

Foto: Anders Dahl

Sida 16

Foto: Paulina West,
@mittlivsombonde

Sida 18

Foto: Matilda Holmqvist
www.johner.se

Sida 21

Foto: Johan Liljebäck

Sida 22

Foto: Martin Fryklund

Sida 23

Foto: Jan Lindmark

Sida 28

Foto: Jonas Gunnarsson
www.johner.se

Sida 29

Foto: Jan Lindmark

Sida 32

Johannes Eriksson, foto: Jan Lindmark
Norrlogisk, foto: Rubish

Sida 33

Guldmedaljörer, foto: Jann Lipka
Medalj, foto: LRF Mjök

Sida 34

Foto: Jan Lindmark

Sida 38

Foto: Camilla Waara

Sida 53

Foto: Camilla Waara

Sida 54

Foto: Camilla Waara

Sida 56

Foto: Camilla Waara

Sida 55

Foto: Jan Lindmark

Sida 58

Foto: Sara Nygren

Sida 61

Foto: Camilla Waara
Foto: Sofia Lantz

Sida 62

Styrelse och vd, foto: Camilla Waara
Foto Ordförande: Jan Lindmark

Sida 61

Styrelsen, foto: Camilla Waara
Göran Olofsson, foto: Jan Lindmark

Sida 63

Foto: Jan Lindmark

