

Hållbarhetsredovisning

2020



# Det här är Norrmejerier

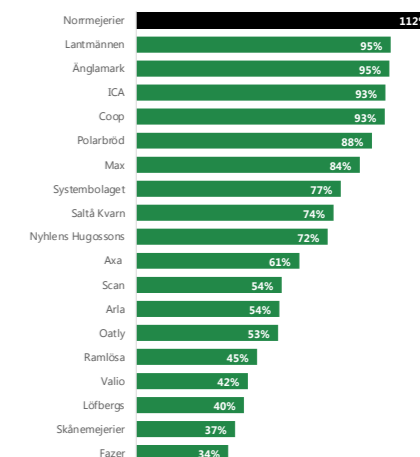
Norrmejerier är Sveriges och en av världens nordligaste mejeriföreningar och ägs av 410 (422)\* lantbruksföretag, varav 330 (354) aktiva mjölkleverantörer i Norrbottens, Västerbottens och delar av Västernorrlands och Jämtlands län. Vårt uppdrag är att säkerställa konsumenters och kunders behov av färska och norrländska mejeriprodukter med utmärkt kvalitet och därigenom ge bra förutsättningar för en livskraftig mjölkproduktion i Norrland. Vår vision är att göra gott för Norrland – och bidra till ett levande Norrland som vi kan vara stolta över, både nu och i framtiden. Vi förädlar årligen drygt 200 miljoner kg mjölkråvara vid våra mejerier i Umeå, Luleå och Burträsk till olika mejeriprodukter som mjölk, fil, yoghurt, grädde, smör och ost.

\* Alla siffror inom parentes avser samma period föregående år.

## Innehåll

Hållbarhetshändelser under året.....	3
VD-ord.....	4
Ordförande-ord.....	5
Omvärld och trender.....	6-7
Vision och värdeskapandemodell.....	8
Norrländsk omställning.....	9
Organisation och geografiskt läge.....	10
Strategi och värdekedja.....	11
Starka varumärken och samarbeten.....	12-13
Dialog med intressenter och väsentliga hållbarhetsfrågor....	14-15
<b>Ett levande Norrland.....</b>	<b>16-21</b>
<b>En planet i balans.....</b>	<b>22-31</b>
<b>En hållbar leverantörskedja.....</b>	<b>32-39</b>
<b>En god arbetsplats.....</b>	<b>40-45</b>
Övergripande risktabell.....	46
Hållbarhetsstyrning.....	47
GRI-index.....	48-50
Om redovisningen.....	51

# Hållbarhetshändelser under året



Norrmejerier hållbarast i Norrland enligt 1000 norrlänningar





## Vi är en del av en Norrländsk omställning

Året handlade nästan uteslutande om att parera effekterna av coronapandemin, både på marknaden och i verksamheten. Från mitten av mars, när smittspridningen slog igenom stort, har samhällets aktörer stått inför historiska utmaningar och tvingats in i en flexibel ledarmodell under konstant lärande. Norrmejerier likaså.

//

*Vad vi äter avgör hur både vi, djuren och planeten mår.*

När vi stänger 2020 kan vi konstatera att coronapandemin har påverkat försäljningen i stor omfattning. När restauranger tvingas stänga har vår försäljning flyttat till dagligvaruhandeln. Det är också tydligt att konsumenten vill stödja lokalproducerat och betalningsviljan är hög. Samtidigt har coronapandemin accelererat onlinehandeln av mat vilket skapar nya utmaningar och möjligheter för regionala aktörer att driva försäljning och kommunikation. Mer matlagning hemma verkar ha gynnat produkter som mjölk, grädde och Västerbottensost vilket vi också ser i stora öknings i antal besök på våra receptsidor.

Vad vi äter avgör hur både vi, djuren och planeten mår. Som mejeri har vi ett stort ansvar att förvalta synen på mjölk i samhället och arbeta för att systematiskt göra vår verksamhet allt mer hållbar. Mjölk är ett fantastiskt livsmedel som innehåller mycket näring i förhållande till dess klimatpåverkan, men i den debatt som förs är detta något som oftast utlämnas, vilket innebär en risk att mjölkens goda egenskaper försvinner i klimatjämförelser med plantbaserade livsmedel. Klimatbelastningen per kilo norrländsk mjölk är dessutom lägre än både det globala genomsnittet och genomsnittet inom EU. Vi vet också att det i Norrland finns särskilt goda förutsättningar för hållbar mjölkproduktion, något vi måste fortsätta att lyfta fram i såväl ett lokalt som nationellt perspektiv.

Norrmejerier satsar också på Västerbottensost och svensk grillost som fungerar som hållbara alternativ till kött och minskar importen av mindre hållbara mejeriprodukter. Vi är dock inte nöjda med det och under 2020 har vi satt en ny hållbarhetsstrategi för att ytterligare fokusera på att minska vårt klimatavtryck genom hela värdekedjan och stärka vår betalningsförmåga, en grundförutsättning för en fortsatt mjölkproduktion i norr och ett levande Norrland.

Under 2020 har Norrmejerier startat ett arbete för att stärka och förankra vår värdegrund, ett arbete vi kallar Kulturresan. Målet är bland annat att stärka engagemanget för hållbarhet och skapa förutsättningar för varje medarbetare att göra skillnad i hållbarhetsarbetet. För Norrmejerier handlar hållbarhet om att ta ett större samhällsansvar. Vi vill göra gott för Norrland och planeten och vi vill bidra till att göra Norrland till en klimatpositiv zon med en levande livsmedelsproduktion för alla kommande generationer norrlänningar.

Anders Fredriksson, vd

## Norrmejerier gör gott för Norrland och planeten

För Norrmejerier är hållbarhet ett viktigt område, både idag men också i framtiden. Ekonomisk, social och miljömässig hållbarhet går hand i hand. Klimatförändringarna sätter fokus på att jorden som brukas har vi till låns tills någon annan tar vid. Det finns därför en stark medvetenhet och vilja att göra rätt saker och utveckla jordbruket i Norrland framåt, inte minst för framtida generationer.



Under året med coronapandemin har mycket ställts på sin spets. Grundläggande frågor som vikten av inhemsk livsmedelsproduktion har aktualiserats och den svenska livsmedelsproduktionen har klassats som samhällsviktig verksamhet av Myndigheten för samhällsskydd och beredskap. Medvetenheten hos såväl konsumenter som myndigheter kring värdet av god livsmedelstrygghet och lokal livsmedelsförsörjning för ett hållbart samhälle har stärkts.

Mjölksbranschen har under 2020 satt upp hållbarhetsmål mot 2025/2030 där vi vill arbeta mot en lönsam och attraktiv framtidsbransch, främja biologisk mångfald, öka klimatnyttan på gård och i mejeri bland annat genom klimatberäkningar. Vi vill även öka resurseffektivitet på gård och i mejeri. Utifrån detta har vi skapat en färdplan framåt där gården ska påbörja klimatberäkningar för fortsatt utveckling av fossilfrihet, främja kolinlagring och utveckla hållbart foder och en fortsatt biologisk mångfald. Det är en lärandeprocess – mycket kommer att hända på området de kommande åren, bland annat gällande kolinlagring.

Det största hotet mot biologisk mångfald i Norrland är igenväxning. För att livsmedelsproduktionen ska öka i Norrland och i Sverige så krävs investeringar och omställning. Här behöver politiken bidra till beslut för att vi ska nå framgång. Ska vi nå målen

i livsmedelsstrategin så måste samhället arbeta mot samma mål för att det ska bli verklighet.

Att bedriva mjölkproduktion innebär att vi är en del av ett kretslopp och god jordbrukarsed är viktiga delar för oss mjölkbönder. Vi arbetar med det mest naturliga som finns, fotosyntesen. Fotosyntesen ligger bakom allt grönt, i skogen som på åkern. Då fotosyntesen arbetar inom jordbruket räknar vi och gläds åt hur den binder koldioxid och räddar klimatet. Att djuren har det bra ligger oss varmt om hjärtat och synsättet att om bonden tar hand om korna så tar korna hand om bonden är ett talande ordspråk. Därför sker en ständig förbättring när gårdarna utvecklas och jag skulle vilja påstå att korna aldrig har haft det bättre än nu.

Ulla Bergström,  
mjölkbonde och ordförande  
i Norrmejerier

//

*Om bonden tar hand om korna så tar korna hand om bonden.*

## Hållbarhetsfrågor som påverkar Norrmejerier

Coronapandemin har präglat hela 2020 och livsmedelsbranschen har påverkats i grunden. Vissa trender har skyndats på, till exempel ökad e-handel av mat, medan andra trender stagnerat eller gått tillbaka, till exempel uteätandet på restaurang. Exakt hur dessa trender kommer att hålla i sig efter coronapandemin är för tidigt att säga. Däremot ser vi att branschen på längre sikt påverkas av en rad tydliga trender där olika aspekter av hållbarhet är tongivande.

### Konsumtion i spåren av coronapandemin

Som mejeriföretag verkar Norrmejerier i en bransch som jämfört med många andra delar av svenskt näringsliv är mindre konjunkturkänslig. Norrmejeriers försäljning har påverkats av coronapandemin, men i mindre omfattning än många andra företag i livsmedelsbranschen. Då fler ätit hemma har till exempel försäljningen av mjölk ökat till dagligvaruhandeln jämfört med föregående år, medan försäljningen totalt inom restaurang och storkök har minskat med drygt 15 procent.

Coronapandemin har också påverkat synen på livsmedelsförsörjning i samhället. I början av pandemin blev livsmedelsproduktion och livsmedelstransporter klassade som samhällsviktiga och under coronapandemins gång har intresset för att köpa lokala och svenska livsmedel ökat. Konsumenterna söker trygghet i en osäker tid och debatten om Sveriges självförsörjningsgrad och vikten av en livsmedelsproduktion i hela landet har intensifierats under året. Enligt en Sifundersökning som Norrmejerier lätit genomföra har närmare sex av tio svenskar, som följd av coronapandemin, fått minskat förtroende för att Sveriges matproduktion är tillräcklig för att försörja hela befolkningen. Den nationella livsmedelsstrategin har alltså målet att öka Sveriges livsmedelsproduktion i hela landet.

### Digitalisering och urbanisering

Under coronapandemin har e-handeln av mat ökat kraftigt. Många vill undvika fysiska butiker och väljer att handla på nätet

istället. Enligt Postnords E-barometer har den allra största förändringen skett bland äldre, som nu börjat e-handla mat i mycket större utsträckning än tidigare. Coronapandemin har ökat på hastigheten i en redan pågående förändring och digital förflyttning, vilket ökar sannolikheten att för de förändrade beteenden vi ser nu kommer att bestå även efter pandemin. Då försäljningen flyttar från den fysiska butikshyllan till en online-plattform ändras delvis spelreglerna. Färre produkter syns vid en första anblick och handelns egna varumärken får hög prioritet och synlighet i flödet. Hittills har Norrmejeriers marknadsandelar inte påverkats i så stor omfattning och försäljningen av handelns egna varumärken i norra Sverige ligger fortsatt på en lägre nivå jämfört med andra delar av landet. Den ökade online-försäljningen kommer dock att ställa krav på Norrmejerier att anpassa och optimera såväl förpackningsdekorer, som marknadsföring och försäljningsarbete framåt.

En allt större andel av svensk köpkraft samlas i större städer. Enligt Statistiska centralbyrån kommer Sverige att ha en befolkning på drygt 11 miljoner invånare år 2030, och av dessa kommer en stor andel att bo i storstäder och i pendlingskommuner nära storstad. Ser man mer specifikt till Norrland kommer befolkningen att minska i Norrbotten och Västerbotten, men öka i Västerbotten och Jämtland. 2030 kommer varannan person i Västerbotten att bo i Umeå med omnejd medan inlandet sannolikt minskat sin befolkning. Arbete med ständiga optimeringar inom produktion

och logistik kommer därför ha stor betydelse framåt. Samtidigt som storstadsregionerna växer finns också en trend att fler flyttar ut på landsbygden utanför tätorterna eller till mellanstora städer. Under coronapandemin har allt fler fått upp ögonen för fördelarna med att arbeta på distans, vilket kan komma att ha betydelse för framtidens flyttbeteende.

### Klimatfrågan fortsatt i fokus

Parallellt med coronapandemin har klimatfrågan fortsatt varit högt upp på agendan inom politiken och i den allmänna debatten. Under året har regeringen kommit med en klimatpolitisk handlingsplan på 132 åtgärder som ska stödja den klimatomställning som krävs för att Sverige ska klara målet om att senast 2045 inte ha några nettoutsläpp av växthusgaser, för att därefter uppnå negativa utsläpp. Många av åtgärderna berör jordbruket och en särskild utredning är därför tillsatt. Den ska föreslå åtgärder och styrmedel för att stödja en utveckling mot ett fossil-oberoende jordbruk. Utredningen ska rapporteras till regeringen i början av februari 2021. Flera av åtgärderna i den klimatpolitiska handlingsplanen berör också inrikes transporter, som ska minska sina utsläpp med 70 procent jämfört med 2010, flyget undantaget.

Både jordbruk och transporter är betydande källor till utsläpp av växthusgaser från Norrmejeriers verksamhet. Samtidigt är det norrländska och svenska jordbruket klimatteffektivt i en global jämförelse, och en ökad lokal livsmedelsproduktion kan därmed bidra till lägre global klimatpåverkan



Fotograf: omslag Jan Lindmark

om den ersätter importerade livsmedel med större klimatpåverkan. Detta skulle särskilt ha betydelse i ost-kategorin, där drygt hälften<sup>1</sup> av den ost som konsumeras i Sverige är importerad.

Bland yngre konsumenter är kravet på klimatomställning extra stort. Plantbaserad kost har fortsatt öka och allt fler människor beskriver sig själva som flexitarianer. Enligt en YouGov-undersökning som Norrmejerier lät göra 2019 angav drygt 30 procent av konsumenterna att de kände sig osäkra när de skulle välja livsmedel, och under 2020 har man kunnat se allt fler klimatmärknings- och andra verktyg för att underlätta valet av hållbara livsmedel i butik och online. Beroende på hur märkningarna utformas kan de ha olika effekt på försäljningen av mejeriprodukter. För Norrmejerier är klimatfrågan avgörande och vi arbetar aktivt med att minska vår klimatbelastning. Samtidigt anser vi att det är viktigt att ha ett holistiskt synsätt på hållbarhet och väga in andra aspekter

så som biologisk mångfald och ursprung på råvaran än enbart klimat vid val av livsmedel. Ett holistiskt synsätt bör också avspeglade sig vid utformning av livsmedelsmärknings- och Norrmejerier kommer därför att 2021 engagera sig i ett branschgemensamt projekt kring detta.

### Biologisk mångfald allt viktigare

Forskare är överens om att utarmningen av den biologiska mångfalden är alarmerande. Våren 2018 gav FN:s panel för biologisk mångfald (IPBES) ut en rapport där 550 experter slog fast att förlusten av biologisk mångfald är ett lika stort hot mot människan som klimatförändringarna. Många arter har avgörande betydelse för människan, till exempel genom pollinering av grödor och genom att människor uppskattar och mår bra i ett artrikt och varierat landskap. En av de faktorer som har störst negativ påverkan på den biologiska mångfalden i Sverige är igenväxning av jordbrukslandskapet. Det är därför viktigt att ha kvar ett livskraftigt jordbruk i hela landet. Under

2020 skulle ett globalt avtal för biologisk mångfald ha skrivits under, likt Parisavtalet för klimat. Detta har dock blivit framflyttat till våren 2021.

Värdet av stabila ekosystem och biologisk mångfald kommer att få allt större betydelse, likaså konsumenters kunskap och kraven de ställer på de livsmedel man väljer att köpa. Norrmejeriers mjölkbönder har stor betydelse för den biologiska mångfalden i norra Sverige. Genom att hålla landskapet öppet främjas många arter som är helt beroende av jordbrukslandskapet. Under 2020 har en inventering av biologisk mångfald på norrländska mjölkgårdar genomförts och 2021 planeras fler aktiviteter för att både stimulera biologisk mångfald ytterligare samt berätta för konsumenterna om detta viktiga samband och betydelsen av att välja lokala mejeriprodukter.

<sup>1</sup> Jordbruksverket och Statistiska centralbyrån (2019)

<https://djour.jordbruksverket.se/amnesomraden/handelmarknad/kottmjolkochagg/marknadsbalanser/kottmjolkochagg.4.298d9b5152ce44f1843e7b7.html>

## Så skapar Norrmejerier värde

Norrmejeriers värdeskapandemodell illustrerar de resurser vi använder i vår verksamhet, vilka globala utvecklingsmål och svenska miljömål vi styr mot, hur resurserna förädlas i verksamheten och skapar värde för olika intressenter. Vår verksamhet resulterar i mejeriprodukter som vi säljer, men även annat som påverkar vår omvärld, till exempel löner till anställda, skatt, samdistribution, öppet landskap, svinn och utsläpp av växthusgaser.

### Resurser som vi behöver för vår verksamhet

537 medarbetare  
ca 3800 kunder inom handel och storkök  
330 mjölkleverantörer  
ca 180 prioriterade leverantörer, åkerier mm  
3 mejerier, ostlager och kyl- och distributionslager  
Centrallager och distributionsterminal  
377 MSEK eget kapital och 456 MSEK lånat kapital  
Forskning & utveckling

Starka varumärken: Norrmejerier, Västerbottensost, Fjällfil, Verum  
ca 95 lastbilskipage, varav 3 egna  
207 milj kg mjölkråvara från friska kor  
ca 3000 ton övriga ingredienser och råvaror  
3387 ton förpackningsmaterial  
742 000 m3 vatten  
101 GWh energi, varav 99% förnybar  
3,6 miljoner liter drivmedel, varav 38% förnybar

### Hållbarhetsmål vi styr mot



### Vår affär och verksamhet - så skapar vi värde

#### Norrmejerier - Gör Gott

Vår vision: Gör Gott för Norrland och planeten

#### Affärsidé:

Vi ska tillgodose konsumenternas och kundernas önskemål om färska, lokalproducerade och unika mejeriprodukter av utmärkt kvalitet och smak och därmed skapa förutsättningar för en livskraftig mjölkproduktion i Norrland.

Våra värdeord: Glädje, Stolthet och Flexibilitet

Vårt löfte: Gör Gott

#### Fokusområden inom affären:

Nöjda kunder

Engagerade medarbetare

Nöjda ägare / medlemmar

Hållbarhet och samhällsansvar

#### Fokusområden inom hållbarhet:

Ett levande Norrland

En planet i balans

En hållbar leverantörskedja

En god arbetsplats

### Resultat och värde som skapas

78 milj kg färskvaror  
9,4 milj kg ost till kund  
9,5 milj kg ost i lager

2023 MSEK intäkter

497240 rullcontainrar samdistribution

Nöjda kunder:  
plats 3 i kedjebarmetern ost  
plats 7 i kedjebarmetern mejeri

262 MSEK  
Löner+ersättningar

55000 hektar öppet landskap

Engagemangsindex  
medarbetare 3,8 av 5

753 MSEK  
Leverantörer

10,5 milj kg  
svinn mjölkråvara

Avräkningspris ägare  
747 MSEK

Skatt inkl. arbetsgivaravgifter  
149 MSEK

15000 ton CO<sub>2</sub> i  
egen verksamhet

## Norrländsk Omställning

På Norrmejerier visar vi omsorg om människor och djur genom att hålla landskapen öppna, lantbruken hållbara, produkterna lokala och transportererna korta. På så vis vårdar vi inte bara vårt Norrland utan även vår planet. Och sättet vi gör det på har en lång tradition. Grunden till det som är Norrmejerier idag skapades av norrländska bönder som gick ihop och samarbetade. Nu när vår värld står inför stora hållbarhetsutmaningar så inser vi att den gamla tanken att göra saker tillsammans är mer aktuell än någonsin.

Problemen vi ska lösa är globala, och om inte alla lyckas med sin del av ekvationen så kommer ingen att vara en vinnare i slutändan. Vi har våra rötter djupt i den norrländska jorden och när Norrland mår bra så mår vi bra. Det är också här som vi hittar likasinnade, som liksom vi letar lösningar på de utmaningar vi står inför. Stora och små aktörer som inte bara delar samma luft, vatten och ekonomi utan även vår omsorg, stolthet och tro på ett levande Norrland.

Tillsammans möjliggör vi en Norrländsk Omställning.

# Vår organisation och produktion

Norrmejerier är ett kooperativt företag som ägs av mjölkbönder i Norrbottens, Västerbottens, Västernorrlands och Jämtlands län. Norrmejerier bildades 1971 genom en sammanslagning av Västerbottens södra, Skellefteortens och Lappmarkens mejeriföreningar. 1989 tillkom mjölkleverantörer från Nolaskogs i Örnsköldsviks kommun och 1991 slogs föreningen ihop med Norrbottens Läns Producentförening. Därefter har Norrmejeriers område vuxit söderut med medlemmar i både Västernorrlands och Jämtlands län. De aktiva mjölkföretagen är spridda över ett stort geografiskt område, motsvarande halva Sveriges yta. Under 2020 har vi hämtat mjölkkråvara från Härnösand i söder till Pajala i norr. Produktionen sker vid mejerianläggningarna i Luleå, Burträsk och Umeå. Norrmejerier äger också ett ostlager i Ånäset och en distributionscentral i Lycksele. Huvudkontoret ligger i Umeå. Förutom egen produktion köper Norrmejerier i mindre volymer av färdiga produkter som erbjuds vissa kunder inom restaurang och storkök.

Norrmejerier ekonomisk förening har också ett helägt dotterbolag; Lincargo AB, som distribuerar Norrmejeriers egna varor till cirka 1800 kunder i Norrland.

Lincargo säljer även distributionstjänster till andra livsmedelsföretag som vill skicka sina produkter i samma bilar som transporterar mejeriprodukter till kunder runtom i Norrland.

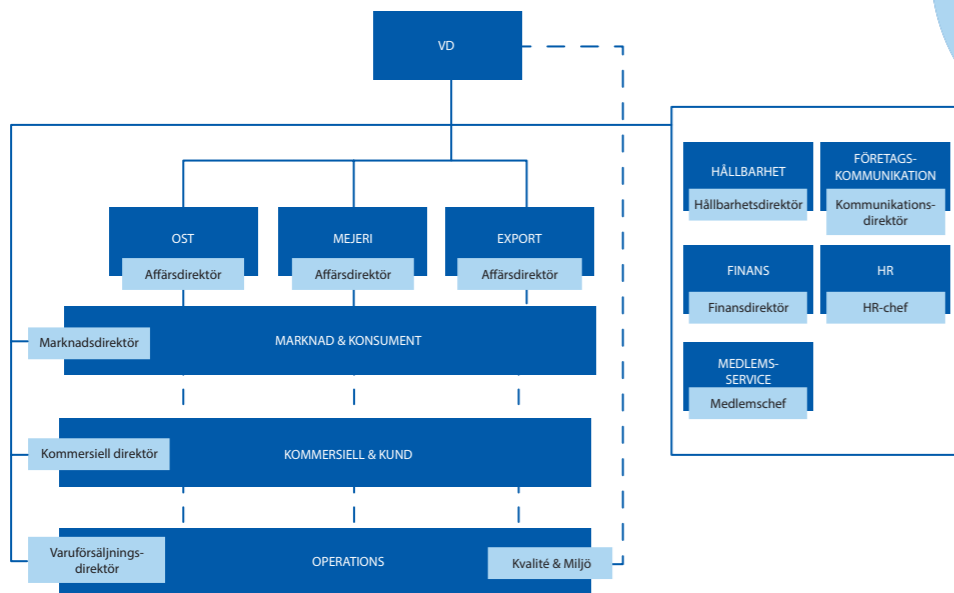
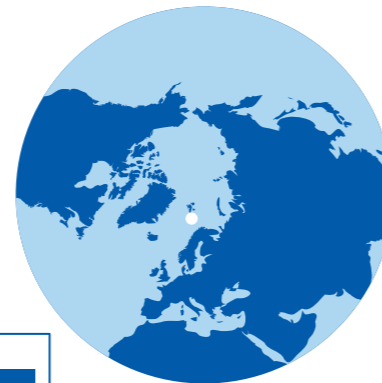
## Demokratisk ägarstyrning

Medlemmar i föreningen utser företrädare i ägarskapet enligt demokratiska principer. Ägargruppen är geografiskt indelad i kretsar som var för sig utser representanter till fullmäktige. Det sker i enlighet med föreningens stadgar och demokratiska principer. Fullmäktiges viktigaste uppgift är att utgöra föreningens högsta organ vid den årliga föreningsstämman. Där beslutas om bland annat årets resultat och ledamöter till Norrmejeriers styrelse och valberedning. Dessutom bjuder styrelsen in till fullmäktigekonferenser när styrelsen vill belysa vissa frågeställningar och inhämta fullmäktiges åsikter. Dessa sammankomster är av rådgivande karaktär.

Norrmejeriers styrelse verkar för föreningens och medlemmarnas bästa och utövar aktiv styrning av företaget. Den fattar löpande beslut om företagets mål och strategi, avräkningspris med mera. Styrelsen har också ansvaret vid rekrytering av vd. Den

kooperativa ägarformen ger möjlighet till en långsiktighet i företagets styrning, investeringar, mål och framtida utveckling.

**Unikt geografiskt läge skapar fördelar** Mjolk och kött utgör ryggraden i det norrländska jordbruket och generellt för norra Sverige är att mer än 90 procent<sup>2</sup> av den utnyttjade åkerarealen används till odling av gräsvall, grönfoder och fodersäd åt djuren. Den relativt korta odlingsäsongen begränsar urvalet av grödor, men klimatet innebär också fördelar. Det ljusa halvåret i kombination med en relativt låg medeltemperatur har flera positiva effekter, bland annat skapar det hög energitillgänglighet i vallväxterna. Det nordsvenska klimatet och odlingsinriktning gör också att risken för angrepp av växtskadegörare är mindre, vilket i sin tur minskar behovet av kemiska bekämpningsmedel. En god tillgång på stallgödsel minskar även behovet av handelsgödsel, men ställer också krav på en bra hantering för att utnyttja växtnäringen väl.



2 Jordbruksverket (2019) Statistiska meddelanden JO10 SM1902 – Jordbruksmarkens användning 2019

# Strategi 2030 – för ett hållbart och levande Norrland

Vår planet står just nu inför stora utmaningar, och vad vi äter påverkar i allra högsta grad möjligheterna att bromsa och vända klimatkrisen. Samtidigt behöver mejeribranschen möta den nedgång i mjölkkonsumtion som pågått en längre tid i hela landet och förväntas fortsätta. I ett läge där konkurrensen dessutom ökar inom alla segment, blir det allt viktigare att prioritera bland affärer, investeringar och varumärken.

Norrmejerier har en ambition att vara en del av lösningen på planetens utmaningar. Vi är i den unika positionen att vi kan arbeta i varje steg hela vägen från ko till konsument och på så sätt bidra till en mer uthållig och motståndskraftig planet. Under 2019 fastställde Norrmejerier därför en ny strategi för verksamheten fram till 2030. Grunden för affärsstrategin är skiften och trender som idag sker inom mat, som vi anser kommer ha en betydande påverkan på vår verksamhet framåt och därmed också för vilka produkter, varumärken och affärer som vi ska satsa på i framtiden.

Strategin bygger på:

- Tydligare prioritering av sortiment och varumärken utifrån ett lönsamhetsperspektiv.
- Ökat fokus på produktivitet i vår organisation och våra processer.
- Ökat fokus på hållbarhet i hela vår affär.

När det gäller sortiment och varumärken kommer Norrmejerier att prioritera varumärkena Norrmejerier för lokalmarknaden och Västerbottensost såväl nationellt som internationellt.

## Mjölkinvägning och fördelning produkter

Under 2020 tog Norrmejerier emot 207 (205) miljoner kg mjölkkråvara. Huvuddelen av mjölken användes till ostproduktion; 51,4 (51) procent. Resterande mjölkkråvara användes i huvudsak till konsumtionsmjölk, fil och yoghurt, gräddprodukter och matfett. Som en biprodukt till osttillverkningen får vi ut vassel, vilken vi koncentrerar och säljer vidare till förädling.

Andelen ekologisk mjölkkråvara har i stort sett varit stabil under 2020. Den utgör nu

3 Jordbruksverket (2019) Statistiska meddelanden JO13 SM2001Ekologisk växtodling 2019



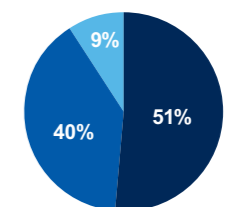
16 (17) procent av den totala mjölkinvägningen. Sveriges regering har satt som mål att 30 procent av den svenska jordbruksmarken och 60 procent av den offentliga livsmedelskonsumtionen ska utgöras av certifierade ekologiska produkter år 2030. I de fyra nordliga länen i Sverige är drygt 20 procent av jordbruksmarken certifierat ekologisk, vilket ligger i paritet med riket totalt. Mest ekologisk jordbruksmark finns i Jämtland, hela 38 procent<sup>3</sup>.

Försäljningen av ekologiska mejeriprodukter har under året minskat på både restaurang- och storkökssidan och till detaljhandeln. Försäljningen av ekologiskt till restaurang och storkök har tidigare legat relativt stabilt, mycket på grund av krav på ekologiskt vid offentliga upphandlingar. Nedgången under 2020 kan i stort förklaras av att färre elever varit i skolan på grund av coronapandemin. Försäljningen av ekologiskt i detaljhandeln har dock minskat ända sedan slutet av 2017 och trenden har fortsatt 2020. Orsaken till minskad konsumentefterfrågan på ekologiska mejeriprodukter är inte helt klarlagd, men hypotesen är att en del av de

konsumenter som tidigare köpte ekologiska mejeriprodukter har bytt till plantbaserade produkter eller valt att fokusera på att köpa lokalproducerat i första hand.

Den minskade efterfrågan på ekologiskt har skapat en betydande obalans mellan tillgången på ekologisk mjölkkråvara och försäljningen av ekologiska produkter. Strax över 60 procent av den invägda ekologiska mjölkkråvaran har fått säljas som konventionell mjölk. Norrmejerier har därför under 2020 tvingats sänka ekotillägget till de medlemmar som levererar ekologisk mjölkkråvara.

## Användning av mjölkkråvara i viktprocent



- Ost
- Mjolk, fil, yoghurt, grädde, matfett
- Övrigt, till exempel skummjölk koncentrat

## Starka varumärken

Att bygga starka varumärken har varit en del av Norrmejeriers strategi under lång tid. Företags- och produktvarumärket Norrmejerier® har funnits sedan 1971 och är ett välkänt och omtyckt varumärke bland norrlänningar. År 2005 lanserades konceptet "Gör Gott för Norrland", som senare också blev hela företagets vision och mission. Varumärket Norrmejerier är starkt kopplat till de norrländska mjölkbönderna och över tid har ett stort förtroende byggts upp mellan norrländska konsumenter och mjölkbönder. Norrlänningarna förstår också i hög grad vad valet i mejerihyllan har för betydelse för Norrlands framtid. Enligt en undersökning i april och maj 2020 rankas exempelvis Norrmejeriers miljömässiga och sociala hållbarhetsansvar högst i jämförelse med flera andra kända varumärken. Undersökningen genomfördes av Sustainable Brand Insight på uppdrag av Norrmejerier och drygt 1000 norrlänningar svarade på olika hållbarhetsrelaterade frågeställningar. Det område som flest norrlänningar tyckte att Norrmejerier är mycket bra på är "Lokalproducerade produkter som bidrar till en levande landsbygd, öppna landskap och sysselsättning". Även i den nationella mätningen Sustainable Brand Index rankas Norrmejerier högt; på plats 32 av 381 varumärken och på plats 9 av 47 livsmedelsvarumärken. Det är en hög placering med tanke på att Norrmejerier som företag är mindre känt utanför Norrland. Produkterna under varumärket Norrmejerier säljs huvudsakligen till detaljhandel, servicehandel och restauranger och storkök i de fyra nordliga länen i Sverige.

**Västerbottensost®** karaktäristiska "W" registrerades som varumärke redan 1910 och är idag ett av Sveriges absolut starkaste varumärken. I YouGovs senaste ranking av de mest positivt omtalade varumärkena i svensk dagligvaruhandel placerade sig Västerbottensost på första plats och i YouGovs ranking av Sveriges starkaste varumärken hamnade Västerbottensost på plats 8. Västerbottensost har idag en självklar och stark position i den svenska matkulturen och säljs i hela landet, både till detaljhandeln och till restauranger och storkök. En del av volymen går också på export till Finland, Norge, Danmark, Island, Estland, Tyskland, Storbritannien och Hongkong.

**Varumärkena Fjällfil® och Fjällyoghurt®** köptes 2012 i samband med att Arla förvärvade företaget Milko. Produkterna är naturliga, utan tillsatser och har en tydlig smak och karaktär. De säljs över hela landet och har kontinuerligt vuxit i popularitet, särskilt Fjällfil.

**Verum® Hälsofil och Verum® Hälsoyoghurt** är starka varumärken inom maghälsa. Verum var en av pionjärerna inom segmentet i början av 1990-talet, men med åren har konkurrensen hårdnat samtidigt som EUs striktare regler för hälsoargument i marknadsföringen gjort det svårare att tydliggöra produkternas hälsofördelar i kommunikationen. Produkterna säljs i hela Sverige, främst inom detaljhandeln, och fokus ligger nu i första hand på ökad lönsamhet.

Varumärket **Gainomax®** är ett av Sveriges och Finlands mest kända varumärken inom sportnutrition. Gainomax säljs främst till detaljhandeln, servicehandeln och olika friskvårdsanläggningar. I september 2020 såldes varumärket för 60 MSEK till Midsona AB. I samband med försäljningen avslutade Norrmejerier samarbetet med leverantören av Gainomax bars. Norrmejerier fortsätter emellertid att producera Gainomax drycker till Midsona vid Nordan-anläggningen i Luleå.

**Herrgård®, Präst® och Greve®** är ostvarumärken som Norrmejerier äger gemensamt med andra mejerier via Svensk Mjolk. Vid Svensk Mjolk ekonomisk förenings årsstämma i maj 2020 togs beslutet att genomföra en sakutdelning av aktierna till ett nybildat bolag, Svenska Ostklassiker AB. Det innebär att aktierna i bolaget delas ut till medlemmarna i Svensk Mjolk ekonomisk förening, som då får direkt ägande i bolaget. Fördelning av aktier baseras på inbetalda serviceavgifter från föregående år.

**Lincargo®** är ett varumärke som används för att sälja distributionstjänster inom kylda och frysta livsmedel och varor i norra Sverige. Varumärket registrerades 2010.



## Samarbeten och produktutveckling



### Produktsamarbeten

Norrmejerier har ett åtagande gentemot sina ägare, de norrländska mjölkbönderna, att ta hand om och förädla den mjölkråvara som produceras på bästa och mest lönsamma sätt. För att säkerställa detta har Norrmejerier ett flertal produktionssamarbeten, bland annat tillverkning av ost och yoghurt till detaljhandels egna varumärken. Under 2020 har dessutom en helt ny produktionslinje för grillrost byggts vid Umeå mejeri. Där skall Norrmejerier tillverka grillrost åt ICA Sverige och Fontana Food som planerar lanseringar under första kvartalet 2021.

### Nya förpackningar

Norrmejeriers konsumenter efterfrågar både bekväma, hälsosamma och hållbara produkter och produktutveckling sker löpande. Under 2020 har stort fokus legat på förpackningsutveckling, då vi flyttat alla produkter till bägare eller olika förpackningstyper med skruvkork. I samband med dessa byten har vi så långt det varit möjligt minskat klimatavtrycket från våra förpackningar. Det har i huvudsak skett via uppgradering till högre andel förnybart material, men också i vissa fall minskad mängd plast. Några produkter har fått ökat klimatavtryck från förpackningen; till exempel gräddfil som bytt från en Tetraförpackning till bägare i plast. En förpackning med plastlock som kan återförslutas kan dock ge mindre matsvinn än en kartongförpackning, vilket i sig kan minska det totala klimatavtrycket.



### Nytt ystningskar på Burträsk mejeri

2019 installerades ett test-ystningskar på Burträsk mejeri. Det har gjort det möjligt att jobba med test-ystningar av nya ostsorarter, till exempel en ost av halloumikaraktär, tillverkad på norrländsk mjölkråvara. Det har även gjort det möjligt att arbeta med receptoptimeringar av befintliga ostsorarter utan att lika mycket mjölk går till spillo.

### Forskningssamarbeten

Vi har flera pågående forskningssamarbeten med bland annat SLU (Sveriges Lantbruksuniversitet) och Lunds universitet. De flesta av dessa projekt fokuserar på att utveckla mjölkråvaran så att kvalitén på olika mejeriprodukter, främst ost, blir optimal. Under 2020 har vi även bidragit med pengar till Stiftelsen Lantbruksforskning, Regional jordbruksforskning för norra Sverige (RJN) och Sweden Food Arena. I november 2020 fick vi besked om att vi tillsammans med flera andra aktörer beviljats 48 miljoner kronor från Formas utlysning av medel till "Centrumbildningar för hållbarhet och konkurrenskraft i livsmedelssystemet". Det fyraåriga projektet, med möjlighet till finansiering i ytterligare fyra år, heter SustAnimal och leds av SLU i Uppsala. Vi kommer att studera djurens roll i framtidens hållbara livsmedelsproduktion och Norrmejerier kommer att vara med och leda arbetet i den nordliga noden som utgår från SLU i Umeå.

# Gör Gott för Norrland och för planeten

## Ett levande Norrland

Lönsamhet ägare/mjölkbönder  
Norrländsk mjölkkräva  
Öppna landskap & biologisk mångfald  
Bidrag till lokalsamhället

## En planet i balans

Klimatpåverkan i värdekedjan  
Miljövänliga förpackningar  
Svinn & avfall  
Vattenanvändning

## En hållbar leverantörskedja

Djuromsorg & antibiotikaanvändning  
Säkra & hållbara produkter  
Ansvarfulla inköp i värdekedjan  
Affärsetik & antikorrupcion

## En god arbetsplats

Engagemang medarbetare  
Kompetens & ledarskap  
Hälsa & säkerhet (arbetsmiljö)  
Jämställdhet, mångfald & likabehandling



## Intressentdialoger

Intressentdialoger är en viktig del i vårt arbete. Genom en öppen och transparent dialog där vi är lyhörda för intressenternas behov och omvärldens förväntningar fortsätter vi att ständigt utveckla verksamheten i en hållbar riktning. Våra viktigaste intressenter är våra ägare, de norrländska mjölkbönderna, samt konsumenter, kunder, medarbetare, leverantörer och samhället i övrigt. Det är grupper som både påverkas av och påverkar Norrmejeriers verksamhet.

Dialogerna sker löpande med kunder, konsumenter, leverantörer, samarbetspartners samt genom medarbetarundersökningar, ägardirektiv och styrelsens särskilda hållbarhetsgrupp. För att förstå konsumenternas och kunders särskilda behov genomför vi kund- och konsumentundersökningar. Säljorganisationen och konsumentforum har daglig kontakt med kunder och konsumenter och har då möjlighet att fånga upp förväntningar på hållbarhetsarbetet. Vi svarar också kontinuerligt på leverantörsenkäter från kunderna i dagligvaruhandeln och andra samarbetspartners.

Norrmejerier har löpande kontakt med samhälle och media samt daglig omvärldsbevakning inom hållbarhetsområdet. Vi följer forskning och samhällsdebatt inom klimat och andra hållbarhetsfrågor. Resultatet från intressentdialogerna används som underlag när vi uppdaterar våra väsentliga hållbarhetsfrågor och fokusområden.

## Väsentliga hållbarhetsfrågor

Norrmejeriers väsentliga hållbarhetsfrågor ligger till grund för hållbarhetsstrategin som består av fyra fokusområden med tillhörande hållbarhetsmål. Strategin och hållbarhetsmålen utgör det ramverk som driver Norrmejeriers dagliga hållbarhetsarbete.

Norrmejerier genomförde sin första mer omfattande väsentlighetsanalys med interna och externa intressenter 2017. Därefter har vi kontinuerligt uppdaterat och utvecklat väsentlighetsanalysen. Under 2020 har vi sett över våra väsentliga frågor och gjort en ompaketering av dessa i samband med ny design och rapportering enligt Global Reporting Initiative (GRI). Syftet med väsentlighetsanalysen är att säkerställa att Norrmejerier fokuserar på de frågor som är viktigast, både i enlighet med våra intressenters åsikter men även i enlighet med var Norrmejerier har störst positiv och negativ påverkan på omvärlden.

Som en del i att identifiera våra väsentliga hållbarhetsfrågor lät vi Sustainable Brand Insight genomföra en fördjupad väsentlighetsanalys på drygt 1000 konsumenter i de fyra nordliga länen våren 2020. Resultatet visade att de områden som norrländska konsumenter anser som allra viktigast är god djuromsorg, lokalt och norrländskt ursprung, svenskt ursprung, att minimera antibiotikaanvändningen och att ge högre ersättning till mjölkbönderna. Andra viktiga områden som lyftes var bidrag till en

levande landsbygd och öppet landskap med biologisk mångfald, förnybara och återvinningsbara förpackningar och att minska Norrmejeriers klimatpåverkan. En annan del av vår väsentlighetsanalys bestod av att göra en fördjupad analys av alla större kunders hållbarhetsmål och vilka krav de ställer på oss som leverantör. De områden som gemensamt prioriteras av alla kunder är produktsäkerhet, minskad klimatbelastning från energi och transporter, livsmedel med tydligt ursprung och gärna svenskt, mindre användning av plast och större andel miljövänlig plast, minskat matsvinn samt god djuromsorg och ansvarsfull antibiotikaanvändning.

## Hållbarhetsstrategi

Utifrån intressentdialogen och en intern analys av Norrmejeriers påverkan på omvärlden identifierades ett antal väsentliga frågor som under 2020 grupperades i fyra fokusområden. Dessa fokusområden är; Ett levande Norrland, En planet i balans, En hållbar leverantörskedja och En god arbetsplats. För att ytterligare tydliggöra hur vi arbetar med de väsentliga frågorna i vår verksamhet har vi gjort en uppdelning i frågor som vi har extra stort fokus på i närtid, frågor vi kommer att utveckla de närmaste två-tre åren och frågor som är viktiga, men som hanteras mer löpande.

# Intressentdialog

Intressent	Kanaler för dialog	Viktiga frågor/områden	Väsentligt område	Läs mer
Ägare/medlemmar/mjölkleverantörer	Möten och löpande dialog med styrelse och styrelsens hållbarhetsgrupp, årliga fullmäktigekonferenser och kretsöten, regelbundna revisioner och samarbetsprojekt, till exempel forskningsstudier på gård, årliga Norrgården-enkäter samt löpande kommunikation via medlemswebb och omvärldsbevakning.	Mjölkinvägning, lönsamhet på kort och lång sikt, ekonomisk stabilitet, mjölk-kvalitet och djuromsorg, klimat- och miljöbelastning på gård, effektiva transporter, regelbördan på gård, biologisk mångfald, marknadens utveckling, efterfrågan ekologiskt	Lönsamhet, Djuromsorg, Klimat- och miljöbelastning, Biologisk mångfald, Ansvarsfullt foder, Bidrag till ett levande Norrland.	Norrmejerier ska förädla den norrländska mjölkkrävan och skapa värde för sina ägare, de norrländska mjölkbönderna, läs mer på sid 8.
Medarbetare (befintliga och potentiella)	Medarbetarundersökning och uppföljning (vartannat år), employer brand undersökning 2019, årliga medarbetarsamtal, interna utbildningar, dagliga möten och avstämningar, ledningssystem, facklig samverkan, interna kanaler, norrmejerier.se och sociala kanaler.	Goda arbetsvillkor, trygghet och säker arbetsplats, samarbete inom organisationen, meningsfullt jobb/käna stolthet över jobbet, agera för god djuromsorg, minska plast och matsvinn, produktkvalitet, engagemang och få vara med och påverka. Kompetensutveckling.	Arbetsmiljö, Engagemang, Lönsamhet, Djuromsorg, Klimat- och miljöansvar, Produktkvalitet, Ledarskap, Bidrar till ett levande Norrland.	Norrmejerier vill ha engagerade medarbetare som samverkar och skapar en effektiv organisation, läs mer på sid 42.
Konsumenter	Konsumentforum via mail och telefon och sociala medier löpande, norrmejerier.se, egna konsumentundersökningar (Yougov hållbarhet 2019, SB Insight 2020), varumärkes-trackning med imagefrågor löpande, fysiska möten vid event (t ex betessläpp/matmassor) och löpande omvärldsbevakning	Tydligt ursprung - lokalproducerat, produktkvalitet, god ersättning till bonden, förpackningar och plast, djuromsorg, öppna landskap, biologisk mångfald, bidrar till levande landsbygd, arbetstillfällen och livsmedelsförsörjning, tydlig produktinformation, hälsosamma produkter, ekologiska produkter, minskat matsvinn	Lokalt ursprung - bidrar till ett levande Norrland, Produktkvalitet, Produktsäkerhet, Djuromsorg, Hälsa, Förpackningar, Klimat- och miljöansvar, Biologisk mångfald.	Norrmejerier vill erbjuda konsumenterna färsk, lokalproducerade och unika mejeriprodukter av utmärkt kvalitet, läs mer på sid 37.
Kunder	Löpande möten, avtal och förhandlingar. Upphandlingar. Samarbeten inom hållbarhet (Nationellt nätverk för minskat matsvinn), produktutveckling (legouppdrag) och lokal profilering av butiker, kundwebb, kundmassor, norrmejerier.se, sociala medier, kundbarometern en gång per år, kunders hållbarhets-enkäter och löpande omvärldsbevakning. Under 2020 har en analys gjorts av alla stora kunders fokusområden inom hållbarhet. Löpande omvärldsbevakning.	Återvinningsbar, förnybar eller minskad mängd plast, fossilfria transporter, djuromsorg, god ersättning till bonden, minskat matsvinn, lokalt/svenskt ursprung, livsmedelsäkerhet, hälsosamma produkter, erbjuda ekologiska produkter, aktivt minska klimatpåverkan i hela kedjan, uppfylla upphandlingskriterier, korrekt och tydlig märkning, samarbeten transporter	Lokalt/svenskt ursprung, Produktsäkerhet, Produktkvalitet, Förpackningar (plast), Klimat- och miljöansvar, Transporter, Matsvinn, Affärsetik och antikorrupcion	Norrmejerier vill erbjuda kunderna norrländska mejeriprodukter av utmärkt kvalitet, läs mer på sid 36.
Leverantörer exklusive mjölkkräva	Möten och dialog i samband med utvecklings- och investeringsprojekt samt inköp, årliga förhandlingar, leverantörsbedomningar/enkäter, avtal, sociala medier, norrmejerier.se, uppförandedokument och daglig kontakt mellan inköp/avrop och leverantörer.	Produktsäkerhet och redlighet, riskrävar, ursprung och spårbarhet, klimatavtryck, innehåll av bekämpningsmedel och kemiska ämnen, arbetsmiljö och social hållbarhet, hållbarhetscertifieringar, materialval, affärsetik, lönsamhet, djuromsorg, drivmedel och transporter	Produktsäkerhet, Ursprung/spårbarhet, Arbetsmiljö/arbetsvillkor och hälsa, Affärsetik och antikorrupcion, Miljö- och klimatansvar, Drivmedel	Norrmejerier ställer krav och för dialog med leverantörer för att tillsammans höja nivån på hållbarhetsarbetet, läs mer på sid 39.
Samhälle	<b>Bransch:</b> Möten och löpande dialog i hållbarhetsgrupper inom LRF Mjolk och DLF. Aktiva medlemmar i Livsmedelsföretagen, Livsmedel i Fokus, Mejeritekniska föreningen och Sweden Food Arena. Deltagare i styrgrupp för nationell samverkan för minskat matsvinn. Samverkan och finansiering av forskning. Andra branschorganisationer/branschinitiativ vi arbetar tillsammans med är KRAV, FTI och Sojodialogen. <b>Myndigheter:</b> Löpande dialog vid tillsyn, anmälnings- och prövningsärenden. Nya hållbarhetsregler vid upphandlingar av mejeriprodukter), årliga revisioner och inrapportering av data till bl a Statens Jordbruksverk. <b>Lokalsamhället:</b> Remisser från Länsstyrelserna (2020: Klimatanpassning Västerbotten, Livsmedelsstrategi Västerorrland), Rundabordsamtal (2020: Hållbar livsmedelsutveckling Umeå kommun), Samverkansmöten (2020: Corona), Regelbundna möten med Länsstyrelser, politiker och verksamheter vi sponsrar, t ex Hjältarnas hus.	<b>Bransch:</b> Målsättningar, ställningstaganden. Minskat matsvinn, materialåtervinningsbar plast, fossilfri produktion, fossilfria transporter, fossilfria gårdar, märkningar, mer återvinning förpackningar, djuromsorg, bibehålla låg antibiotikaanvändning, hållbar soja i foder, ökad forskning inom hållbar livsmedelsproduktion, ansvarsfull vattenanvändning, kompetensförsörjning, ökad lönsamhet gård, ökad svensk livsmedelsproduktion. <b>Myndigheter:</b> Lagstiftning, regelverk, upphandlingar, målsättningar, ställningstaganden. <b>Lokalsamhället:</b> Lokal livsmedelsförsörjning, klimatanpassning, klimat- och miljöansvar, ett levande Norrland - god livsmiljö, arbetstillfällen, biologisk mångfald, krisberedskap	<b>Bransch:</b> Svenskt ursprung, Matsvinn, Fossilfri värdekedja, Djuromsorg, Biologisk mångfald, Livsmedelsförsörjning, Plast, Förpackningar, Återvinning, Hållbarhetsmärkningar, Vattenanvändning, Lönsamhet i alla led, Affärsetik. <b>Myndigheter:</b> Följa lagstiftning kring jordbruk, djurhållning, livsmedelsproduktion, märkning, miljö, arbetsmiljö, affärsrelationer mm <b>Lokalsamhället:</b> Lokal livsmedelsförsörjning, Klimat- och miljöansvar, arbetstillfällen och ekosystemtjänster	<b>Bransch:</b> Norrmejerier vill bidra till att utveckla branschen i en hållbar riktning, läs mer på sid 13. <b>Myndigheter:</b> Norrmejerier skall följa lagar och regler och vill påverka vid utformningen av nya lagar, riktlinjer och målsättningar, läs mer på sid 39. <b>Lokalsamhället:</b> Norrmejerier ska aktivt bidra till lokalsamhället, läs mer på sid 20.

## Rapportera

- Bidrag till lokalsamhället
- Levande landsbygd
- Vattenanvändning
- Hållbara naturliga produkter
- Ansvarfulla inköp
- Affärsetik & antikorrupcion
- Hälsa & säkerhet (arbetsmiljö)
- Jämställdhet/mångfald/likabehandling

## Utveckla

- Norrläns lokal mjölkkräva
- Öppna landskap & biologisk mångfald
- Miljövänliga förpackningar
- Svinn & avfall
- Produktkvalitet & livsmedelsäkerhet
- Kompetens & ledarskap

## Fokusera

- Hållbar lönsamhet
- Klimatpåverkan i värdekedjan
- Djuromsorg
- Engagemang medarbetare

Hantering av väsentliga frågor på kort sikt



# Ett levande Norrland

Norrmejerier är en oskiljbar del av det lokalsamhälle vi verkar i. Varje steg vi tar mot ett Norrland med god livsmedelsförsörjning, biologisk mångfald och levande samhällen tar vi tillsammans med andra aktörer, stora och små, som också verkar i vår region.

## Övergripande målsättningar

- Främja långsiktigt hållbar mjölkproduktion i Norrland
- Skydda ekosystem och bidra till biologisk mångfald i Norrland
- Bidra till en levande landsbygd, livsmedelsförsörjning och utveckling av lokalsamhället i Norrland

### Globala utvecklingsmål och delmål



**Mål 2 - Avskaffa hunger, uppnå tryggad livsmedelsförsörjning och främja ett hållbart jordbruk**

För att bidra till delmål 2.4, som handlar om hållbara livsmedelssystem och ekosystem samt stärkt förmåga att anpassa sig till klimatförändringar, främjar Norrmejerier en trygg och hållbar mjölkproduktion i norra Sverige. Här finns god tillgång på mark, gott om vatten, bra djurhållning, effektiv produktion och duktiga mjölkbönder. Genom en fortsatt mjölkproduktion i norra Sverige bidrar vi till en tryggad livsmedelsförsörjning av näringsrika mejeriprodukter ur ett hållbart perspektiv.



**Mål 12 - Hållbar konsumtion och produktion**

För att bidra till delmål 12.2, som handlar om hållbar och effektiv användning av naturresurser, främjar Norrmejerier ett effektivt resursutnyttjande lokalt i Norrland genom att ständigt arbeta för minskad energi- och vattenanvändning i värdekedjan, minskad bränsleanvändning genom samdistribution av livsmedel och ökad lokal mjölkproduktion och livsmedelskonsumtion.



**Mål 15 - Ekosystem och biologisk mångfald**

För att bidra till delmål 15.1 och 15.5, som handlar om att bevara, skydda och återställa ekosystem och biologisk mångfald, främjar Norrmejerier den biologiska mångfalden i Norrland genom att stimulera till fortsatt jordbruk, mer betesmark, minskad igenväxning och åtgärder på gård, till exempel skötsel av diken och åkerkanter, som gör att växter och fåglar trivs i jordbrukslandskapet.

### Svenska miljömål

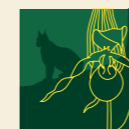
För att bidra till flera av de svenska miljömålen, till exempel ett rikt odlingslandskap, ett rikt växt- och djurliv, ingen övergödning, grundvatten av en god kvalitet, levande sjöar och vattendrag, en giftfri

miljö och frisk luft, har Norrmejerier bland annat en hållbarhetspolicy med tips och råd som riktar sig till de norrländska mjölkgårdarna. På mejerierna hjälper vårt miljöledningssystem oss att ständigt optimera

verksamheten så att vi kan skydda omgivande miljö och bidra till en norrländsk omställning i linje med Sveriges övergripande generationsmål för miljö.



Ett rikt odlingslandskap



Ett rikt växt- och djurliv



Grundvatten av god kvalitet



Levande sjöar och vattendrag



Ingen övergödning



Bara naturlig försurning



Giftfri miljö



Frisk luft

## Hållbarhetsresultat

Mål mot 2030	Utfall 2020	Utfall 2019	Utfall 2018
<b>Främja livskraftig, lönsam och långsiktig hållbar mjölkproduktion i Norrland</b>			
Stabil invägning av norrländsk mjölkkråvara på 200-210 miljoner kg, miljoner kg	207	205	206
Betala en konkurrenskraftig ersättning (a-conto-pris) till ägarna för mjölkkråvaran - mer än 3,70 kr per kg mjölkkråvara, kr/kg mjölkkråvara	3,61*	3,56	3,71
Ha en solid finansiering och ekonomi - en soliditet på mer än 40 procent, %	40,7	35,4	36
Ha en ekologisk mjölkinvägning i balans med försäljningen - nytt specifikt mål sätts 2021/2022			
<b>Skydda ekosystem och bidra till biologisk mångfald i Norrland</b>			
Bibehålla arealen öppen jordbruksmark i Norrmejeriers upptagningsområde, hektar	55000	55000	55000
Öka den biologiska mångfalden i odlingslandskapen i Norrland - nytt specifikt mål sätts 2021/2022			
<b>Bidra till en levande landsbygd, livsmedelsförsörjning och utveckling av lokalsamhället i Norrland</b>			
Mer än 85% av norrlänningarna skall hålla med om påståendet "Det känns bra för mig som norrlänning att välja Norrmejeriers produkter" i den löpande mätningen av varumärket Norrmejeriers imagefaktorer, %	81	80	84

\* Inklusive föreslagen vinstdelning



Fotograf: Patrik Degerman

## Norrlänningarnas mejeri

Norrmejerier ses idag som norrlänningarnas eget mejeri och valet i mejerihyllan är en del av den norrländska identiteten. Varje liter mjölk, ostbit och smörpaket från Norrmejerier är en investering i Norrlands framtid som en plats där människor vill leva och verka. Valet har betydelse för arbetstillfällena, en livskraftig landsbygd med öppna landskap och den biologiska mångfalden. Eftersom även ägarskapet finns i Norrland hos de norrländska mjölkbönderna är valet av Norrmejerier också en möjlighet för de norrländska konsumenterna att vara en del i ett norrländskt kretslopp och en lokal cirkulär ekonomi.

### 1. Främja livskraftig, lönsam och långsiktig hållbar mjölkproduktion i Norrland

Antalet mjölkföretag minskar i Sverige och i Norrland. Enligt Jordbruksverkets statistik sker en halvering av antal mjölkföretag för varje tioårsperiod. Den totala mjölkinvägningen har också minskat över tid i hela Sverige, men inte i lika stor utsträckning som antalet mjölkföretag. Det beror på att gårdarna blivit större, besättningsstorlekarna har ökat och varje ko mjölkar mer idag än tidigare. För Norrmejerier är det viktigt att främja en livskraftig och lönsam mjölkproduktion i Norrland för att säkra att tillgången på norrländsk mjölkkråvara finns kvar även på längre sikt. Det är avgörande för att kunna tillgodose konsumenternas önskemål om norrländska mejeriprodukter. Det långsiktiga målet är en stabil mjölkinvägning på 200-210 miljoner kg mjölkkrå-

vara, vilket kräver en konkurrenskraftig ersättning till ägarna, de norrländska mjölkbönderna.

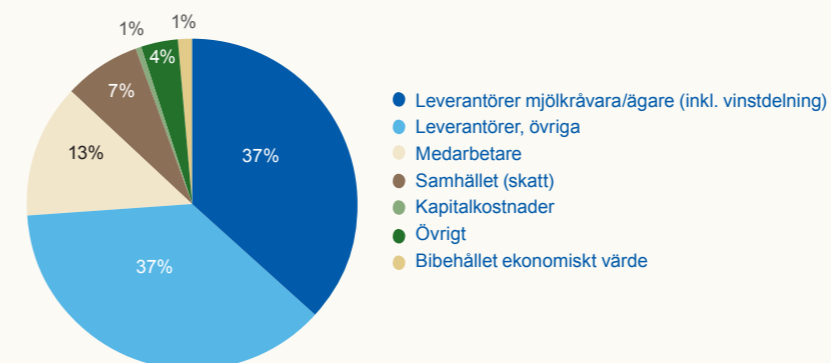
Avräkningspriset för mjölkkråvaran har stor betydelse för mjölkböndernas framtidstro och de generationsskiften som kommer att krävas framöver. Men även andra faktorer har stor betydelse, bland annat tillgången till jordbruksmark för tillväxt samt bankernas vilja att finansiera ny- och utbyggnationer och automatisering på gårdarna. På kort sikt finns också en osäkerhet kring utformningen av den nya gemensamma jordbrukspolitikerna nationellt och inom EU och därmed de stödsystem som kommer att gälla för de norrländska mjölkgårdarna under perioden 2023 till 2027.

Beroende på var en enskild gård är lokaliserad kan de långa avstånden i Norrland vara

en utmaning för gårdarnas tillväxtpotentialer, men tillgången på mark i Norrland kan också vara en styrka. Längs Norrlands kustland råder dock brist på mark och i inlandet kan geografiska avstånd begränsa möjligheten för markövertag eller arrende. Det är delar av förklaringen till att den norrländska snittgården är relativt småskalig jämfört med gårdar längre söderut i Sverige och i Europa. Norrmejeriers största gårdar har cirka 350 mjölkkor och genomsnittsgården cirka 68, jämfört med den svenska snittgården som har drygt 90 mjölkande kor och stora gårdar som har uppemot 2000 kor. Ungefär 10 procent av Sveriges mjölkkråvara produceras i de fyra nordliga länen och i Västerbotten finns en av Sveriges mest kotäta kommuner; Robertsfors kommun norr om Umeå. Där går det en halv mjölkko per invånare<sup>4</sup>

För att kunna ha ett långsiktigt perspektiv på vår verksamhet och bidra till en hållbar utveckling av samhället måste Norrmejerier också vara en finansiellt stabil ekonomisk förening. Det är alltid en avvägning mellan hur mycket av föreningens resultat som skall gå ut som avräkningspris till ägarna och hur mycket som skall användas för att driva och utveckla verksamheten i föreningen. Det långsiktiga målet är en soliditet på över 40 procent och ett avräkningspris för mjölkkråvaran på över 3,70 kronor per kg. Under 2020 har soliditeten ökat till 40,7 (35,4) procent och avräkningspriset ökat till 3,61 (3,56) kronor per kg mjölkkråvara jämfört med 2019. Norrmejeriers rörelseresultat 2020 uppgick till 75,2 Mkr, en ökning med 678,4 procent jämfört med året före. Den positiva utvecklingen beror till stor del på försäljningen av varumärket Gainomax i september 2020. Det finansiella värdet vi skapade under 2020 fördelades

### Fördelat ekonomiskt värde i procent av intäkterna



<sup>4</sup> Jordbruksverket (2020) Jordbruket i siffror 20200702 <https://jordbruketisiffror.wordpress.com/2020/07/02/flest-kor-pa-gotland-men-fler-kor-an-manniskor-i-morbylanga/>

till våra intressenter i enlighet med cirkeldiagrammet på föregående sida.

## 2. Skydda ekosystem och bidra till biologisk mångfald i Norrland

Den biologiska mångfalden är livsviktig för att vår planet skall må bra och har en direkt påverkan på våra liv. Vårt odlingslandskap kan både gynna och missgynna den biologiska mångfalden. Ett positivt exempel är den mångfald av arter som finns i åkerkanter och på naturbetesmarker. Ett annat exempel på påverkan är de växtskyddsmedel som används vid odling av spannmål. För att inte utarma jordens resurser och för att säkerställa ett långsiktigt hållbart brukande ska Norrmejeriers gårdar bidra till ett rikt odlingslandskap och främja ett rikt växt- och djurliv. Typiskt för det norrländska jordbruket är ett varierat åkerlandskap med vallar av gräs uppbrutet av diken, åkerholmar och våtmarker. Utrymmen mellan mindre arealer av brukad jordbruksmark ger en variation i växtlighet och goda förutsättningar för blommor och insekter, där också fåglar hittar föda och finner skydd för sina ungar. Många växter, insekter och fåglar som vi tycker är självklara finns enbart i anslutning till den norrländska gården och har i vissa fall helt försvunnit i södra Sverige.

Norrland har unikt bra förutsättningar för odling av gräs- och klöverbullar och därmed mjölk- och köttproduktion. De ljusa sommarnätterna, det kalla klimatet och den goda tillgången på vatten bidrar till snabbt växande gräs och klöver med ett högt närings- och energiinnehåll. De fleråriga vallarna bidrar även till mindre erosion av jordar och högre multhalt som binder både vatten och koldioxid i marken. Växstsången är inte tillräckligt lång för att odla spannmål som kan användas till livsmedel och i norra Sverige domineras därför jordbruksmarken av vall, grönfoderväxter och betesmarker. Andelen är nästan dubbelt så stor som genomsnittet för alla län i Sverige. Om odlingen av grovfoder eller foder-spannmål upphörde skulle vi se en ökad igenväxning och forskogning med negativa konsekvenser för både öppna landskap och den biologiska mångfalden.

Nyodling av mark är relativt ovanligt i norra Sverige, men däremot är det inte ovanligt att lägga om konventionell åkermark till ekologisk produktion, vilket kan vara gynnsamt för den biologiska mångfalden. Det brukar ta sju till åtta år för att få en biologisk balans för bland

annat växtnäringstillförsel från markens förråd till växterna. Att uppodla igenvuxen åkermark kräver resurser, men den kan på ganska kort tid återfå status som god åkermark som också gynnar den biologiska mångfalden.

Enligt SLU:s artdatabank är ungefär 15-25 procent av Norrlands rödlistade arter helt beroende av odlingslandskapet för sin överlevnad och enligt samma källa är igenväxning det största hotet mot den biologiska mångfalden i norra Sverige. De norrländska mjölkgårdarna spelar därför en viktig roll för Norrlands biologiska mångfald och under 2020 höll de norrländska mjölkgårdarna cirka 55 000 hektar jordbruksmark öppen i Norrland. Målet är att bibehålla den arealen och därför är det viktigt att de norrländska mjölkbönderna för det första känner framtidstro och för det andra ser nyttorna med egenodlat foder och även med särskilda åtgärder som främjar ett rikt växt- och djurliv.

För att öka kunskapen och stimulera till mer åtgärder på gård har Norrmejerier haft större fokus på biologisk mångfald under 2020. Under sommaren 2020 genomförde företaget Ecogain, på uppdrag av Norrmejerier, en inventering av den biologiska mångfalden av växter och fåglar på åtta norrländska mjölkgårdar i vart och ett av de fyra nordliga länen. Resultatet visade att det inte var någon större skillnad mellan länen utan plats-specifika förhållanden, till exempel närhet till vattendrag och topografi, hade större påverkan på resultatet. Störst artrikedom uppmättes på naturbetesmarker och i dikeskanter längs åkrar och vägar. Minst artrikedom fanns i igenväxningsmarker, vilket visar betydelsen av de öppna landskap som mjölkgårdarna bidrar till. Rapporten innehåller också tips och råd på åtgärder som varje mjölkgård i Norrmejeriers område kan göra för att stimulera till större biologisk mångfald i och runt gården. Rapporten har publicerats på medlemswebben och resultaten har lyfts på medlemmarnas fullmäktigekonferens. Den har även presenterats för Länsstyrelserna i de fyra nordliga länen i syfte att starta en dialog om samarbeten kring ökad biologisk mångfald framåt. En dialog har även inletts med Hushållningssällskapet i Norr- och Västerbotten om ett projekt 2021, där insädd av blommor i åkerkanter skall testas för att öka förekomsten av pollinatörer. Norrmejerier har också en påverkan på ekosystem och biologisk mångfald utanför

Norrland, läs mer under avsnittet Hållbar leverantörskedja.

## 3. Bidra till en levande landsbygd, livsmedelsförsörjning och utveckling av lokalsamhället i Norrland

Mjölk- och köttproduktion dominerar livsmedelsproduktionen i Norrland. Den utgör därför en viktig del av norra Sveriges livsmedelsförsörjning. I både Jämtland och Västerbotten produceras mer mjölkkråvara än vad som konsumeras i länet, men ser man till de fyra nordliga länen ligger den totala trygghetsförsörjningen av mjölkprodukter på cirka 84 procent jämfört med rikets 72 procent<sup>5</sup>.

Eftersom Norrmejerier är ett av de största livsmedelsföretagen i Norrland och våra ägare och vi som arbetar på Norrmejerier lever och verkar i Norrland är det viktigt för oss att bidra till en levande landsbygd, lokal livsmedelsförsörjning och utveckling av lokalsamhället. Vikten av detta har blivit än tydligare under pågående coronapandemi. Det är därför också viktigt för oss att vara med och engagera oss i arbetet med de regionala livsmedelsstrategierna och under 2020 har vi bland annat varit delaktiga i arbetet med Västerbottens och Västerbottens livsmedelsstrategier. Men Norrmejeriers verksamhet i norra Sverige har också betydelse för att den nationella Livsmedelsstrategin ska kunna uppnå sina syften och mål. För vår del innebär det att sträva efter en ökad mjölk- och mejeriproduktion med högre tillväxt och sysselsättning i Norrland, Sverige och EU.

Norrmejerier vill verka för både en ökad hållbar produktion och konsumtion av livsmedel och hjälpa konsumenterna förstå betydelsen av att göra medvetna val. Genom vår mejeriproduktion medverkar vi till att Sverige ska kunna uppnå flera av de svenska miljö kvalitetsmålen och ambitionen är att kunna lämna över ett samhälle där de stora miljöproblemen är lösta till framtida generationer. Under 2020 har vi också via ett flertal debattartiklar lyft frågan om att politiken måste satsa mer på en långsiktigt stabil matproduktion i hela landet och att offentlig sektor, så som kommunerna, har ett stort ansvar att ställa högre krav på att upphandlade livsmedel ska vara lokalproducerade för att bidra till en stabil svensk matproduktion.

Norrmejerier bidrar på flera olika sätt till lokalsamhället i Norrland. Dels genom att bidra till en levande landsbygd, högre

### Lokala inköp av produkter och tjänster från de fyra nordliga länen

	2020	2019	2018
<b>Totala inköp, miljoner kr</b>	<b>1465</b>	<b>1517</b>	<b>1560</b>
Inköp norrländsk mjölkkråvara, miljoner kr	711	730	758
Övriga lokala inköp, miljoner kr	228	237	252
<b>Totala lokala inköp, %</b>	<b>64</b>	<b>64</b>	<b>65</b>

livsmedelsförsörjning, arbetstillfällen och öppna landskap, dels genom samdistribution av livsmedel, lokala inköp och bidrag i form av sponsring till norrländska barn- och ungdomsverksamheter. Samdistribution är en viktig del av Norrmejeriers verksamhet och en förutsättning för en hållbar livsmedelsdistribution i norra Sveriges glesbygd. Vi har en unik lösning för samdistribution av kylda och frysta livsmedel i Norrland och volymerna från andra leverantörers gods ökar stadigt. 2020 var volymökningen 8,7 procent jämfört med 2019 och utgör nu 64,2 procent av den totala godsvolymen. Totalt åker cirka 150 företag på regelbunden basis med Norrmejeriers Lincargobilar till cirka 1800 kunder i norra Sverige. Förutom att leverera mejeriprodukter, bröd, kött, ägg, grönsaker och drycker så hämtar även Lincargo upp livsmedel från ett 70-tal producenter för att underlätta deras distribution vidare ut till kunder. Under 2020 fick vi presentera vårt arbete med samdistribution i Trafikverkets årliga rapport Grönt Ljus 2030 och delta som gott exempel på en konferens med samma namn.

I vår strävan att göra gott för Norrland väljer vi så långt det är möjligt norrländska resurser, varor och tjänster i verksamheten. Självklart är all mjölkkråvara från Norrland och elen som driver mejerierna är förnybar och ursprungsmärkt från Norrland. Norrmejerier samarbetar med norrländska åkerier för hämtning av mjölk vid gårdar och för distribution av livsmedel i Norrland. Genom medvetna val vill vi bidra till att arbetstillfällen stannar i norra Sverige. Räknet från jord till bord så bidrar varje norrländsk mjölkgård i snitt med 5-7 arbetstillfällen: till exempel anställda på gården, mejerianställda, åkerier, veterinärer, lagerarbetare, hantverkare som elektriker, rörmokare, snickare, servicetekniker, butiksanställda med mera. Under 2020 har vi

bland annat bytt till ett lokalt analysföretag i Umeå, som analyserar mjölkprover med avseende på kvalitet. Detta betyder mindre transporter söderut, kortare tid mellan provtagning och analys samt att arbetstillfällen och skatteintäkter ökar lokalt i norra Sverige. Norrmejerier definierar lokala inköp som produkter, inklusive mjölkkråvara, och tjänster som kommer från de fyra nordliga länen i Sverige. Under 2020 var 64 procent av inköpen, sett till omsättning, lokala. Största andelen icke-lokala inköp 2020 utgörs av förpackningsmaterial från Tetra Pak.

Under 2020 har vi sponsrat ett antal aktiviteter för barn och unga upp till 18 år med lokalproducerad mjölk från norrländska bönder. På grund av coronapandemin har dock flera ungdomsarrangemang som Norrmejerier brukar sponsra ställts in under året. Som en del i visionen att göra gott för Norrland, har vi även ett långsiktigt samarbete med Hjältarnas hus vid Norrlands universitetssjukhus. Hjältarnas hus erbjuder en omsonad miljö för sjuka barn och deras familjer från de fyra nordliga länen, vilket är speciellt viktigt i Norrland där avstånden ofta är långa. Samarbetet innebär att Norrmejerier sponsrar verksamheten i sina kanaler och istället för julgåva till kunder och samarbetspartner skänker en gåva till Hjältarnas hus.

Att främja barns tandhälsa är ett gemensamt intresse för både Norrmejerier och Folktandvården. Barn och unga dricker alltmer läsk medan mjölkdrickandet sjunker. Samarbetet med Folktandvården, som omfattar de fyra nordliga länen, innebär att nå ut till föräldrar och i ett tidigt skede lyfta frågan kring tandhälsa och vad goda matvanor innebär.

# 80%

av jordbruksmarken i norra Norrland används till vall och grönfoder

# 64,2%

av uttransporterna är samdistribution



Norrmejeriers samdistribution i glesbygd presenteras 2020 som ett gott exempel i Trafikverkets rapport Grönt Ljus 2030

<sup>5</sup> Jordbruksverket (2020) Statistik om livsmedelskedjan <http://djur.jordbruksverket.se/uppdrag/livsmedelsstrategiforsverige/nationellsamordningavarbetet-medregionalalivsmedelsstrategier/statistikomlivsmedelskedja>

# En planet i balans

Klimatfrågan är ingenting som går att lösa på egen hand. Förutom att minska vår del av Norrlands klimatavtryck så samarbetar Norrmejerier med andra så att vi tillsammans kan ställa om till framtidens livsmedelsproduktion och uppnå de klimatmål som är gemensamma för hela världen.

## Övergripande målsättningar

- Minska klimatbelastningen i hela värdekedjan
- Öka andelen miljövänliga förpackningar
- Minska matsvinn, avfall och vattenanvändning

### Globala utvecklingsmål och delmål



**Mål 6 Säkerställa tillgången till och en hållbar förvaltning av vatten och sanitet för alla**

För att bidra till delmål 6.3 och 6.4, som handlar om att effektivisera vattenanvändning, minska vattenbrist och hantera avloppsvatten på ett säkert sätt, arbetar Norrmejerier med att minska vattenanvändningen i produktionen, rena avloppsvatten innan det skickas vidare till det kommunala reningsverket och minimera risken för större utsläpp av mjölk i avloppet genom uppföljning.



**Mål 7 Säkerställa tillgång till ekonomiskt överkomlig, tillförlitlig, hållbar och modern energi för alla**

För att bidra till delmål 7.2, som handlar om att öka andelen förnybar energi, arbetar Norrmejerier för att all energi i produktionen och på mjölkgårdarna skall vara förnybar före 2030.



**Mål 12 Hållbar konsumtion och produktion**

För att bidra till delmål 12.2, 12.3, 12.4 och 12.5, som handlar om hållbar och effektiv användning av naturresurser, minskat globalt matsvinn, miljövänlig hantering av kemikalier, minskat avfall samt ökad andel återvunnet avfall, främjar Norrmejerier ett effektivt resursutnyttjande genom att ständigt arbeta för minskad energi- och vattenanvändning i värdekedjan, minskad bränsleanvändning genom samdistribution, återvinningsbara förpackningar, minskat matsvinn och avfall i produktionen och efterföljande led.



**Mål 13 Vidta omedelbara åtgärder för att bekämpa klimatförändringarna och dess konsekvenser**

För att bidra till delmål 13.1 och 13.3, som handlar om förmågan att anpassa sig till klimatrelaterade faror och ökad medvetenhet om klimatförändringarnas konsekvenser, arbetar Norrmejerier med att minska klimatpåverkan i den egna verksamheten och på gården samt utbildar anställda och medlemmar för att höja medvetenheten om miljöaspekter i relation till koldioxidutsläpp.



**Mål 17 Stärka genomförande och återvitalisera det globala partnerskapet för hållbar utveckling**

För att bidra till delmål 17.16, som handlar om partnerskap och utbyte av kunskap för att bidra till att målen om hållbar utveckling nås, vill Norrmejerier delta i arbetet med de hållbarhetsagendor som är relevanta för branschen och tillsammans utbyta kunskap för att bland annat minska branschens klimatpåverkan.

### Svenska miljömål

För att bidra till flera av de svenska miljömålen, till exempel begränsad klimatpåverkan, grundvatten av en god kvalitet, levande sjöar och vattendrag, en giftfri miljö och frisk luft, har Norrmejerier

bland annat en hållbarhetspolicy med tips och råd som riktar sig till de norrländska mjölkgårdarna. På mejerierna hjälper vårt miljöledningssystem oss att ständigt optimera verksamheten med avseende på

minskad energiförbrukning och minskad klimatpåverkan från produktion och transporter samt minimering av avfall och andra utsläpp.



Begränsad klimatpåverkan



Grundvatten av god kvalitet



Levande sjöar och vattendrag



Giftfri miljö



Frisk luft

## Hållbarhetsresultat

Mål mot 2020, 2025, 2030, 2035	Utfall 2020	Utfall 2019	Utfall 2018
<b>Minska klimatpåverkan i hela värdekedjan</b>			
100% av mjölkgårdarna skall göra klimatberäkningar senast 2025, %	<5	<5	<5
Mjölkgårdarna skall senast 2030 använda 100% förnybara energikällor, %	x	x	>90
Mjölkgårdarna skall senast 2035 använda 100% förnybara drivmedel, %	x	x	ca 25
Mejerierna skall senast 2030 använda 100% förnybara energikällor, %	99	97	97
Hela verksamheten skall minska den totala energianvändningen med 20% 2020 jf med basår 2011, GWh (jf mot basår i %)	100,7 (-4,8)	106,2 (+0,3)	102,6 (-3,1)
Mejerierna skall minska den totala klimatbelastningen från energianvändningen 2020 jf med basår 2014, ton CO <sub>2</sub> eq (jf mot basår i %)	245 (-90)	815 (-67)	1045 (-58)
Mejerierna skall minska den totala klimatbelastningen från förpackningar på samtliga förpackningsnivåer, ton CO <sub>2</sub> eq (jf mot fg år i %)	4184 (+1)	4143 (-12,8)	4751
Egna transporter* skall senast 2030 använda 100% förnybara drivmedel, delmål >50% 2025, %	38	40	i.u.
Egna transporter* skall minska den totala klimatbelastningen med minst 70% jf med basår 2014, ton CO <sub>2</sub> eq (jf mot basår i %)	8700 (-14)	8639 (-15)	6941 (-43)
Norrmejerier skall sätta ett Science Based Target för klimat senast 2022 och få det godkänt senast 2023			
<b>Öka andelen miljövänliga förpackningar</b>			
100% av den plast som används på samtliga förpackningsnivåer skall gå att materialåtervinna till nya plastprodukter 2025, %	53	46	x
100% av alla förpackningar i samtliga förpackningsnivåer skall gå att materialåtervinna 2025, %	91	89	x
100% av alla förpackningar i samtliga förpackningsnivåer skall bestå av förnybar eller återvunnen råvara efter 2030, %	84	84	x
<b>Minska mastvinn, avfall och vattenanvändning</b>			
Mejerierna skall minska matsvinnet i produktionen per kg invägd mjölkråvara jf med basår 2017, % (jf mot basår i %-enheter)	5,1 (-0,9)	5,6 (-0,4)	5,3 (-0,7)
Mejerierna skall öka andelen återvunnet avfall, %	99,9	99,8	99,8
Mejerierna skall minska mängden fast avfall i kg per kg tillverkad produkt, %	1,58	1,40	1,30
Mejerierna skall minska den totala vattenförbrukningen** 2020 med 20% jf med basår 2011, m3 (jf mot basår i %)	722251 (+14,4)	736118 (+16,4)	696817 (+10,2)
Mejerierna skall minska matsvinnet i produktionen per kg fårskvaror, per kg matfett och per kg ost - nya specifika mål sätts 2021-2022			
Mejerierna skall minska avfallet - nytt specifikt mål sätts 2021			

\* Egna transporter inkluderar intranporter av mjölkråvara, egna uttransporter av gods via Lincargo och tjänsteresor.

\*\* Vattenförbrukning jf med basår 2011 inkluderar inte vatten från egen vattentäkt i Burträsk



Fotograf: Johan Nydahl

# En planet i balans

Norrmejeriers vision är att göra gott för Norrland, men också att bidra till att planeten mår bra. Vi har en lång tradition av att hushålla med resurser och utvärdera vad som är möjligt för bästa miljö- och klimatval. För oss är det viktigt att göra det vi kan för att minska den globala klimatbelastningen och säkra framtiden för kommande generationer.

## 1. Minska klimatbelastningen i hela värdekedjan

Att vi måste minska utsläppen av växthusgaser är dagens generation väl medveten om. Det finns ingen tvekan om att en högre medeltemperatur ger förödande konsekvenser för klimatet med extremväder och förändrade odlingsmöjligheter. Att minska transporter och onödig drivmedelsförbrukning är det mest effektiva sättet att minska utsläpp av fossila gaser, men räcker inte för att minska utsläppen. Vi måste även verka för att binda redan utsläppt kol. Eftersom Norrmejeriers värdekedja inkluderar allt från jordbruk och produktion till kylagring och transporter har vi en stor påverkan på klimatet. För att fortsatt vara ett framgångsrikt och uppskattat företag även i framtiden är vi övertygade om att vi, tillsammans med andra i vår värdekedja, drastiskt måste minska vår klimatbelastning.

Sveriges klimatlag som gäller från januari 2018 säger att Sverige senast 2045 inte ska ha nettoutsläpp av växthusgaser till atmosfären, för att därefter uppnå negativa utsläpp. Norrmejerier vill bidra till att Sverige uppnår det nationella målet och även göra Norrland till en klimatpositiv region med en levande livsmedelsproduktion. Det är viktigt att alla bidrar till minskade klimatutsläpp och att varje företag och region gör det man kan utifrån sina förutsättningar.

Norrland har goda förutsättningar att bli en klimatpositiv region då tillgången på förnybar energi är god och det finns mycket skog och gräsbeklädd mark som binder koldioxid. För att vi skall bidra måste vi både minska våra utsläpp i hela kedjan och stimulera till mer kolbindning där det är möjligt. Vi behöver också klimatanpassa vår verksamhet då högre temperaturer innebär förändrade förutsättningar för jordbruket och livsmedelsproduktionen. Under 2020 har vi deltagit i ett arbete med att ta fram en vägledning för klimatanpassning av Västerbotten tillsammans med Länsstyrelsen och andra aktörer i regionen. I slutet av året genomfördes en workshop tillsammans med SMHI på samma tema. De största hoten mot det norrländska jordbruket är bland annat större risk för torka, skyfall och isbrännor på vall.

Största delen av Norrmejeriers miljö- och klimatpåverkan finns i mjölkproduktionen på gårdarna. Cirka 90 procent av vår klimatbelastning finns i primärledet medan resten främst kommer från in- och uttransporter samt energianvändning på mejerierna.

Under 2020 har Norrmejerier tagit beslut om att avsätta 10 miljoner kronor över fem år i så kallade klimatinvesteringar för att minska klimatbelastningen i produktionen.

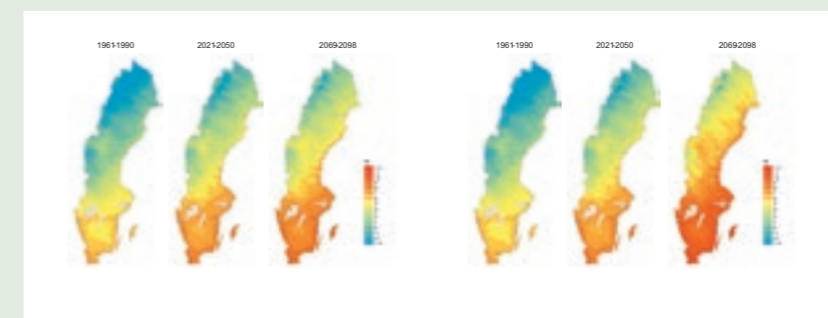
Exempelvis görs energibesparande eller svinminskande investeringar och de första projekten kommer att ske 2021. För att ytterligare säkerställa att Norrmejerier bidrar och tar ansvar för att nå Parisavtalets mål om att begränsa den globala uppvärmningen är ambitionen att vi senast 2023 skall ha ett godkänt Science Based Target för klimat. Processen med det arbetet kommer att starta under 2021.

Norrmejeriers beräkningar av klimatpåverkan bygger på strukturerad och kontinuerlig mätning av energi och utsläpp. Vi genomför beräkning av växthusgasutsläpp enligt GHG protokollet (Greenhouse Gas Protocol). De utsläpp som redovisas omfattar direkta utsläpp från förbränning i den egna verksamheten i scope 1, indirekta utsläpp från inköpt energi i scope 2 samt delar av indirekta utsläpp i scope 3. I scope 3 ingår indirekta utsläpp från inköpta förpackningar, tjänsteresor och transporter samt produktion och distribution av energi och fordonsbränslen. Vi låter regelbundet genomföra oberoende granskningar av våra beräkningar enligt GHG-protokollet.

## Minska klimatbelastningen på mjölkgårdarna

Norrgården® är Norrmejeriers eget kvalitetssäkringssystem för mjölkgårdar som levererar mjölkråvara till Norrmejerier. Sedan 2017 innehåller Norrgården® en hållbarhetspolicy med fokus på klimatpåverkande tips och avsikten är att stimulera till förbättrande aktiviteter på gård. Av de 16 svenska miljömålen riktar policyn in sig på de nio som primärproduktionen kan ha störst påverkan på.

Vi är övertygade om att norrländsk mjölkproduktion är en del i lösningen för en klimatomställning. Ser man på mjölkgårdens totala utsläpp av växthusgaser kommer den största andelen från kornas fodermältning,



Källa: SMHI

Utsläpp från produktion och fastigheter inklusive biogena utsläpp (CO <sub>2</sub> , ton)			
	2020	2019	2018
<b>Total</b>	<b>1648</b>	<b>2225</b>	<b>2324</b>
Oljepannor fossil olja	236	803	1015
Träpellets	225	223	222
El (vattenkraft)	494	513	535
Fjärrvärme	9	9	38
Biogas	644	659	514
Läckage köldmedier	40	18	0

Emissionsfaktorer i gCO<sub>2</sub>e/kWh: olja 288, träpellets 19 och rötgas 25.  
Emissioner från fjärrvärme "Fjärrvärmes lokala miljövärden" för 2018 och 2019.  
Ursprungsmärkt el från Skellefteåkraft, LCA-utsläpp 8,6 g/kWh.

Utsläpp från transporter inklusive biogena utsläpp (CO <sub>2</sub> , ton)			
	2020	2019	2018
<b>Total</b>	<b>2444</b>	<b>2608</b>	<b>2608</b>
Intransporter mjölk	2183	1926	1926
Tjänstebilar	162	291	291
Bruksbilar	36	32	32
Tjänsteresor	53	348	348
Tjänsteresor egen bil	10	11	11

Indata från leverantörer av drivmedel och bokning av tjänsteresor. För tjänsteresor med egen bil har en schablon på 0,16 kg CO<sub>2</sub>/km använts. Saknar data om privata bilars bränsletyp och bränsleåtgång.

Utsläpp från uttransporter kund inklusive biogena utsläpp (CO <sub>2</sub> , ton)			
	2020	2019	2018
<b>Total*</b>	<b>6873</b>	<b>6170</b>	<b>4344</b>
varav transporter i egen regi	6267	6170	4344

\* Saknar data på inköpta transporter 2018 och 2019

Direkta och indirekta utsläpp inklusive biogena utsläpp (CO <sub>2</sub> , ton)			
	Scope 1	Scope 2	Scope 3
<b>Produktion och fastigheter</b>			
Oljepannor - fossil eldningsolja	236		
Träpellets	225		
El (vattenkraft)		0	494
Fjärrvärme		8	1
Biogas	644		
Läckage köldmedier	40		
<b>Transporter</b>			
Intransporter mjölk			2183
Uttransporter kund i egen regi			6267
Uttransporter kund, inköpta			606
<b>Tjänsteresor</b>			
Flygresor			53
Tjänste- och bruksbilar	162		46
<b>Förpackningar</b>			
Förpackningsmaterial			4184

därefter kommer utsläppen från själva foderproduktionen. En stor del av norrländsk åkermark består av vallodling som blir grovfoder till korna och flerårig vallodling har en viktig funktion för kolinlagring. Fleråriga grödor, exempelvis vall, bidrar till mindre erosion av jordar, jämfört med ettåriga grödor. Mullhalten bibehålls med god vattenbindning och dränage i växternas rotsystem vid blöta. Att plöjning inte sker varje år minskar frisläppandet av koldioxid och bidrar till mindre drivmedelsförbrukning.

Norrmejeriers gårdar ska medverka till att utsläpp av växthusgaser minskar från bland annat gårdarnas energiförbrukning och drivmedel. Målsättningen är att all energi som används 2030 skall komma från förnybara källor och allt drivmedel som används på gård 2035 skall vara förnybart. För att stimulera till ytterligare åtgärder för minskad klimatbelastning och ökad kolinlagring i mark skall alla Norrmejeriers gårdar göra klimatberäkningar och ta fram en åtgärdsplan senast 2025 med hjälp av metoden som finns i Klimatkollen. En del gårdar har redan gjort klimatberäkningar via Greppa Näringen och det finns möjlighet för ytterligare gårdar, men inte alla, att ansluta sig dit. För att underlätta arbetet med klimatberäkningar framåt kommer även Norrmejerier att koordinera klimatberäkningsinsatser med start under 2021.

#### Minska klimatbelastningen från energi på mejerierna

Vi arbetar aktivt och systematiskt med att optimera och följa upp energianvändningen på våra mejerier. Energiförbrukningen följs upp varje månad och vid ny- och ombyggnader beaktas alltid energiförbrukning. Exempel på systematiska åtgärder är byte till energisnål LED-belysning, smartare ventilationslösningar och värmeåtervinning från kylanläggningar. Hela Norrmejeriers verksamhet använder ursprungsmärkt el av förnybara energikällor från Skellefteå Kraft (vattenkraft). Luleå mejeri använder därutöver pellets från Bioenergi i Luleå AB och vid Umeå mejeri används fjärrvärme från Umeå energi och biogas från egen biogasanläggning. Målsättningen är att senast 2030 ha 100 procent förnybar energi. I nuläget ligger vi på 99 procent. Orsaken till det är att Umeå och Luleå mejeri har kvar oljepannor till reservkraft vid underhåll, avbrott i strömförsörjning eller vid extrem kyla.

Under 2020 har den totala energianvändningen minskat, vilket till stor del beror på energibesparande insatser på Umeå mejeri,

bland annat optimering av ventilation till mejeriets ostlager och åtgärder som förbättrat pannans verkningsgrad. Totalt har Umeå mejeri minskat sin energianvändning med 7,6 procent jämfört med 2019. Andelen egenproducerad energi från biogasanläggningen vid Umeå mejeri uppgår till 35 procent, sett till hela Norrmejeriers totala energibehov. Då den totala energianvändningen minskat och likaså användningen av olja har klimatpåverkan från mejeriernas energianvändning minskat under 2020 jämfört med 2019.

#### Minska klimatbelastningen från transporter

Norrmejeriers målsättning är att alla intransporter av mjölk och uttransporter av gods skall köras på 100 procent förnybara drivmedel senast 2030. Idag är den andelen 38 procent och våra transporter är därför en av de största utmaningarna för minskad klimatpåverkan framåt. Tidigare hade Norrmejerier tillgång till HVO100 (80-90 procent mindre CO<sub>2</sub> jämfört med ordinarie diesel) i tankstationer inne på mejeriernas områden i Umeå och Luleå. I och med politiska beslut om att öka inblandningen av HVO i all diesel försvann den möjligheten under 2018. Det innebär att klimatbelastningen från våra transporter i princip legat på samma nivå 2019 och 2020.

Under 2020 har dock både tillgången på HVO100 och infrastrukturen för tankning med förnybara drivmedel förbättrats i Norrland och vi har därför börjat se över vår drivmedelsstrategi för att successivt uppnå vårt långsiktiga mål. Den största utmaningen på kort sikt är att transporterna blir mer kostsamma och att vi och våra samarbetspartners på transportsidan behöver investera i nya typer av lastbilar. I slutet av 2020 gjorde vi ett testprojekt med en gasdriven lastbil tillsammans med en av

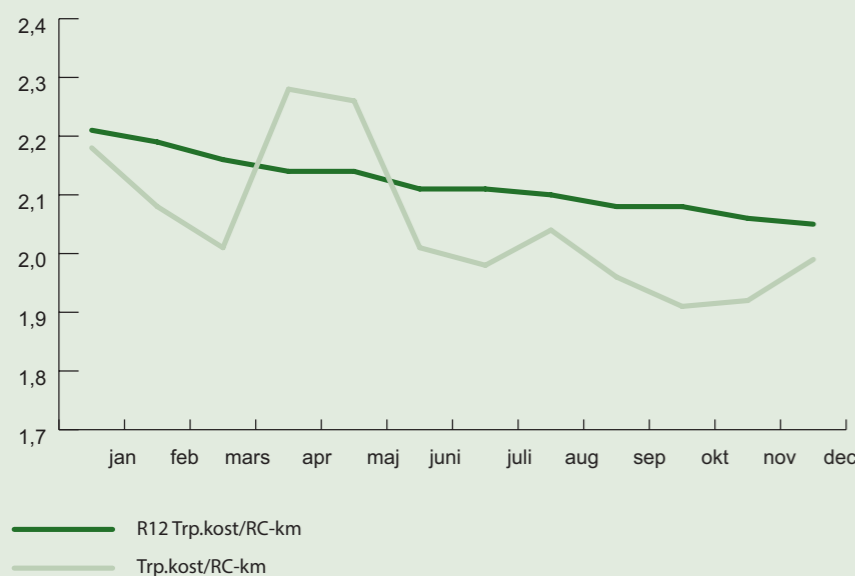
våra åkeripartners. Då resultatet varit positivt kommer den lösningen att implementeras tillsammans med åkeriet under 2021. Vi ser även över möjligheten att köpa in en gasbil för intransporter av mjölkkråvara i slutet av 2021.

Omställningen till mer hållbara transporter är en utmaning för hela branschen och kanske särskilt i Norrland. Därför är ett nära samarbete med lastbilstillverkare, bränsleföretag och andra delar av livsmedelskedjan avgörande. Dessutom behöver politiken skapa förutsättningen för ett skifte genom utbyggnad av infrastruktur för tanknings- och laddningsmöjligheter även i glesbygd. Norrmejerier är fortsatt engagerade i nätverket Biofuel region som verkar för mer hållbara transportlösningar i de fyra nordliga länen. Vi är även med i en arbetsgrupp för framtidens hållbara transporter, som leds av Dagligvaruleverantörers Förbund och som sker inom ramen för Hållbarhetskommitténs arbete.

Förutom drivmedelsutmaningen arbetar vi hela tiden med att optimera befintliga transporter enligt principen att den mest hållbara milen är den mil som aldrig behöver köras. Färre mil ger både lägre kostnader och mindre utsläpp av CO<sub>2</sub>, NO<sub>x</sub> och partiklar samt bidrar till mindre vägslitage. Vi kommer även att fortsätta utveckla vår samdistribution, som beskrivits tidigare i detta kapitel. Vår transporteffektivitet ökade under 2020, vilket till stor del beror på ökade volymer från nya kunder under året samt att transportomläggningar har kunnat genomföras. Under 2020 har vi även gjort en stor förändring på intransporter av emballage från Limburg. Istället för att åka med lastbil hela vägen till Norrland går nu transporterna delvis med tåg.

Energianvändning i produktion och fastigheter (MWh)			
	2020	2019	2018
<b>Total energianvändning</b>	<b>100744</b>	<b>107083</b>	<b>103471</b>
Total förnybar energi	99925	104298	99946
El (vattenkraft)	56539	60549	63096
Biogas	25750	26375	18779
Fjärrvärme	151	182	462
Träpellets	11820	11711	11692
Återvunnen värme	5664	5480	5917
Total icke förnybar energi	819	2785	3525
Olja	819	2785	3525

## Transportkostnad per RC-km 2020



Grafen visar utveckling av optimerade transporter. Den ljusgröna kurvan visar att fler rullburar ger lägre transportkostnader per rullburs-km (RC-km). Den mörkgröna kurvan visar hur Norrmejerier långsiktigt minskat den genomsnittliga kostnaden per rullburs-km. Utvecklingen har en direkt korrelation med ökad volym i bilarna, färre km per rullbursenhet och ett minskat CO2-utsläpp per rullbursenhet.

## 2. Öka andelen miljövänliga förpackningar

Norrmejerier köper årligen in nästan 3400 ton förpackningsmaterial. Förutom att förpackningarna bidrar till ett par procent av vår totala klimatbelastning så bidrar de även till onödigt avfall. Därför är arbetet med att öka andelen miljövänliga förpackningar en viktig del av vårt miljöarbete. Ambitionen är att både minska den totala klimatbelastningen från alla förpackningar och att öka andelen förpackningsmaterial som går att materialutnyttja efter återvinning.

Huvuddelen av Norrmejeriers förpackningar består idag av kartongmaterial, som går att återanvända upp till sju gånger i andra kartongprodukter. Totalt innebär det att drygt 90 procent av Norrmejeriers förpackningar är återvinningsbara. När det gäller plast ser situationen annorlunda ut. Majoriteten av våra färskvaruförpackningar innehåller plastmaterial som går att materialåtervinna, men våra ostförpackningar består av flerskiktmaterial av plast som istället går till energiåtervinning. Orsaken till det är att det idag inte finns något plastmaterial som både bevarar ostens kvalitet och går att materialåtervinna. Det långsiktiga målet är att 100 procent av de plastförpackningar som Norrmejerier sätter

på marknaden ska kunna materialåtervinnas och att enbart förnybar och återvunnen plast skall användas efter 2030. Det är dock viktigt att detta inte sker på bekostnad av sämre livsmedelssäkerhet, ökat matsvinn, mer sin-ämnen<sup>6</sup> eller väsentligt försämrad lönsamhet.

Under 2020 har en kartläggning av Norrmejeriers plastanvändning genomförts. Totalt används cirka 600 ton plast årligen

Förpackningsmaterial	2020	2019
<b>Förpackningsmaterial totalt (ton)</b>	<b>3387</b>	<b>3174</b>
Papp och well	2750	2524
Plast	598	612
Aluminium	19*	17*
Etiketter	15	17
Lim	5,15	4,18
<b>Andel återvinningsbart material totalt, %</b>	<b>91</b>	<b>89</b>
<b>Andel återvinningsbar plast totalt, %</b>	<b>53</b>	<b>46</b>
<b>Andel förnybart material totalt, %</b>	<b>77</b>	<b>76</b>
<b>Andel återvunnet material totalt, %</b>	<b>7</b>	<b>8</b>
<b>Andel icke förnybart material, %</b>	<b>23</b>	<b>24</b>

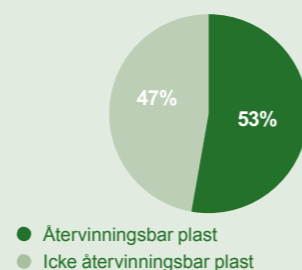
\*Uppgifter är beräknade utifrån inköpsdata. Övriga värden bygger på mängd använt material i produktionen.

<sup>6</sup> Sin-ämnen är kemikalier som är särskilt farliga för hälsa eller miljö och som listats av International Chemical Secretariat. Förkortningen sin står "substitute it now", det vill säga ta bort dem så snart som möjligt från produkter och processer. <https://chemsec.org/business-tool/sin-list/>

och av det går cirka 53 (50) procent att materialåtervinna. Under 2020 har flera förbättrande åtgärder skett inom både färskvarusegmentet och ostsegmentet. Exempelvis har vi bytt plastmaterial från polystyren (PS) till polypropen (PP) i alla bägarprodukter, minskat mängden plast i påsen till riven Västerbottensost och bytt till förnybar plast i majoriteten av de plastkorkar som används. Vi har även helt fasat ut Tetra Brik-förpackningen till förmån för skruvkorks-förpackningar med större andel förnybart material.

Utmaningarna framåt ligger främst i att lyckas hitta ett lämpligt material för ostförpackningarna samt att se över dekorer så att materialåtervinningsmöjligheten ökar. Då det händer mycket inom förpacknings- och plastområdet har Norrmejerier sedan drygt ett år tillbaka en tvärfunktionell intern plastgrupp som arbetar med omvärldsbevakning och löpande utbyter erfarenheter från materialtester med mera. Norrmejerier ingår också i DLF hållbarhetskommitté där branschens Plastinitiativ är högt upp på agendan. För att hantera olika målkonflikter vid förpackningsutveckling har arbete påbörjats med att ta fram en intern

## Återvinningsbar plast



förpackningslots som skall fungera som en guide vid förpackningsoptimering mot mer hållbara förpackningar.

## 3. Minska matsvinn, avfall och vattenanvändning

Norrmejeriers anläggningar är beroende av medgivande från prövnings- och tillsynsmyndighet för att vi ska kunna bedriva verksamhet. Vi måste följa våra villkor kopplade till verksamheten och dess utsläpp till miljön samt anmäla när större ändringar sker i verksamheten. Speciellt tillstånd gäller för biogasanläggning vid Umeå mejeri med biologisk behandling av eget avfall. Anmälningsplikt gäller också fordonstvävt vid mejerierna. Norrmejerier följer begränsningar i form av lagar, regler och villkor för utsläpp av föroreningar förordat med verksamheten och mäter kontinuerligt förbrukning av bland annat vatten, uppkommet svinn, avfall och utsläpp via avloppet. Beräkningarna nedan bygger på dessa mätningar.

### Minska matsvinn och avfall

Även om matsvinnet inom livsmedelsindustrin är litet i jämförelse med det matsvinn som sker i hemmen har Norrmejerier årligen

ett svinn motsvarande cirka 10,5 miljoner kg mjölkkråvara. Av den anledningen är frågan högt prioriterad hos Norrmejerier och under 2020 har Norrmejerier därför anslutit sig till den nya nationella överenskommelsen för minskat matsvinn, även kallat SAMS. Initiativet, som leds av IVL Svenska Miljöinstitutet, samlar livsmedelsaktörer och myndigheter som tillsammans skall bidra till att halvera det globala matsvinnet till 2030 och minska matsvinnet i hela kedjan från primärproduktionen till konsumenten. Det är viktigt med en holistisk syn på matsvinn. Att "putta" matsvinnet framåt eller bakåt i kedjan löser inga problem utan man måste tillsammans komma åt grundorsakerna och minska det totala svinnet för alla parter.

Enligt en rapport från Naturvårdsverket (Matavfall i Sverige 2018) uppstod sammanlagt 1,3 miljoner ton matavfall i Sverige 2018. Det motsvarar i snitt 133 kg per person. Mest matavfall uppkom i konsumentled; 71 procent av den totala mängden uppstod i hushållen, följt av livsmedelsbutikerna och jordbruket (8 procent var). Livsmedelsindustrin stod bara för tre procent av matavfallet.

Inom ramen för SAMS har Norrmejerier 2020 varit med och tagit fram en branschspecifik handledning för mätning av livsmedelsförluster i mejeriproduktionen tillsammans med IVL Svenska Miljöinstitutet, Rise Research Institutes of Sweden och Arla Foods. Vi har också deltagit i arbetet med att ta fram en specifik metod för insamling av data om matsvinn i mjölkproduktionens primärled och mejeriled på nationell nivå tillsammans med Sveriges Lantbruksuniversitet (SLU), IVL Svenska Miljöinstitutet, Lantbrukarnas Riksförbund (LRF) och Jordbruksverket. En standardiserad metod och kontinuerlig mätning av matsvinn kommer att bidra till arbete med åtgärdsplaner för minskat matsvinn både på nationell nivå och företagsnivå.

Under 2020 har mjölksvinnet inom Norrmejeriers produktion minskat med 0,5 procentenheter per kg invägd mjölkkråvara jämfört med 2019. I beräkningen ingår inte det svinn som uppkommer vid förädlingssteget från helost till bitad, skivad och riven ost. Ambitionen på sikt är att utveckla de övergripande svinnberäkningarna per produktkategori; färskvaror, matfett och ost, där hela ostproduktionen inklusive föräd-



ling också ingår. Under året har också flera åtgärder gjorts för att minska matsvinnet i kund- och konsumentled. Exempel på sådana åtgärder är förlängd framstämpling på mjölk, ny märkning ”ofta-bra-efter» på mjölk och fil för att stimulera till att lukta och smaka på produkterna innan de kasseras samt byte till skruvkork och införande av mindre sekundärförpackningar (6-pack istället för 10-pack) på all fil.

Vi strävar ständigt efter att minska mängden avfall och svinn. Det som påverkar mängden är dels hur vi hushåller med resurser, dels hur produktmixen förändras. Mängden avfall per kg produkt har ökat under året, likaså mängden fast avfall. I avfallsmängden ingår vassel vilket direkt påverkas av mängden ost som produceras. Den största delen, 99,9 procent, av det totala avfallet återvinns. För att kontinuerligt arbeta med minskning av avfall och svinn är vårt arbete med ständiga förbättringar avgörande. Under 2020 har vi utvecklat arbetet med daglig eller veckovis uppföljning av dessa på avdelningsnivå. Dessutom har en kartläggning av alla svinn- och avfallsflöden inletts för att 2021 kunna sätta nya målsättningar mot 2030.

#### Minska vattenanvändning och utsläpp till vatten

Även om Norrland generellt har bra grundvattennivåer och god vattentillgång jämfört med andra delar av världen och södra Sverige, är en ansvarsfull vattenanvändning en viktig hållbarhetsfråga. Vi följer kontinuerligt vattenanvändningen, utsläpp till vatten och vid investeringar i ny utrustning är låg vattenförbrukning en viktig aspekt. Ett exempel på optimering av vattenförbrukning är att disk- och skölvatten återanvänds i flera omgångar. Nytt dricksvatten används endast i sista sköljsteget. Under 2020 har den totala vattenanvändningen minskat.

Förutom totala produktionsvolymen påverkas vattenförbrukningen bland annat av produktmixen. Varje år utförs cirka 80 000 diskar, bara vid Umeå mejeri. En diskning kan ta mellan tio minuter och tolv timmar, beroende på tankens storlek och rörsystemets längd. Alla Norrmejeriers mejerier använder kommunalt vatten, både grundvatten och ytvatten. Burträsk mejeri använder dessutom kylvatten från Burträsket. Vi arbetar löpande med att optimera vår vattenförbrukning och målet är att minska den totala mängden vatten i produktionen med 5 procent mellan 2020 och 2030.

Restprodukter och avfall (ton)			
	2020	2019	2018
<b>Totalt</b>	<b>91741</b>	<b>78022</b>	<b>57308</b>
Avfall till återvinning	280	13935	6179
Avfall till energiutgivning	91359	63978	51048
Avfall till deponi	102	108	82
Farligt avfall	109	109	89

Vattenanvändning (m3)			
	2020	2019	2018
<b>Totalt</b>	<b>742691</b>	<b>736118</b>	<b>696817</b>
Kommunalt vatten från grundvatten	573569	587254	553809
Kommunalt vatten från ytvatten	148682	148864	143008
Egen vattentäkt	20440	i.u.	i.u.

Avlopp			
	2020	2019	2018
<b>Totalt volym (m3)</b>	<b>694702</b>	<b>704310</b>	<b>683208</b>
COD* (ton)	770	485	695
BOD (ton)	489	305	435

\*Burträsk mäter BOD, men det räknas om till COD

En av de största riskerna i produktionen är utsläpp av mejeriprodukter i avloppet och det är därför viktigt att ha kontroll på dessa. Genom sitt näringsinnehåll är det en miljöbelastning som kan orsaka driftstörningar i det kommunala reningsverket och äventyra mejeriernas miljövillkor, men det medför också onödiga kostnader. Därför sker en kontinuerlig uppföljning av bland annat pH-värde och mängd organiska ämnen och fosfor i avloppsvattnet. Allt i syfte att upptäcka och åtgärda avvikelser.

Umeå mejeri har sedan flera år tillbaka en egen biogasanläggning och ett eget reningsverk som tar emot näringsrika rester från mejeriproduktionen i Umeå och Burträsk. Anläggningen utvinner energi som återanvänds i mejeriproduktionen vid Umeå mejeri och kvar blir ett renat avloppsvatten som kan hanteras av det kommunala reningsverket i Umeå. Luleå mejeri levererar sina rester från produktionen till den kommunalt ägda biogasanläggningen i Luleå.

Avloppet från Burträsk mejeri går till Skellefteå kommuns reningsverk och här har vi legat nära gränsvärdet för avloppsvillkor vid ett flertal tillfällen de senaste åren, så även 2020. En åtgärdsplan med framtida investeringar finns framtagna, men inget beslut är taget om när investering kan ske. Under 2020 har vi haft flera driftstörningar som orsakat ökade utsläpp till avloppet. Därför har ett större förbättringsarbete inletts för att komma tillrätta med problemen.

# 99%

av energianvändningen på mejerierna är förnybar





# En hållbar leverantörskedja

I Norrmejeriers produktion och leverantörskedja finns både människor och djur. Vi visar dem omsorg och säkrar villkor och rättigheter, samtidigt som vi tar ansvar för att guida våra slutkonsumenter till medvetna val så att vi tillsammans kan åstadkomma förändring inom både hälsa och klimat.

## Övergripande målsättningar

- Säkra god djuromsorg och fortsatt låg antibiotikaanvändning
- Säkra hög livsmedelssäkerhet, utmärkt produktkvalitet och hälsosamma, naturliga produkter
- Säkra ansvarsfulla inköp av foder och insatsvaror
- Säkra god regelefterlevnad och affärsetik

### Globala utvecklingsmål och delmål



**Mål 2 Avskaffa hunger, uppnå tryggad livsmedelsförsörjning och främja ett hållbart jordbruk**

För att bidra till delmål 2.4, som handlar om hållbara livsmedelssystem och ekosystem samt stärkt förmåga att anpassa sig till klimatförändringar, främjar Norrmejerier lokala och svenska inköp. Vid inköp från andra delar av världen eftersträvas i så stor utsträckning som möjligt olika typer av hållbarhetscertifieringar som skall säkerställa att ekosystem eller lokala samhällen inte skadas.



**Mål 8 Anständiga arbetsvillkor och ekonomisk tillväxt**

För att bidra till delmål 8.5 och 8.7, som handlar om att vidta åtgärder för anständiga arbetsvillkor för alla kvinnor och män samt personer med funktionsnedsättning, lika lön för likvärdigt arbete och för att avskaffa tvångsarbete och barnarbete, ställer Norrmejerier krav på hållbarhetscertifieringar vid inköp av kritiska insatsvaror. Vårt samhällsansvar speglas också i vilka leverantörer och partners vi väljer att samarbeta med.



**Mål 12 Hållbar konsumtion och produktion**

För att bidra till delmål 12.2 och 12.4, som handlar om hållbar och effektiv användning av naturresurser och miljövänlig hantering av kemikalier, värderar Norrmejerier kontinuerligt leverantörer och insatsvaror med avseende på bland annat kemikalier och miljö.



**Mål 15 Ekosystem och biologisk mångfald**

För att bidra till delmål 15.1 och 15.2, som handlar om att bevara, skydda och återställa ekosystem och biologisk mångfald samt stoppa avskogning, främjar Norrmejerier den biologiska mångfalden genom att stimulera till fortsatt jordbruk och minskad igenväxning i Norrland samt genom krav på hållbarhetscertifiering av råvaror vid inköp.



**Mål 16 Fredliga och inkluderande samhällen**

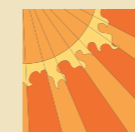
För att bidra till delmål 16.5, som handlar om att minska alla former av korruption och mutor, har Norrmejerier ett strikt regelverk för relationer med kunder och leverantörer och för att säkerställa efterlevnad görs både interna och externa revisioner.

### Svenska miljömål

För att bidra till flera av de svenska miljömålen, till exempel begränsad klimatpåverkan, levande skogar, ett rikt växt- och djurliv och en giffri miljö, har Norrmejerier som mål

att göra så mycket lokala inköp som möjligt och att all ekologisk mjölkråvara skall vara KRAV-certifierad och allt emballage FSC-certifierat. Norrmejerier har också strikta krav

på hur antibiotika får användas på gård och kontrollerar all mjölk som kommer till mejeriet med avseende på antibiotika.



Begränsad klimatpåverkan



Levande skogar



Ett rikt växt- och djurliv



Giffri miljö

## Hållbarhetsresultat

Mål mot 2030	Utfall 2020	Utfall 2019	Utfall 2018
<b>Säkra god djuromsorg och fortsatt låg antibiotikaanvändning</b>			
100% av gårdarna skall uppfylla kraven för djuromsorg/djurvälfärd/djurskydd, % gårdar utan förelägganden	97,6	97,2	x
100% av den ekologiska mjölkkravaren skall vara KRAV-certifierad, %	100	100	100
<b>Säkra hög livsmedelssäkerhet, utmärkt produktkvalitet och hälsosamma, naturliga produkter</b>			
Inga återkallelser av produkt, antal återkallelser	0	1	0
Maximalt 15 reklamationer per miljon sålda förpackningar, antal reklamationer per miljon sålda förpackningar	52	36	23
<b>Säkra ansvarsfulla inköp av foder och insatsvaror</b>			
100% av den soja som används i foder skall vara ansvarsfullt producerad enligt internationellt erkända certifieringar eller omfattas av krediter, %	100	100	100
100% av den palmolja som används i foder skall vara ansvarsfullt producerad enligt internationellt erkända certifieringar eller omfattas av krediter, %	0	0	0
100% av Norrmejeriers produkter skall vara fria från GMO, soja och palmolja, %	100	100	100
100% av den kakao som används i Norrmejeriers produkter skall vara UTZ-certifierad, %	20	0	0
100% av kartongmaterialet i primärförpackningarna skall vara FSC-certifierat, %	97	98	98
100% av den förnybara plasten i primärförpackningarna skall var Bonsucro-certifierad, %	100	0	0
100% av Norrmejeriers förstahandsleverantörer av insatsvaror* skall underteckna vår uppförandekod för leverantörer, %	32	0	0
<b>Säkra god regellefterlevnad och affäretik</b>			
100% av Norrmejeriers anställda skall underteckna uppförandekoden vid revideringar, %	0	0	0
Ingen avvikelser för korruption eller bestickning vid revisioner eller stickprov från revisionsbyrå, antal styck	0	0	0
Inga böter eller andra påföljder - följa lagar och förordningar inom dataskydd, marknadsföring, miljö och det sociala och ekonomiska området, antal styck	1	0	0

\*Insatsvaror är de produkter som används i produktionen, dvs råvaror, emballage, tillsatsmaterial med mera

## Leverantörskedja och uppförandekod

Norrmejeriers viktigaste grundlöften är god djuromsorg och livsmedelssäkerhet, men utmärkt produktkvalitet och ansvar i hela leverantörskedjan är också avgörande för att vi ska bibehålla ett högt förtroende bland våra intressenter.

Norrmejeriers leverantörskedja är komplex och inbegriper tusentals aktörer, partners och leverantörer som hjälper oss att driva verksamheten framåt varje dag. När det kommer till leverantörer har Norrmejerier två stora poster som dominerar, dels norrländsk mjölkkråvara från de norrländska mjölkbönderna, dels förpackningsmaterial med ursprung i Sverige och Europa. Andra inköp omfattar bland annat fruktberedningar, rapsolja, mjölksyrakulturer, rengöringsmedel, energi, vatten och tjänster inom maskinservice, städning, marknadsföring/försäljning och IT. Huvuddelen av dessa inköp sker från lokala, svenska eller europeiska leverantörer. Vi vill att hela leverantörskedjan ska vara hållbar. Det betyder att vi, förutom djuromsorg, livsmedelssäkerhet och kvalitet, kontinuerligt behöver säkra miljöskydd och ekosystem, mänskliga rättigheter, arbetstagares villkor, affäretik, antikorrupcion med mera vid både inköp och samarbeten. Norrmejerier vill också underlätta för medvetna konsumenterna genom att erbjuda hälsosamma produkter, hållbarhetscertifieringar och arbeta med tydlig märkning och konsumentinformation. Konsumenterna efterfrågar mer hälsosamma och hållbara produkter och Norrmejerier tycker det är viktigt med transparens och öppenhet. Det ökar konsumenternas lojalitet och förtroende för Norrmejerier, vilket är en viktig konkurrensfaktor.

Riskerna längs hela värdekedjan är många och vi kan antingen påverka dem direkt eller indirekt. Den direkta styrningen omfattar den direkta miljömässiga, sociala och ekonomiska påverkan som vår egen verksamhet har. Där har vi större möjlighet att påverka genom bland annat nyckeltal och uppföljning. Den indirekta påverkan har vår verksamhet främst som ett resultat

av våra nödvändiga samarbeten och affärsrelationer. Denna påverkan ligger utanför Norrmejeriers direkta kontroll, men vi har alltid möjlighet att genom vårt inflytande, krav och uppföljning ständigt arbeta för att förbättra situationen. Se vidare under avsnitt med risktabell på sidan 46.

För att säkra en hållbar leverantörskedja har vi tagit fram en uppförandekod. I den beskrivs våra löften, värderingar och riktlinjer i förhållande till våra kunder, konsumenter och samarbetspartners.

### 1. Säkra god djuromsorg och fortsatt låg antibiotikaanvändning

Den svenska djurskyddslagstiftningen ligger på en hög nivå jämfört med flertalet andra länder. God djuromsorg är en mycket viktig fråga för att konsumenterna och kunder ska känna förtroende för Norrmejeriers produkter. Bristerna i djuromsorg riskerar att påverka både förtroende och lönsamhet negativt för Norrmejerier.

Norrmejerier har nolltolerans mot brister inom djuromsorg, djurvälstånd och djurskydd och vårt kvalitetssäkringssystem Norrgården är en garanti för detta. Norrgården bygger på lagar, förordningar, föreskrifter, tvärvillkor, branschpolicy, branschriktlinjer och Norrmejeriers egna regler för god djuromsorg. Alla Norrmejeriers gårdar inspekteras i normalfallet minst en gång vartannat år av Norrmejerier och/eller oberoende certifieringsorgan. För de gårdar som inte har några avvikelser vid föregående revisionsbesök kan revisionsperioden utökas till att vara tre år. Upptäcks allvarliga avvikelser vid revisionsbesök kan gården stängas av omedelbart för leverans av mjölkkråvara till mejeriet och då kontaktas även berörd myndighet och LRF

omsorgsgrupp eller liknande. Gårdar med underkänt revisionsbesök och/eller allvarliga avvikelser får utökad kontrollfrekvens med upp till fyra revisioner och egenkontroller per år.

Under 2020 har ett gemensamt branschråd för djuromsorg upprättats nationellt. Syftet är att tillsammans hitta sätt att förebygga att djur far illa samt utöka samverkan mellan bransch och myndigheter. Även internt har en särskild arbetsgrupp tillsatts för att se över regler, riktlinjer och föreningens stadgar med avseende på djuromsorg. I samband med det arbetet har en ny rutin upprättats där vi regelbundet begär ut förelägganden kopplat till våra gårdar från länsstyrelserna i de fyra nordliga länen. Under 2020 hade 2,4 procent av våra gårdar fått förelägganden med avseende på bland annat utrymme, underutfodring och smutsiga djur. När en gård får förelägganden skall avvikelser åtgärdas annars riskerar gården att få ytterligare förelägganden eller djurförbud. Under 2020 har ingen av Norrmejeriers gårdar fått djurförbud. En annan risk, sett till konsumenternas förtroende för svensk djurhållning, är den översyn av beteslagstiftningen som drivs av LRF efter en motion på deras stämma. För Norrmejerier är det fortsatt viktigt att mjölkkor får komma ut på bete.

### KRAV-certifierad mjölkkråvara

Norrmejerier är medlem i KRAV och all ekologisk mjölkkråvara som används i Norrmejeriers produkter är KRAV-certifierad och kontrollerad enligt KRAVs standard för ekologisk mjölkproduktion. KRAVs regelverk är mer långtgående än det som gäller för EU-ekologiskt för till exempel klimatpåverkan, djuromsorg och socialt ansvar.



Fotograf Jan Lindmark



## Låg användning av antibiotika på norrländska mjölkgårdar

Antibiotikaresistenta bakterier ökar snabbt runt om i världen. Världshälsoorganisationen WHO klassar antibiotikaresistens som ett av de största hoten mot folkhälsan. Sverige inklusive Norrland har generellt en restriktiv användning av antibiotika och enligt Europeiska läkemedelsmyndighetens årliga rapport är Sverige återigen det land som använder minst antibiotika i Europa. I Sverige är användningen av antibiotika receptbelagd och enbart sjuka djur behandlas med antibiotika. I andra länder är det mer vanligt med medicinering av hela djurgrupper utan veterinärmedicinska skäl för att öka djurens tillväxt<sup>7</sup>. Friska djur behöver inte antibiotika och Sverige har länge arbetat ambitiöst med förebyggande hälsa för djur. Tack vare en restriktiv antibiotika-användning är resistensläget i Sverige gott. Norrmejerier har tydliga regler för att hindra att mjölk från kor som behandlas med antibiotika når ut till konsumenter. Under själva behandlingen och en tid efteråt hålls kon i karens och mjölken kasseras på gården. Som en extra säkerhetsåtgärd kontrolleras all mjölk innan den tas in på mejeriet. Om den innehåller spår av antibiotika kasseras den. Under 2020 kasserades totalt 100 ton mjölkkråvara på grund av spår av antibiotika.

<sup>7</sup> Statens veterinärmedicinska anstalt (2020) Försäljning av antibiotika till djur 10 juni 2020 [www.sva.se](http://www.sva.se)

## 2. Säkra hög livsmedelssäkerhet, utmärkt produktkvalitet och hälsosamma, naturliga produkter

När man arbetar med livsmedelssäkerhet måste man ta varje litet steg i värdekedjan på lika stort allvar, oavsett om man är mjölkproducent på en gård, arbetar inom mejeriet eller med logistik. Vi säkerställer att varje del i hela värdekedjan fungerar, så att det som konsument ska kännas tryggt och säkert att välja Norrmejeriers varumärken och produkter, vilket i sig är en förutsättning för Norrmejeriers goda rykte, långsiktiga konkurrenskraft och lönsamhet. Norrmejerier följer noggrant lagar, regler och riktlinjer. Därutöver har vi ett flertal certifieringar och följer standarder för att garantera trygghet vad gäller livsmedelssäkerhet, hygien, spårbarhet, miljö och arbetsmiljö. Verksamheten är certifierad enligt FSSC22000 (The Foundation Food Safety System Certification) och arbete med HACCP (Hazard Analysis and Critical Control Points) är en del av det systematiska arbete som sker för att förebygga, reducera och undanröja risker. Beslut om huruvida en produkt skall återkallas från marknaden fattas alltid med utgångspunkt i konsumentens säkerhet och förväntad produktkvalitet. Under 2020 har vi inte haft några återkallelser av produkt. En annan viktig milstolpe för 2020 har varit uppbyggnaden

av en helt ny produktionslinje för grillost. I slutet av året godkände Livsmedelsverket lokaler och produktionsanläggning och produktion och försäljning kan därmed starta i början av 2021.

### Utmärkt produktkvalitet

För Norrmejeriers konkurrenskraft är det viktigt att leverera mejeriprodukter av utmärkt kvalitet. Grunden är en mjölkkråvara som uppfyller höga krav på hygien och därför har Norrmejerier ett särskilt kvalitets-säkringssystem för mjölkproduktion som heter Norrgården®. Det omfattar samtliga medlemmar som årligen genomför en egenkontroll enligt checklistan i Norrgården. Detta följs upp med regelbundna revisioner från Norrmejerier och externa revisionsbolag på respektive gård. Varje gård kontrolleras dessutom av myndigheter.

I mejeriverksamheten pågår ett ständigt kvalitetsarbete med hjälp av riskanalyser, kritiska styrpunkter, kontroller och optimeringar. För att fånga upp avvikelser förs också statistik på reklamationer från konsument. Under 2020 hamnade antal reklamationer per miljon sålda förpackningar på 52 (36) stycken, vilket är en ökning mot 2019. Orsaken beror framför allt på ökat antal reklamationer på ost och fil. Åtgärder för att minska antalet reklamationer pågår

och har lett till vissa förbättringar. Arbetet för att minska antalet reklamationer är prioriterat framåt.

### Hälsosamma och naturliga produkter

Norrmejeriers produkter smakar inte bara gott, de passar också en hälsosam och bekväm livsstil. För Norrmejerier är det viktigt att erbjuda så hälsosamma och naturliga produkter som möjligt då konsumenterna i allt större utsträckning vill ha nyttiga produkter med så lite tillsatser som möjligt. För att säkerställa det har vi bland annat tydliga riktlinjer för användning av socker och tillsatser vid utveckling av nya produkter.

Mjölk och andra mejeriprodukter är ett naturligt, enkelt och smart sätt att få i sig det mesta som kroppen behöver för att må bra. Näringsmässigt innehåller mjölk som råvara naturligt mer näring än någon annan dryck. Mjölk innehåller mineraler och vitaminer, inte minst kalcium, magnesium och olika B-vitaminer. Mjölk, fil och yoghurt är även berikad med vitamin D i en form som lätt tas upp av kroppen. Forskning visar att magra mejeriprodukter förebygger några av våra vanligaste folksjukdomar som högt blodtryck, stroke och diabetes typ två, se [www.slv.se](http://www.slv.se). Den sammanlagda vetenskapen baserad på systematisk bedömning av tillgänglig forskning visar inga samband mellan mjölk och försämrad hälsa. Även FN organet FAO poängterar att mjölk är en värdefull näringskälla med stor betydelse för hälsa i världen. Trots det framhäver enskilda studier att mjölk skulle vara mindre hälsosamt, vilket är problematiskt då det skapar oro för den egna hälsan i onödan.

Norrmejerier erbjuder magra och nyckelhålmärkta produkter inom flera segment. Nyckelhålet är Livsmedelsverkets symbol för de lite nyttigare alternativen i butikshyllan, det vill säga mat med mindre socker och salt, mer fullkorn och fibrer och nyttigare eller mindre fett. Norrmejerier har också riktlinjer för tillsats av socker som innebär att vi skall hålla en så låg sockerhalt som möjligt sett till smak och i största möjliga mån alltid erbjuda naturella varianter i kategorin. Riktlinjerna tillåter inte heller sötningsmedel.

<sup>8</sup> Sveriges lantbruksuniversitet (2020) Soja i fodret till våra husdjur [www.slu.se/huv](http://www.slu.se/huv)

<sup>9</sup> UTZ-certifiering är ett utbildnings- och informationsprogram för bland annat kakaodlare. Det syftar till att förbättra produktivitet, produktkvalitet och effektivitet med omsorg om människor och miljö. Det ger möjlighet till större produktionsvolymer till lägre kostnader som höjer levnadsstandarden i jordbruksområden. <https://utz.org/>

## 3. Säkra ansvarsfulla inköp av foder och insatsvaror

Jordbruk och livsmedelsproduktion påverkar miljö och ekosystem. Biologisk mångfald är ett komplext system där varje art har sin funktion och vi är beroende av de tjänster som systemet erbjuder, till exempel rent vatten och virke. Vi värnar om den biologiska mångfalden i Norrland, se kapitel om Ett levande Norrland, men vi har också ett ansvar för ekosystemen på de platser vi köper foder och insatsvaror från. Ingen enskild aktör sitter på alla lösningar utan det är ett gemensamt arbete och ansvar som krävs. Norrmejerier tar särskild hänsyn vid inköp av soja, palmolja, kakao och cellulosa.

### Hållbart foder

Soja är en av världens viktigaste grödor för produktion av protein, olja och djurfoder. Sojaodling är ofta storskalig och vid expansion kan stora naturvärden förstöras. Norrmejerier är därför ansluten till den Svenska Sojodialogen, vilket betyder att den soja som ges till djuren är ekologisk, ProTerra certifierad, certifierad enligt Round Table on Responsible Soy Association (RTRS) eller omfattas av RTRS-krediter. Glädjande är att andelen soja i kraftfoder har minskat kontinuerligt över tid och enligt nationella uppgifter ingår i genomsnitt två och halv procent soja i den svenska foderstaten till mjölkkor<sup>8</sup>.

Dagens mjölkgårdar är beroende av kraftfoder för en god mjölkavkastning. De av våra gårdar som inte har förutsättningar för egen odling av spannmål köper det med huvudsakligt ursprung från Norrland eller övriga Sverige. Det finns ett intresse bland de norrländska mjölkgårdarna att öka självförsörjningsgraden av foderspannmål och andra grödor och på sikt även helt fasa ut sojaanvändningen i foder.

En utmaning som identifierats under senare tid är hållbarhetsaspekterna på palmolja och de rester från palmoljaproduktionen som används i foder. Palmolja utvinns ur oljpalmer, som odlas i stora plantager framför allt i Indonesien och Malaysia. Risken för regnskogsskövling, förstörda ekosystem och människors rättigheter är stor. I branschen pågår en diskussion kring

framtagning av branschriktlinjer för certifiering av palmolja liknande det system som används för soja i foder. Norrmejerier har satt som mål att all palmolja som används i foder skall vara certifierad enligt Round Table on Sustainable Palmoil (RSPO) kriterier eller omfattas av RSPO-krediter senast 2025 och kommer därför att engagera sig i frågan om branschriktlinjer. I nuläget råder osäkerhet kring hur stor andel av palmolja i foder som är certifierad.

Allt foder som används till mjölkande kor är 100 procent fritt från genmodifierade grödor, så kallade GMO.

### Hållbara insatsvaror i produktionen

Våra regler för livsmedelssäkerhet, kvalitet och miljö gäller även för våra leverantörer. Innan vi gör en överenskommelse med en leverantör, görs en utvärdering för att säkerställa att leverantören uppfyller våra krav och förväntningar, vilket i vissa fall även inkluderar fysiska besök. I de fall en leverantör inte efterlever våra krav kommer vi att avsluta det affärsmässiga samarbetet om inte förbättringar sker inom en överenskommen tidsperiod.

Norrmejeriers produktsortiment har alltid varit fritt från GMO och alla produkter är sedan några år tillbaka också helt fria från palmolja. Sedan Norrmejerier sålde varumärket Gainomax i september 2020 är även alla produkter sojafria. Under året har ett beslut tagits om att all kakao som används i Norrmejeriers produkter skall vara UTZ certifierade<sup>9</sup> och det kommer att få fullt genomslag 2021.

Handeln med kakao bygger på flera led där många skall dela på vinsten och den andel som tillfaller odlarna tenderar att vara mycket liten. Odlarnas svaga ekonomiska ställning gör det svårt att investera i effektivare produktion samt i utbildning och barnarbete är vanligt förekommande. Livsmedelsbranschen har ett stort ansvar för att kakaodlarna och deras familjer får en mer hållbar tillvaro och andelen UTZ-certifierad kakao har ökat över tid.

En annan viktig hållbarhetsaspekt vid inköp är certifieringar av de råvaror som används i förpackningsmaterial. Alla Norrme-



jeriers kartongförpackningar skall komma från FSC certifierad<sup>10</sup> skogsråvara, vilket stämmer för majoriteten av våra förpackningar. I nuläget finns en avvikelse gällande matfett-förpackningar, vilket är något som skall ses över 2021. Under 2020 blev det också klart att Tetra Pak och deras leverantör Braskem blev certifierade medlemmar i Bonsucro/Chain of Custody Certified Company. Det är en organisation som säkrar spårbar och hållbar odling av sockerrör, som bland annat används som råvara vid framställning av förnybar plast till förpackningar och skruvkorkar. Då huvuddelen av Norrmejeriers färskvaruförpackningar kommer från Tetra pak är detta ett viktigt steg för en mer hållbar leverantörskedja.

Norrmejerier utgår i sitt arbete från FN:s Global Compacts principer om socialt ansvar, antikorrupktion och miljö, vilket avspeglar sig i de normer vi själva följer. Vi förväntar oss också att våra leverantörer och deras underleverantörer lever upp till motsvarande normer. Norrmejerier är även medlem i SEDEX (Suppliers Ethical Data Exchange), som tillhandahåller en databas för hållbarhetsdata (arbetsätt, hälsa och säkerhet, miljö och etik). Där redovisar vi data till våra samarbetspartners.

Under 2020 har ett nytt digitalt system för leverantörsenkäter, som inkluderar utvärdering/godkännande av Norrmejeriers uppförandekod, utvecklats. Istället för utskick av frågeformulär via mail och pappershantering sker nu hela fråge- och godkännandeprocessen digitalt. Initialt har vi fokuserat på leverantörer av emballage och övriga insatsvaror till produktionen och hittills har 32 procent av dem hunnit igenom hela processen. Under 2021 är målet att övriga leverantörer av emballage och insatsvaror skall godkännas via samma system. Därefter fortsätter arbetet med övriga leverantörer. Under 2021 skall även vår uppförandekod uppdateras utifrån nya regler och riktlinjer mot 2030. I samband med den revideringen skall alla förstahandsleverantörer underteckna vår uppförandekod för leverantörer.

#### 4. Säkra god regelefterlevnad och affärsetik

För Norrmejerier är det alltid viktigt att följa de lagar och förordningar som gäller. Vi anpassar våra policyer till gällande lagstiftning, utbildar och vidtar åtgärder mot bristande efterlevnad av regler. Målet är att inte få några böter eller andra påföljder på grund av bristande efterlevnad av lagar eller bestämmelser inom dataskydd (GDPR), marknadsföring/märkning, eller det miljömässiga, sociala eller ekonomiska området. Ur ett konsumentperspektiv är det också viktigt med tydlig märkning på förpackningar och marknadsföring som uppfyller både regelverk och etiska normer. För att säkra det har Norrmejerier en förpackningsmanual som används vid framtagning av nya produkter, och medlemskap i Sveriges Annonser och Reklamombudsmannen där man kan få rådgivning gällande marknadsföring. Under 2020 har en överträdelse skett som lett till avgiftsföreläggande. Den berodde på att vi inte utfärdat skriftliga tillstånd till anställda på ostlagret i Ånåset som körde truck, vilket bryter mot AFS 2006:5. Efter detta blev känt har rutiner setts över för att säkerställa att det inte skall hända igen. Under 2020 blev också Verum och Gainomax anmälda för ”vilseledande” hälsobudskap på förpackningarna. Båda blev dock senare friade efter granskning av Livsmedelsverket.

#### Antikorrupktion

Norrmejerier har nolltolerans mot mutor och korrupktion och har därför ett strikt regelverk för relationerna med kunder och underleverantörer för att undvika misstankar om oegentligheter. Att bedriva verksamheten på ett hederligt och etiskt sätt är centralt för vår verksamhet, vårt anseende och vår långsiktiga affär. Vi ser löpande över policyer och processer så att de följer gällande lagstiftning. Under 2020 kom ett nytt europeiskt regelverk om otillbörliga handelsmetoder mellan företag i jordbruks- och livsmedelskedjan (Unfair Trading Practices), som kommer att stärka de svagaste aktörerna i kedjan och minska den obalans som finns mellan stora och små aktörer.

Norrmejeriers uppförandekod tydliggör de affärsetiska riktlinjer vi arbetar efter och de höga krav vi ställer på oss själva och på dem vi arbetar med. Uppförandekoden tar bland upp hur vi ser på gåvor, resor och middagar i samband med leverantörskonversationer. Den fastställs av Norrmejeriers styrelse och företagsledning, finns tillgänglig på Norrmejeriers intranät och efterlevnaden granskas regelbundet genom interna revisioner. Norrmejerier har också tydliga kredit- och attestregler som ska motverka oegentligheter. Under 2020 hade vi inga avvikelser gällande korrupktion eller bestickning vid externa revisioner och stickprov.

I samband med revideringen av uppförandekoden 2021 planerar vi också att införa en mer formell process där medarbetare signerar att de läst och tagit del av den nya och uppdaterade versionen av Norrmejeriers uppförandekod. I samband med uppdateringen kommer vi även att se över befintlig visseblåsarfunktion så att den uppfyller det nya visseblåsardirektivet från EU. Funktionen skall vara implementerad senast 1 juli 2022.

97%

av kartongmaterialet är FSC-certifierat

1/3

av förstahandsleverantörerna av insatsvaror har signerat uppförandekoden

<sup>10</sup> FSC står för Forest Stewardship Council och är en oberoende, internationell medlemsorganisation som verkar för ett miljöanpassat, socialt ansvarstagande och ekonomiskt livskraftigt bruk av världens skogar, genom sitt certifieringssystem FSC. <https://se.fsc.org>

# En god arbetsplats

Norrmejerier ska vara en hälsosam, trygg och säker arbetsplats. Tillsammans skapar vi en kultur där alla får bidra, utvecklas, ta ansvar och känna glädje och stolthet över sin del i arbetet med att skapa ett levande Norrland.

## Övergripande målsättningar

- Öka medarbetarengagemanget
- Säkra kompetensutveckling och kompetensförsörjning
- Främja en säker, hälsosam och jämlik arbetsmiljö

### Globala utvecklingsmål och delmål



#### Mål 5 Jämställdhet

För att bidra till delmål 5.1 och 5.5.2, som handlar om att avskaffa alla former av diskriminering av kvinnor, arbetar Norrmejerier målmedvetet med att öka andelen kvinnor i organisationen och på ledande befattningar.



#### Mål 8 Anständiga arbetsvillkor och ekonomisk tillväxt

För att bidra till delmål 8.5 och 8.8, som handlar om att vidta åtgärder för anständiga arbetsvillkor för alla kvinnor och män samt personer med funktionsnedsättning, lika lön för likvärdigt arbete och främja en trygg och säker arbetsmiljö för alla, gör Norrmejerier regelbundna lönekartläggningar och arbetar systematiskt med arbetsmiljö och rapportering av riskobservationer, tillbud och olyckor.

### Hållbarhetsresultat

Mål mot 2030	Utfall 2020	Utfall 2019	Utfall 2018
<b>Öka medarbetarengagemang</b>			
Över 80% svarsfrekvens på medarbetarundersökningen, %	75	x	76
Engagemangindex över 4 på en 5-gradig skala i medarbetarundersökningen	3,8	x	x
<b>Säkra kompetensutveckling och kompetensförsörjning</b>			
Kompetens- och utvecklingsindex över 4 på en 5-gradig skala i medarbetarundersökningen	3,79	x	3,91
Alla medarbetare skall ha årliga medarbetarsamtal, % enligt medarbetarundersökningen	59*	x	84**
<b>Främja en säker, hälsosam och jämlik arbetsmiljö</b>			
Över 96% frisknärvaro, %	94,9	95	95,3
Inga arbetsplatsolyckor som leder till frånvaro, antal styck och % av totalt antal olyckor	5 (6)	3 (5)	3 (5)
Riskobservationer över 500 stycken per år, antal styck	424	261	207
Uppnä jämn könsfördelning bland Norrmejeriers ledande befattningshavare, dvs män och kvinnor är representerade inom spannet 40-60 procent, %kvinnor/%män	40/60	35/65	30/70
Likabehandlingsindex över 4 på en 5-gradig skala i medarbetarundersökningen	4,19	x	4,26

\* Om svarande haft medarbetarsamtal under de senaste 12 månaderna oktober 2019-oktober 2020

\*\* Om svarande haft medarbetarsamtal under de senaste 12 månaderna mars 2017-mars 2018

# Ny organisation och ett annorlunda år

Norrmejerier vill vara en god arbetsplats, där vi tillsammans tar ansvar för företagets värden: glädje, stolthet och flexibilitet. Vi är också måna om att vara ett företag där medarbetare kan kombinera arbete, fritid och en hälsosam livsstil. Norrmejerier ska också vara en arbetsplats där man kan växa genom ansvar, öka sin kompetens och ta sig an nya utmaningar. För Norrmejerier är det viktigt att vara en attraktiv arbetsplats som lockar nya talanger.

I december 2019 sattes en ny organisationsstruktur för att säkerställa att vi uppnår målen i strategin mot 2030. Under 2020 har arbete pågått med att implementera den nya strukturen och sätta nya arbets- och beslutsprocesser. Vi har också ersatt en egen säljkår i södra Sverige med att köpa in säljkårstjänster från ett annat företag. Säljkåren i norra Sverige är dock kvar i egen regi. I slutet av 2020 har vi vid Umeå mejeri övergått till en rörlig bemanningslösning där vi hyr resurser från ett bemanningsföretag vid de tillfällen då produktionen ställer krav på extra bemanning istället för att rekrytera i egen regi. Syftet med bemanningslösningen har primärt varit att öka flexibiliteten samt säkra tillgången av tillfälliga resurser. Totalt har antalet medarbetare, räknat som antal årsarbeten, minskat från 572 stycken 2019 till 537 stycken 2020. Parallellt med omorganisationen har också omfattande åtgärder och restriktioner

gjorts på våra arbetsplatser som ett resultat av coronapandemin. 2020 har därför varit ett utmanande år på flera plan för Norrmejeriers organisation och ledare.

## 1. Öka medarbetarengagemanget

För Norrmejerier är det viktigt med engagerade medarbetare. Ett högt engagemang genererar mer produktiva och kvalitetsmedvetna medarbetare och bidrar därför positivt till företagets lönsamhet. För medarbetarna innebär det ökad trivsel och motivation. För att öka medarbetarnas delaktighet och engagemang är den interna kommunikationen och ledarnas förmåga att förmedla information och vara bärare av företagets värdegrund avgörande. Den mesta av kommunikationen sker via intranät och ledare, men också via månadsrapporter, medarbetarsamtal och vid dagliga möten i verksamheten.

Norrmejeriers medarbetare uttrycker genom svar i medarbetarundersökningen 2020 att man upplever att företaget tillför positiva värden för Norrland (4,55 på en 5-gradig skala). Majoriteten av medarbetare upplever fortsatt i hög utsträckning att arbetsuppgifterna är meningsfulla och att man är stolt över att arbeta på Norrmejerier. Svarsfrekvensen på medarbetarenkäten är dock något lägre än 2018, då medarbetarundersökningen genomfördes förra gången. Resultatet visar också att viktiga områden som ledningens kommunikation kring vision, mål och uppdrag samt frågor om värdegrund och värdeord har sjunkit sedan förra mätningen. Några av anledningarna till detta kan vara att året präglats av omorganisation samt att vi haft ett stort kommunikationsfokus på åtgärder kopplade till coronapandemin som gjort att annat fått stå tillbaka. Undersökningen visar också att medarbetare, särskilt i produktionen,

har svårt att se hur man själv kan bidra till Norrmejeriers hållbarhetsarbete i vardagen.

Under 2020 har vi startat ett förstärkt arbete kring företagets värdegrund och kultur. Syftet är att lyckas med de förflyttningar som krävs för att uppnå målen i strategin mot 2030 men också att öka medarbetarengagemanget. Som vi ser det är det våra vanor och beteenden och hela vår företagskultur som syns på sista raden. Norrmejerier vill ha en företagskultur där alla medarbetare ser och tar ansvar för sin roll i helheten, känner sig delaktiga och engagerade. Flera interna workshops har genomförts under året och fyra områden har identifierats som bärande för att utveckla kulturen i en positiv riktning; Bemötande, Hållbarhet, Ansvar och Lönsamhet. Under 2021 ska alla medarbetare i företaget genomgå en utbildning i fyra moduler som bygger på dessa områden. Vi mätte även ett nytt index i årets medarbetarundersökning: Engagemangindex. Det bygger på fem olika parametrar och nollmätningen visade ett utfall på 3,8 på en 5-gradig skala. Målet är att kulturrensan 2021 skall bidra till ett högre Engagemangindex över tid. För att mäta bland annat engagemang mer kontinuerligt kommer vi under 2021 att använda ett nytt verktyg i form av pulsmätningar kopplat till olika frågeställningar. Syftet är att kunna följa och agera på förändringar mer löpande som ett komplement till större medarbetarundersökningar, som även fortsatt kommer att ske vartannat år.

## 2. Säkra kompetensutveckling och kompetensförsörjning

Att ha rätt kompetens på rätt plats är avgörande för att Norrmejerier skall lyckas även på längre sikt. Inom Norrmejerier pågår därför löpande insatser beträffande kompetensutveckling och kompetensförsörjning; bland annat flera högskolesamarbeten, internt mejeriprogram och utbildningar inom projektledning, produktkvalitet och miljöarbete. Årliga medarbetarsamtal är också en viktig komponent i detta arbete. Arbetet med kompetensutveckling under 2020 har delvis påverkats av coronapandemin då ett par av utbildningarna fått flyttas framåt i tiden eller fått genomföras med hjälp av digitala verktyg.

Vi ser även att genomförandet av medarbetarsamtal har gått ner under året, vilket till stor del beror på den omorganisation som pågått. Målsättningen är att alla medarbetare skall ha årliga medarbetarsamtal och vi kommer därför att öka fokus på genomförande och uppföljning av detta 2021.

Medarbetare			
	2020	2019	2018
Medeltal anställda räknat som antal årsarbeten totalt	537	572	563
Geografisk fördelning, %			
Norrbottens län	18	17	18
Västerbottens län	81	79	79
Övriga Sverige	1	3	3
Yrkeskategori, %			
Kollektivanställda	63	63	63
Tjänstemän	37	37	37
Anställningsformer, %			
Tillsvidareanställning	86	85	88
Heltidsanställning	97	97	97
Medarbetare som omfattas av kollektivavtal	100	100	100

Siffrorna kommer i huvudsak från Norrmejeriers interna lönesystem Agda.

Alderfördelning i %			
	under 30 år	30-50 år	över 50 år
I styrelsen, %	0	24	76
I företagsledningen, %	0	36	64
Totalt i hela företaget, %	21	49	30

Siffrorna kommer i huvudsak från Norrmejeriers interna lönesystem Agda.

Jämställdhet i %						
	2020		2019		2018	
	Män	Kvinnor	Män	Kvinnor	Män	Kvinnor
Styrelse, %	50	50	62	38	75	25
Företagsledning, %	55	45	58	42	75	25
Övriga ledare, %	64	36	70	30	67	33
Medarbetare totalt tjänstemän, %	60	40	61	39	60	40
Medarbetare totalt kollektiva, %	86	14	88	12	88	12

Siffrorna kommer i huvudsak från Norrmejeriers interna lönesystem Agda.

Under 2020 har vi också inlett ett arbete med att identifiera kommande behov av kompetens då många erfarna medarbetare går i pension. Vi har också identifierat ett allt större behov av digital kompetens framåt och i vissa fall ser vi även svårig-

heter med att få tag på rätt kompetens vid rekryteringar. Arbetet med att färdigställa vår kompetensförsörjningsstrategi mot 2025/2030 kommer därför att vara prioriterat under 2021.

### Glädje

Glädje är en viktig grund för att skapa en god arbetsmiljö. Ett positivt förhållningssätt skapar förutsättningar för att våga prova nya vägar, lära oss av våra erfarenheter och utvecklas.

### Stolthet

Stolthet är en viktig drivkraft i det dagliga arbetet. Att se helheten, samarbeta och ta ansvar över det som är viktigt för våra kunder, både internt och externt skapar stolthet.

### Flexibilitet

Flexibilitet är viktigt för vår konkurrenskraft. Att vara flexibel är att vara lyhörd och agera på förändringar i omvärlden, en förutsättning för vår långsiktiga framgång.



### 3. Främja en säker, hälsosam och jämlik arbetsmiljö

Norrmejerier skall vara en trygg och säker arbetsplats där människor mår bra på jobbet. Det ökar produktiviteten och gör att Norrmejerier får ett gott rykte som arbetsgivare. Alla Norrmejeriers medarbetare, både kollektivanställda och tjänstemän, är kollektivanslutna och delar av Norrmejeriers ledning har regelbundet samverkansmöten med fackliga representanter och skyddsombud för att främja en god arbetsplats. Då verksamheten pågår hela året har vi inga större säsongsvariationer i bemanning. Däremot förekommer omfattande skiftarbete på mejerierna och cirka 100 personer kommer in utifrån och arbetar som semestervikarier.

Norrmejerier arbetar löpande med rapportering av riskobservationer, tillbud och olyckor. För rapportering används verktyget LIA, Livsmedelsbranschens informationssystem om arbetsmiljö. Vid rapportering startar en orsaksutredning för åtgärder som ämnar att förhindra att händelser upprepas. Samtliga medarbetare har behörighet att rapportera händelser i LIA. Under 2020 ökade antalet riskobservationer jämfört med 2019 från 261 till 424. Vi ser detta som en indikation på att fler medarbetare rapporterar riskobservationer, så att vi på så sätt kan bli bättre på att undvika faktiska skador. Samtidigt har antalet

rapporterade arbetsplatsolyckor som lett till frånvaro gått från tre stycken 2019 till fem stycken 2020. Samtliga är nu tillbaka och jobbar i sina uppdrag.

#### Frisktal, friskvård och ny frisklinje

Som arbetsgivare har Norrmejerier ett ansvar för medarbetares hälsa. Eftersom det finns ett samband mellan hälsa och produktivitet, erbjuder Norrmejerier både företagshälsovård, friskvårdsersättning och andra hälsofrämjande aktiviteter. Chefer utbildas också löpande i arbetsmiljöfrågor och extra stöd och råd har getts med avseende på Norrmejeriers ansvar vid hemarbete, som varit extra aktuellt under året på grund av coronapandemin.

Från mars till december 2020 har ett löpande krisledningsarbete pågått med anledning av coronapandemin. Norrmejerier har haft en central krisledningsgrupp som träffats löpande under hela året för att kontinuerligt upprätta och anpassa riktlinjer för att minimera risken för smittspridning i verksamheten. Varje anläggning har haft lokala krisledningsgrupper som gjort riskbedömningar, åtgärder och rutiner för att hindra utbrott av smitta på arbetsplatserna. Personal som haft möjlighet att arbeta hemifrån har gjort det. Huvuddelen av personalen har varit på plats då de allra flesta arbetar på mejerierna där verksamheten måste gå dygnet runt alla dagar på året.

Norrmejerier har under 2020 klarat sig från större coronautbrott och nyckeln till det har varit ett kontinuerligt kommunikationsflöde dels i krisledningsorganisationen, dels ut till medarbetare och samarbetspartners. Personalen har tagit ett stort ansvar genom att följa riktlinjer samt stanna hemma vid minsta möjliga symptom. Frisknärvaron har därför bara varit något lägre under 2020 jämfört med 2019, 94,9 procent istället för 95 procent. Coronapandemin är dock inte över och det finns fortsatt risk att Norrmejerier drabbas av ett större utbrott av coronasmitta under 2021. Den befintliga krisorganisationen kommer därför fortsätta att träffas kontinuerligt under våren 2021 med eventuell förlängning året ut.

Friskvårdsarbetet ingår som en del av arbetsmiljöarbetet på Norrmejerier. Alla medarbetare erbjuds friskvårdsersättning som kan nyttjas för en bredd av olika hälsofrämjande aktiviteter. 2020 har dock varit en utmaning gällande friskvård då flera motionsevenställdes och träningsanläggningar fått begränsa sina erbjudanden om träningspass med mera.

Alla Norrmejeriers tillsvidareanställda medarbetare, som är fullt arbetsföra, erbjuds en sjukvårdsförsäkring som anställningsförmån. Försäkringen ger Norrmejeriers medarbetare tillgång till vårdplanering och rådgivning i medicinska frågor samt en

möjlighet att få kontakt med specialistläkare. I slutet av 2020 implementerade vi en tjänst via vår företagshälsovård som heter Frisklinjen. Det är en tjänst där man som medarbetare kan meddela sin sjukfrånvaro och vård av barn, och i samband med det få rådgivning från sjukvårdsutbildad personal. Frisklinjen utgör också ett systemstöd för ledare när det gäller uppföljning och rehabilitering. Norrmejeriers ambition är att uppnå ökad frisknärvaro och snabbare återgång till arbetet. Sedan 2019 utförs också slumpvisa drogtester på all personal.

#### Strategi för utjämnad könsfördelning

Norrmejerier är en processindustri med större andel män i produktionen. Däremot är andelen kvinnor högre bland tjänstemännen. Norrmejerier behöver arbeta långsiktigt med att stimulera kvinnor i sina utbildningsval och företaget strävar efter att både kvinnor och män ska känna sig lockade att söka alla utlysta tjänster. För oss handlar det om att säkerställa att både kvinnor och män kan trivas på likvärdiga villkor och utvecklas i sin kompetens. En strategi som varit framgångsrik är att målmedvetet eftersöka kvinnor med kompetens och egenskaper för ledarroller. Norrmejeriers mål är att uppnå en jämn könsfördelning bland ledande befattningshavare, det vill säga att män och kvinnor är representerade inom spannet 40-60 procent. Andelen kvinnor i gruppen tjänstemän är 40 procent och i gruppen kollektivanställda 14 procent. Andelen kvinnor i ledande befattningar varierar från 36 till 50 procent i olika delar av organisationen.

#### Alla människors lika värde och mänskliga rättigheter

De mänskliga rättigheterna är universella och gäller för alla och envar. De slår fast att alla människor, oavsett land, kultur och sammanhang, är födda fria och lika i värde och rättigheter. De mänskliga rättigheterna tar för Norrmejerier form i företagets likabehandlingsplan och formuleras i kollektivavtal med alla medarbetare. Vår uppförandekod beskriver våra värderingar och löften till varandra i företaget och till våra kunder, konsumenter och samarbetspartners.

Norrmejerier önskar att våra medarbetare, vad gäller mångfald och inkludering, ska återspegla ett nytt och framväxande samhälle och gärna i den takt samhället förändras. Det är en utmaning som vi delar med många andra industriföretag och är något vi aktivt försöker förverkliga. Norrmejeriers likabehandlingsplan syftar till att motverka diskriminering och istället uppnå

lika möjligheter för alla oavsett kön, könsidentitet eller könsuttryck, etnisk tillhörighet, religion eller annan trosuppfattning, funktionsnedsättning, sexuell läggning eller ålder.

Norrmejerier består av flera arbetsplatser med en dominans av män. Trots det uttrycker kvinnorna att de är mer nöjda och stolta än männen enligt Norrmejeriers medarbetarundersökning hösten 2020. Undersökningen visar vidare att de flesta medarbetare anser att män och kvinnor har likvärdiga möjligheter att göra karriär inom Norrmejerier. Löner och anställningsvillkor följer gällande kollektivavtal och årligen genomför Norrmejerier en lönekartläggning i syfte att upptäcka, åtgärda och förhindra osakliga skillnader i lön mellan kvinnor och män. Resultatet av 2019 års lönekartläggning visade inga osakliga skillnader. Vid lönekartläggningen 2020 identifierades några mindre skillnader, men även de gick att förklara på sakliga grunder. Nästa lönekartläggning sker hösten 2021.

Norrmejerier tar ställning mot alla former av diskriminering och sexuella trakasserier och hanterar händelser med upparbetade rutiner. Samtliga medarbetare uppmanas anmäla alla former av trakasserier till sin närmaste chef, alternativt skyddsombud, fackorganisationer, företagshälsovård, annan chef eller HR.

# 94,9%

frisknärvaro

# 40%

kvinnor i ledande befattningar

# 424

riskobservationer i verksamheten



# Risker i värdekedjan

Norrmejeriers ambition är att minska verksamhetens negativa påverkan på omvärlden, men också att bidra positivt för att skapa värden för konsumenter, kunder och övriga intressenter. Värdekedjan hjälper oss att identifiera hur vi bäst kan hantera vår påverkan och hur vi skapar värde för våra olika intressenter. Vi utövar inflytande både bakåt och framåt i värdekedjan, men har olika grad av möjlighet att påverka i de olika stegen.

Viktiga frågor i Norrmejeriers värdekedja				
Insatsvaror exkl mjölk	Mjölkgårdar - ägare & kor	Norrmejerier	Kund	Konsument
Jordbruk och skogsbruk med respekt för miljö och ekosystemtjänster	Jordbruk med respekt för miljö och ekosystemtjänster	Produktkvalitet och livsmedels-säkerhet	Produktutbud	Attraktiva och säkra produkter
Resurseffektiv användning av energi, vatten, drivmedel, näringsämnen mm	Resurseffektiv användning av energi, vatten, drivmedel och näringsämnen	Minska användningen av fossila bränslen i produktion och i transporter	Kundnöjdhet	Konsumentnöjdhet
Tillgång till råvaror och material	Tillgång till mjölkråvara	Resurseffektiv användning av energi, vatten, drivmedel och andra insatsvaror	Affärsetik	Konsumenthälsa
Spårbarhet	Spårbarhet	Mindre matsvinn och avfall	Transporter	Mindre matsvinn
Produktkvalitet och livsmedels-säkerhet	Produktkvalitet och livsmedels-säkerhet	Arbetsförhållanden		Förpackningsåtervinning
Arbetsförhållanden	God djuromsorg/djurvälfärd	Likabehandling		
	Arbetsförhållanden	Affärsetik		
	Transporter	Samhällsengagemang		
Grad av kontroll - Risker				
Insatsvaror exkl. mjölk	Mjölkgårdar - ägare & kor	Norrmejerier	Kund	Konsument
<b>Låg</b>	<b>Medium</b>	<b>Hög</b>	<b>Medium</b>	<b>Låg</b>
Bristande miljöansvar	Bristande miljöansvar	Utsläpp till luft och vatten	Inte möta kundernas krav på hållbara produkter	Inte möta konsumenternas krav på hållbara produkter
Bristande livsmedelssäkerhet	Bristande livsmedelssäkerhet	Bristande livsmedelssäkerhet och produktkvalitet	Utsläpp från transporter	Bristar i livsmedelssäkerhet
Bristande spårbarhet	Bristande spårbarhet	Resursslöseri av råvaror och material	Mutbrott och etiska brister	Negativ påverkan på hälsa
Råvaru- och materialbrist	Råvaru- och materialbrist	Bristande fysisk och psykisk arbetsmiljö		Ökat matsvinn pga sämre förpackningar
Bristande arbetsförhållanden och kränkningar av mänskliga rättigheter	Bristande arbetsförhållanden och kränkningar av mänskliga rättigheter	Diskriminering		Nedskräpning
Mutbrott och etiska risker	Bristande djuromsorg/djurvälfärd	Mutbrott och etiska brister		
	Utsläpp från transporter			
Grad av kontroll - Kontroller och riktlinjer				
Leverantörsbedömningar och kravställande	Verksamhetspolicy och Norrgården kvalitetssäkringssystem	Verksamhetspolicy och miljöledningssystem	Verksamhetspolicy och miljöledningssystem	Verksamhetspolicy och miljöledningssystem
Uppförandekod	Hållbarhetspolicy för primärproduktionen	Verksamhetspolicy och kvalitetsledningssystem	Verksamhetspolicy och kvalitetsledningssystem	Verksamhetspolicy och kvalitetsledningssystem
	Hållbarhetsstrategi	Hållbarhetsstrategi	Hållbarhetsstrategi	Hållbarhetsstrategi
	Uppförandekod	Arbetsmiljöpolicy	Uppförandekod	Ansvarsfull marknadsföring
		Uppförandekod & utbildningar		Branschinitiativ för minskat matsvinn i hela kedjan
		Interna och externa revisioner		Återvinningssystem via FTI

# Hållbarhetsstyrning

Norrmejeriers övergripande mål, verksamhetspolicy och uppförandekod ligger som grund för vårt långsiktiga hållbarhetsarbete. De täcker alla aspekter av vår verksamhet och påverkar alla beslut som tas inom företaget. De övergripande målen och uppförandekoden fastställs av styrelsen medan verksamhetspolicyen fastställs av företagsledningen. Norrmejeriers företagsledning ansvarar för styrkort och prioriteringar, säkerställer framsteg och gör årliga uppföljningar samt anger inriktningen på förbättringar och uppdateringar. Hållbarhet har blivit en allt mer integrerad del av affären och hållbarhetsarbetet drivs med utgångspunkt i de frågor som är mest väsentliga för verksamheten. Styrningen sker från styrelsen via verkställande direktören och företagsledningen till de operativa avdelningarna. En person i företagsledningen är dedikerad till frågor inom hållbarhet. Hållbarhetsfrågor följs upp och diskuteras mer eller mindre på varje ledningsgrupps- och styrelsemöte och i grunden finns en försiktighetsprincip som bland annat ger sig till uttryck i användning av särskilda mallar vid riskbedömningar och större beslut. För att minska finansiella risker finns en särskild finans- och riskpolicy som årligen hanteras och fastställs i styrelsen. Det dagliga ansvaret för hållbarhetsarbetet är decentraliserat till respektive enhet.

Alla chefer har ett ansvar för att göra vår verksamhetspolicy och uppförandekod till en självklar del av kulturen och verksamheten, och alla medarbetare är viktiga i tillämpningen av dessa. Vår uppförandekod kommer också till uttryck i riktlinjer, processer och standarder i hela värdekedjan och utvärderingar av nya samarbeten täcker ekonomiska, sociala och miljömässiga bedömningar.

En viktig del av verksamhetspolicyen och uppförandekoden är att vi skall agera trovärdigt och med utgångspunkt i kunders och konsumenters krav och förväntningar samtidigt som vi ska förvissa oss om att vi följer samhällets legala krav, etiska normer och andra krav som berör vår verksamhet. En annan viktig grund för det dagliga arbetet är vår vision om att göra gott för Norrland – ett levande Norrland som vi kan vara stolta över.

Förutom styrelse och företagsledning som styr hållbarhetsarbetet har vi sedan 2019 en särskilt utsedd styrgrupp för håll-

barhet på gårdsnivå. Gruppen består av styrelsemedlemmar och tjänstemän med nyckelkompetenser vars uppgift är att utveckla hållbarhetsarbetet på gårdsnivå i linje med uppsatta mål. Gruppen rapporterar till styrelsen. Inom företaget finns också från och med 2020 ett utskott för hållbar värdestyrning med representanter från företagsledningen, vars uppgift är att utveckla arbetet med bland annat hållbarhet, kultur, kompetens, produktkvalitet och kommunikation i linje med företagets övergripande mål mot 2030. Hållbarhetskommunikation, såväl internt som externt, är en viktig del av hållbarhetsarbetet. Den skall bidra till företagets affärsutveckling och präglas av transparens och förmedla kunskap, våra värderingar och vårt regionala engagemang. Ytterligare ett utskott med representanter från företagsledningen, utskottet för investering och finansiering, bedömer hållbarhetsaspekter av alla investeringsprojekt och tar beslut kring specifika klimatinvesteringar i linje med vår nya målsättning att avsätta minst 10 miljoner kronor på sådana investeringar de närmaste fem åren.

Ansvaret för det dagliga arbetet med att genomföra hållbarhetsstrategin, underliggande ambitioner och riktlinjer som bidrar till en hållbar utveckling vilar på respektive funktion. Som stöd finns tydliga ledningssystem inom livsmedelssäkerhet/kvalitet (FSSC 22000), miljö/energi (ISO 14001) och kvalitet/miljö/djuromsorg på gårdsnivå (Norrgården) samt ett delegerat arbete som baseras på ett systematiskt lean-arbete, ständiga förbättringar och dagliga eller veckovisa möten i den operativa verksamheten.



# GRI-index

## Generella upplysningar (2016)

GRI Standard	Upplysning	Beskrivning	Sidhänvisning
<b>Organisationsprofil</b>			
GRI 102 - Generella upplysningar 2016	102-1	Organisationens namn	2
	102-2	Verksamhet, märken, produkter och tjänster	11, 12
	102-3	Huvudkontorets lokalisering	10
	102-4	Länder där organisationen har verksamhet	12
	102-5	Ägarstruktur och organisationsform	10
	102-6	Marknader som organisationen är verksam på	10, 12
	102-7	Organisationens storlek	2, 8
	102-8	Information om anställda och andra som arbetar för organisationen	43
	102-9	En beskrivning av er leverantörskedja ink. De huvudsakliga komponenterna och hur de relaterar till er organisation och er produkt/tjänster	11
	102-10	Väsentliga förändringar gällande organisation och leverantörskedja	12
	102-11	Försiktighetsprincipen	47
	102-12	Externa initiativ om hållbarhet som organisationen stödjer/omfattas av	13, 21
	102-13	Medlemskap i organisationer	15, 39
<b>Strategi</b>			
GRI 102 - Generella upplysningar 2016	102-14	Uttalande från ledande befattningshavare	4, 5
<b>Etik och integritet</b>			
GRI 102 - Generella upplysningar 2016	102-16	Värderingar, principer och etiska riktlinjer	47
<b>Styrning</b>			
GRI 102 - Generella upplysningar 2016	102-18	Styrningsstruktur	10, 47
<b>Intressentdialog</b>			
GRI 102 - Generella upplysningar 2016	102-40	Lista över intressentgrupper	14
	102-41	Kollektivavtal	43
	102-42	Identifiering och urval av intressenter	14, 15
	102-43	Metoder för intressentdialog	14, 15
	102-44	Viktiga frågor som lyfts	15
<b>Redovisningspraxis</b>			
GRI 102 - Generella upplysningar 2016	102-45	Enheter som ingår i den finansiella redovisningen	50
	102-46	Definition av redovisningens innehåll och frågornas avgränsning	46
	102-47	Lista över väsentliga frågor	14, 15
	102-48	Förändringar av information	Kommentar: Ingen väsentlig förändring
	102-49	Förändringar i redovisningen	14
	102-50	Redovisningsperiod	50
	102-51	Datum för publicering av senaste redovisningen	50
	102-52	Redovisningscykel	50
	102-53	Kontaktperson för redovisningen	50
	102-54	Redovisning i enlighet med GRI Standarder	50
	102-55	GRI-index	48, 49
	102-56	Extern granskning	50

## Väsentliga hållbarhetsfrågor

GRI Standard	Upplysning	Beskrivning	Sidhänvisning
<b>FOKUSOMRÅDE: ETT LEVANDE NORRLAND</b>			
<b>Väsentlig fråga: Främja livskraftig, lönsam och långsiktigt hållbar mjölkproduktion i Norrland</b>			
GRI 201: Ekonomiskt resultat 2016	103-1	Varför frågan är väsentlig och dess avgränsning	19
	103-2	Styrning	19
	103-3	Utvärdering av styrningen	19, 20
	201-1	Skapat och levererat ekonomiskt värde	19
<b>Väsentlig fråga: Skydda ekosystem och bidra till biologisk mångfald</b>			
GRI 304: Biologisk mångfald 2016	103-1	Varför frågan är väsentlig och dess avgränsning	20
	103-2	Styrning	7, 17, 18, 20
	103-3	Utvärdering av styrningen	20
	304-2	Aktivitetens, produktens och tjänstens påverkan på biologisk mångfald	7, 20
<b>Väsentlig fråga: Bidra till en levande landsbygd, livsmedelsförsörjning och utveckling av lokalsamhället i Norrland</b>			
GRI 203: Indirekt ekonomiskt påverkan 2016	103-1	Varför frågan är väsentlig och dess avgränsning	20
	103-2	Styrning	20, 21
	103-3	Utvärdering av styrningen	20, 21
GRI 204: Upphandlings- och inköpsrutiner 2016	204-1	Investeringar i infrastruktur	21
		Andel av inköpen som har gjorts av lokala leverantörer	21
<b>FOKUSOMRÅDE: EN PLANET I BALANS</b>			
<b>Väsentlig fråga: Minska klimatbelastningen i hela värdekedjan</b>			
GRI 302: Energi 2016	103-1	Varför frågan är väsentlig och dess avgränsning	25
	103-2	Styrning	24, 25
GRI 305: Utsläpp till luft 2016	103-3	Utvärdering av styrningen	25, 27
	302-1	Energianvändning inom organisationen	27
	305-1	Direkta utsläpp av växthusgaser (scope 1)	26
	305-2	Indirekta utsläpp av växthusgaser, energi (scope 2)	26
<b>Väsentlig fråga: Öka andelen miljövänliga förpackningar</b>			
GRI 301: Material 2016	103-1	Varför frågan är väsentlig och dess avgränsning	28
	103-2	Styrning	24, 28
	103-3	Utvärdering av styrningen	28
	301-1	Materialanvändning	28
	301-2	Användning av återvunnet material	28
<b>Väsentlig fråga: Minska matsvinnet, avfall och vattenanvändning</b>			
GRI 306: Avfallshantering 2020	103-1	Varför frågan är väsentlig och dess avgränsning	29, 30
	103-2	Styrning	24, 29, 30
GRI 303: Vatten och utsläpp 2018	103-3	Utvärdering av styrningen	29, 30
	306-1	Genererat avfall och betydande avfallsrelaterade effekter	29, 30
	306-2	Styrning av betydande avfallsrelaterade effekter	29, 30
	306-3	Genererat avfall	30
	303-1	Interaktioner med vatten som gemensam resurs	30
	303-2	Hantering av påverkan relaterat till utsläpp av vatten	30
	303-3	Vattenuttag	30
	303-4	Vattenutsläpp	30

GRI Standard	Uppllysning	Beskrivning	Sidhänvisning
<b>FOKUSOMRÅDE: EN HÅLLBAR LEVERANTÖRSKEDJA</b>			
Väsentlig fråga: Säkra god djuromsorg och fortsatt låg antibiotikaanvändning			
Egen fråga:	103-1	Varför frågan är väsentlig och dess avgränsning	35
Gårdar med förelägganden	103-2	Styrning	35
	103-3	Utvärdering av styrningen	35
Egen fråga		Andel gårdar med förelägganden kopplat till djuromsorg	35
Väsentlig fråga: Säkra hög livsmedelssäkerhet, utmärkt produktkvalitet och hälsosamma, naturliga produkter			
GRI 416:	103-1	Varför frågan är väsentlig och dess avgränsning	36
Kunders hälsa och säkerhet 2016	103-2	Styrning	36
	103-3	Utvärdering av styrningen	36, 39
	416-2	*Antal fall där regler och frivilliga koder gällande hälso- och säkerhetspåverkan inte efterlevts	36
Väsentlig fråga: Säkra ansvarsfulla inköp av foder och insatsvaror			
Egen fråga:	103-1	Varför frågan är väsentlig och dess avgränsning	37
Leverantörer som godkänt uppförandekod	103-2	Styrning	37
	103-3	Utvärdering av styrningen	37, 39
Egen fråga		Andel leverantörer (%) som har godkänt uppförandekoden	34
Väsentlig fråga: Säkra god regelefterlevnad och etik			
GRI 205: Anti-korruption 2016	103-1	Varför frågan är väsentlig och dess avgränsning	39
	103-2	Styrning	39
GRI 307: Miljöefterlevnad 2016	103-3	Utvärdering av styrningen	35, 39
	205-3	Bekräftade fall av korruption samt åtgärder som vidtagits	34, 39
	307-1	Fall av bristande efterlevnad av lagar och regler inom miljö	34
GRI 417: Marknadsföring och märkning 2016	417-2	Fall av bristande efterlevnad gällande information och märkning av produkter och tjänster	34
	417-3	Fall av bristande efterlevnad gällande marknadskommunikation	34
<b>FOKUSOMRÅDE: EN GOD ARBETSPLATS</b>			
Väsentlig fråga: Öka medarbetarengagemanget			
Egen fråga:	103-1	Varför frågan är väsentlig och dess avgränsning	42
Engagemang medarbetare	103-2	Styrning	42, 43
	103-3	Utvärdering av styrningen	42, 43
Egen fråga		Engagemangsindex medarbetare	41
Väsentlig fråga: Säkra kompetensutveckling och kompetensförsörjning			
GRI 404: Utbildning och kompetensutveckling 2016	103-1	Varför frågan är väsentlig och dess avgränsning	43
	103-2	Styrning	43
	103-3	Utvärdering av styrningen	43
	404-3	Andel personer som haft medarbetarsamtal	41
Väsentlig fråga: Främja en säker, hälsosam och jämlik arbetsmiljö			
GRI 405:	103-1	Varför frågan är väsentlig och dess avgränsning	44
Mångfald och likabehandling 2016	103-2	Styrning	44
	103-3	Utvärdering av styrningen	44
	405-1	Mångfald hos styrelse, ledning och anställd	43
Egen fråga: Frisknärvaro	405-2	Kvinnors grundlön och ersättning i förhållande till mäns	41, 45
Egen fråga		Frisknärvaro	41, 44

## Om redovisningen

Det här är Norrmejeriers hållbarhetsredovisning för 2020. Den omfattar verksamhetsåret 1 januari 2020 – 31 december 2020 och är upprättad enligt Global Reporting Initiative (GRI) Standarder med tillämpningsnivå Core. Det här är vår första hållbarhetsredovisning enligt GRI, vilket innebär att den är något mer omfattande än tidigare år. Redovisningen är till för alla som är intresserade av Norrmejeriers hållbarhetsarbete. Norrmejeriers fokusområden för hållbarhet ligger till grund för redovisningen. Dessa är: Ett levande Norrland, En planet i balans, En hållbar leverantörskedja och En god arbetsplats. I redovisningen berättar vi om vårt hållbarhetsarbete, hur långt vi kommit, utmaningar och våra planer framåt för ett levande Norrland. Mål och utfall för områdena redovisas i tabeller eller i löpande text.

Vi hållbarhetsredovisar årligen och vår senaste hållbarhetsredovisning publicerades i mars 2020. Hållbarhetsredovisningen utgör även vår legala hållbarhetsredovisning och uppfyller kraven i årsredovisningslagen om hållbarhetsredovisning. Det innebär att den innehåller information om vår affärsmodell och våra mål, policyer, risker och resultat kopplat till frågor som miljö, personal, socialt ansvar, mänskliga rättigheter och antikorrupktion. All verksamhet i moderföreningen och dotterbolaget Lincargo är inkluderad i redovisningen och de ekonomiska siffrorna omfattar hela verksamheten. Redovisningen är externt granskad och revisorns yttrande finns nedan.

Kontaktperson för redovisningen är Anna-Karin Karlsson, Hållbarhetsdirektör, Norrmejerier, telefon: 070-6765338.

Område	Uppllysning	Sidhänvisning
<b>Övergripande</b>	Affärsmodell	8, 10-12
<b>Miljö</b>	Policies och riktlinjer	25, 37, 47
	Risker och dess hantering	46
	Mål och resultat relaterat till miljöfrågor	16-21, 22-31
<b>Sociala förhållanden</b>	Policies och riktlinjer	20-21, 36-38, 47
	Risker och dess hantering	46
	Mål och resultat relaterat till sociala frågor	32-39, 40-45
<b>Medarbetare</b>	Policies och riktlinjer	40-45, 47
	Risker och dess hantering	46
	Mål och resultat relaterat till medarbetare	40-45
<b>Respekt för mänskliga rättigheter</b>	Policies och riktlinjer	45, 47
	Risker och dess hantering	46
	Mål och resultat relaterat till mänskliga rättigheter	34-35, 45
<b>Motverkande av korruption</b>	Policies och riktlinjer	39, 47
	Risker och dess hantering	46
	Mål och resultat relaterat till antikorrupktion	39

### Index ARL hållbarhetsredovisning

Ovan framgår var kraven på hållbarhetsinformation utifrån årsredovisningslagen rapporteras i denna hållbarhetsredovisning.

### Revisorns yttrande avseende den lagstadgade hållbarhetsredovisningen

Till föreningsstämman i Norrmejerier ekonomisk förening organisationsnummer 794700-2296

### Uppdrag och ansvarsfördelning

Det är styrelsen som har ansvaret för hållbarhetsredovisningen för år 2020 i detta dokument och för att den är upprättad i enlighet med årsredovisningslagen.

### Granskningens inriktning och omfattning

Vår granskning har skett enligt FAR:s rekommendation RevR 12 Revisorns

yttrande om den lagstadgade hållbarhetsredovisningen. Detta innebär att vår granskning av hållbarhetsredovisningen har en annan inriktning och en väsentligt mindre omfattning jämfört med den inriktning och omfattning som en revision enligt International Standards on Auditing och god revisionssed i Sverige har. Vi anser att denna granskning ger oss tillräcklig grund för vårt uttalande.

### Uttalande

En hållbarhetsredovisning har upprättats.

Umeå den 23 februari 2021  
Ernst & Young AB

Joakim Åström  
Auktoriserad revisor

### **Norrmejerier hållbarhetsredovisning 2020**

Utgivare: Norrmejerier

Text och layout: Norrmejerier/Futerra AB

Tryckeri: Original tryckeri Umeå

Upplaga: 400 ex

### **Norrmejerier Ekonomisk förening**

Huvudkontor Mariehemsvägen 210,

Box 1313, 901 23 Umeå

Tel 090 18 28 00, fax 090 18 29 45

[norrmejerier@norrmejerier.se](mailto:norrmejerier@norrmejerier.se)

[www.norrmejerier.se](http://www.norrmejerier.se)

### **Burträsk mejeri**

Kamvägen 10, 937 31 Burträsk

Tel 090 18 28 00, fax 090 18 47 07

### **Luleå mejeri**

Producentvägen 14,

Box 941, 971 28 Luleå

Tel 090 18 28 00, fax 0920 24 24 24

### **Umeå mejeri**

Mejerivägen 2, 906 22 Umeå

Tel 090 18 28 00, fax 090 18 28 80

### **Änäset ostlager**

Snickarvägen 1, 915 34 Änäset

Tel 090 18 28 00, fax 090 18 47 19

